

BAN TỔ CHỨC BÁN ĐẤU GIÁ CỔ PHẦN CỦA CÔNG TY TNHH MTV XÂY LẮP VÀ VẬT LIỆU XÂY DỰNG ĐỒNG THÁP TẠI CÔNG TY CỔ PHẦN TƯ VẤN THIẾT KẾ XÂY DỰNG BMC - ĐỒNG THÁP KHUYẾN CÁO CÁC NHÀ ĐẦU TƯ TIỀM NĂNG NÊN THAM KHẢO BẢN CÔNG BỐ THÔNG TIN NÀY TRƯỚC KHI QUYẾT ĐỊNH ĐĂNG KÝ THAM GIA ĐẤU GIÁ.



BẢN CÔNG BỐ THÔNG TIN
ĐẤU GIÁ CỔ PHẦN CỦA
CÔNG TY TNHH MTV XÂY LẮP VÀ VẬT LIỆU
XÂY DỰNG ĐỒNG THÁP
TẠI
CTCP TƯ VẤN THIẾT KẾ XÂY DỰNG BMC-ĐỒNG THÁP



❖ **Tổ chức bán cổ phần**

Công ty TNHH MTV Xây lắp và Vật liệu Xây dựng Đồng Tháp

Địa chỉ: Số 03, Tôn Đức Thắng, Phường 1, TP Cao Lãnh, Tỉnh Đồng Tháp

Điện thoại: 067 3858959 - 3855397 Fax: 067 3852751



❖ **Tổ chức tư vấn**

Công ty Cổ phần Chứng khoán Ngân hàng Công thương Việt Nam

Địa chỉ: Số 306 Bà Triệu, Hai Bà Trưng, TP. Hà Nội

Điện thoại: (84-4) 3556 2875 Fax: (84-4) 3556 2874

Chi nhánh: Số 49 Tôn Thất Đạm, P. Nguyễn Thái Bình, Q.1, TP. Hồ Chí Minh

Điện thoại: (84-8) 3820 9986 Fax: (84-8) 3820 9993

CHÀO BÁN CỔ PHẦN CỦA CÔNG TY TNHH MTV XÂY LẬP VÀ VẬT LIỆU XÂY DỰNG ĐỒNG THÁP TẠI CTCP TƯ VẤN THIẾT KẾ XÂY DỰNG BMC – ĐỒNG THÁP

Tên Công ty : Công ty Cổ phần Tư vấn Thiết kế Xây dựng BMC - Đồng Tháp
(Giấy Chứng nhận ĐKKD số 1400752398 do Sở Kế hoạch và Đầu tư tỉnh Đồng Tháp cấp lần đầu ngày 16/02/2009 và thay đổi lần thứ tư ngày 25/02/2011)

Vốn điều lệ hiện tại : 4.000.000.000 đồng

Tổng số cổ phần : 400.000 cổ phần

Thông tin về đợt chào bán

Tên cổ phiếu chào bán : Cổ phiếu Công ty CP Tư vấn Thiết kế Xây dựng BMC-Đồng Tháp

Mệnh giá : 10.000 đồng/cổ phần.

Tổng số lượng chào bán : 271.700 cổ phần (Tương đương 67,93% vốn điều lệ)

Tổng giá trị chào bán : 2.717.000.000 đồng

TỔ CHỨC TƯ VẤN:

Tên Công ty : **CTCP Chứng khoán Ngân hàng Công thương Việt Nam**

Trụ sở chính : Số 306 Bà Triệu, Hai Bà Trưng, TP. Hà Nội

Điện thoại : (84-4) 3556 2875 Fax: (84-4) 3556 2874

Chi nhánh : Số 49 Tôn Thất Đạm, P. Nguyễn Thái Bình, Q.1, TP. Hồ Chí Minh

Điện thoại : (84-8) 3820 9986 Fax: (84-8) 3820 9993

Website : www.vietinbanksc.com.vn

MỤC LỤC

I. CĂN CỨ PHÁP LÝ.....	1
II. CÁC NHÂN TỐ RỦI RO.....	2
1. Rủi ro về kinh tế.....	2
2. Rủi ro về luật pháp.....	5
3. Rủi ro đặc thù.....	5
4. Rủi ro của đợt chào bán.....	5
5. Rủi ro khác.....	5
III. NHỮNG NGƯỜI CHỊU TRÁCH NHIỆM CHÍNH VỚI NỘI DUNG BẢN CÔNG BỐ THÔNG TIN.....	6
1. Công ty Cổ phần Tư vấn Thiết kế Xây dựng BMC - Đồng Tháp.....	6
2. Tổ chức tư vấn: Công ty Cổ phần Chứng khoán Ngân hàng Công thương Việt Nam.....	6
IV. CÁC KHÁI NIỆM.....	7
V. TÌNH HÌNH VÀ ĐẶC ĐIỂM CỦA CÔNG TY.....	8
1. Tóm tắt quá trình hình thành và phát triển.....	8
2. Cơ cấu tổ chức và bộ máy quản lý Công ty.....	9
3. Danh sách cổ đông nắm giữ từ 5% vốn cổ phần của Công ty trở lên.....	10
4. Danh sách cổ đông sáng lập.....	10
5. Danh sách những Công ty mẹ và Công ty con của tổ chức chào bán, những Công ty mà tổ chức chào bán đang giữ quyền kiểm soát hoặc cổ phần chi phối, những Công ty giữ quyền kiểm soát hoặc cổ phần chi phối với tổ chức chào bán.....	11
6. Hoạt động kinh doanh.....	11
7. Báo cáo kết quả hoạt động kinh doanh.....	14
8. Vị thế của Công ty so với các doanh nghiệp khác trong ngành.....	15
9. Chính sách đối với người lao động.....	15
10. Chính sách cổ tức.....	16
11. Tình hình hoạt động tài chính.....	17
12. Hội đồng quản trị, Ban Giám đốc, Ban Kiểm soát.....	19
13. Tài sản cố định.....	20
14. Kế hoạch kinh doanh.....	21

15.	Đánh giá của tổ chức tư vấn về kế hoạch lợi nhuận và cổ tức	22
16.	Thông tin về những cam kết nhưng chưa thực hiện của tổ chức chào bán.....	22
17.	Các thông tin, các tranh chấp kiện tụng liên quan tới Công ty mà có thể ảnh hưởng đến việc chào bán.....	22
VI. THÔNG TIN VỀ VIỆC BÁN ĐẤU GIÁ CỔ PHẦN.....		23
1.	Những thông tin cơ bản về việc đấu giá.....	23
2.	Mục đích của việc chào bán.....	23
3.	Địa điểm công bố thông tin.....	23
4.	Đăng ký mua cổ phần.....	24
5.	Lập và nộp phiếu tham dự đấu giá.....	26
6.	Địa điểm, thời gian tổ chức đấu giá	28
VII. PHỤ LỤC.....		29
1.	Phụ lục 1: Quyết định bán phần vốn của Công ty TNHH MTV Xây lắp và Vật liệu Xây dựng Đồng Tháp tại Công ty Cổ phần Tư vấn Thiết kế Xây dựng BMC – Đồng Tháp	29
2.	Phụ lục 2: Bản sao Giấy Chứng nhận đăng ký kinh doanh	29
3.	Phụ lục 3: Điều lệ tổ chức và hoạt động.....	29
4.	Phụ lục 4: Báo cáo tài chính kiểm toán năm 2011, năm 2012 và Báo cáo tài chính 9 tháng năm 2013	29

DANH MỤC BẢNG BIỂU

Bảng 1: Cơ cấu vốn điều lệ của Công ty tại thời điểm 30/09/2013.....	9
Bảng 2: Danh sách cổ đông nắm giữ trên 5% vốn cổ phần đến thời điểm 30/09/2013.....	10
Bảng 3: Danh sách cổ đông sáng lập	10
Bảng 4: Cơ cấu doanh thu giai đoạn 2010 – 2012 và 9 tháng năm 2013.....	12
Bảng 5: Giá vốn hàng bán năm 2010 – 2012 và 9 tháng năm 2013	12
Bảng 6: Cơ cấu chi phí năm 2010 – 2012 và 9 tháng năm 2013.....	12
Bảng 7: Các hợp đồng lớn đang thực hiện hoặc đã ký kết tại thời điểm 30/09/2013.....	13
Bảng 8: Bảng chỉ tiêu tài chính giai đoạn 2010 - 2012 và 9 tháng năm 2013.....	14
Bảng 9: Cơ cấu lao động Công ty đến 30/09/2013.....	16
Bảng 10: Số dư các quỹ năm 2010 – 2012 và 30/09/2013.....	17
Bảng 11: Các khoản phải thu của Công ty năm 2010 - 2012 và 30/09/2013.....	18
Bảng 12: Nợ phải trả của Công ty năm 2010 - 2012 và 30/09/2013	18
Bảng 13: Một số chỉ tiêu tài chính năm 2010 - 2012.....	19
Bảng 14: Danh sách thành viên Hội đồng quản trị.....	20
Bảng 15: Danh sách thành viên Ban Kiểm soát	20
Bảng 16: Danh sách thành viên Ban Giám đốc	20
Bảng 17: Danh mục tài sản cố định tại ngày 30/09/2013	20
Bảng 18: Danh mục đất đai tại ngày 30/09/2013	21
Bảng 19: Kế hoạch kinh doanh 2013.....	21

I. CĂN CỨ PHÁP LÝ

- Luật Doanh nghiệp số 60/2005/QH11 được Quốc hội nước Cộng hòa xã hội chủ nghĩa Việt Nam thông qua ngày 29 tháng 11 năm 2005;
- Nghị định số 102/2010/NĐ-CP ngày 01/10/2010 của Chính phủ Hướng dẫn chi tiết thi hành một số điều của Luật Doanh nghiệp;
- Nghị định số 59/2011/NĐ-CP ngày 18/07/2011 của Chính phủ về chuyển doanh nghiệp 100% vốn nhà nước thành Công ty Cổ phần;
- Nghị định 09/2009/NĐ-CP ngày 05/02/2009 của Chính phủ về Quy chế quản lý tài chính của Công ty nhà nước và quản lý vốn nhà nước đầu tư vào doanh nghiệp khác;
- Thông tư 242/2009/TT-BTC ngày 30/12/2009 của Bộ Tài chính hướng dẫn một số điều tại Quy chế quản lý tài chính của Công ty nhà nước và quản lý vốn nhà nước đầu tư vào doanh nghiệp khác;
- Thông tư số 202/2011/TT-BTC ngày 30/12/2011 của Bộ Tài chính hướng dẫn Nghị định 59/2011/NĐ-CP ngày 18/7/2011;
- Quyết định số 55/2009/QĐ-TTg ngày 15/4/2009 của Thủ tướng Chính phủ về tỷ lệ tham gia của nhà đầu tư nước ngoài trên thị trường chứng khoán Việt Nam;
- Quyết định số 272/QĐ-CTY-TC ngày 09/12/2013 của Công ty TNHH MTV Xây lắp và Vật liệu Xây dựng Đồng Tháp về việc bán cổ phần của Công ty TNHH MTV Xây lắp và Vật liệu Xây dựng Đồng Tháp tại Công ty Cổ phần Tư vấn Thiết kế Xây dựng BMC-Đồng Tháp;
- Công văn số 417/CV-XL.VLXD ngày 09/12/2013 của Công ty TNHH MTV Xây lắp và Vật liệu Xây dựng Đồng Tháp về Hồ sơ bán đấu giá cổ phần tại Công ty Cổ phần Tư vấn Thiết kế Xây dựng BMC-Đồng Tháp;
- Hợp đồng tư vấn số 61/2013/TVTV/CKCT07-VLXD ĐT ngày 23/10/2013 giữa Công ty Cổ phần Chứng khoán Ngân hàng Công thương Việt Nam với Công ty TNHH MTV Xây lắp và Vật liệu Xây dựng Đồng Tháp về việc định giá cổ phiếu và bán đấu giá cổ phần của Công ty TNHH MTV Xây lắp và Vật liệu Xây dựng Đồng Tháp tại Công ty Cổ phần Tư vấn Thiết kế Xây dựng BMC-Đồng Tháp.

II. CÁC NHÂN TỐ RỦI RO

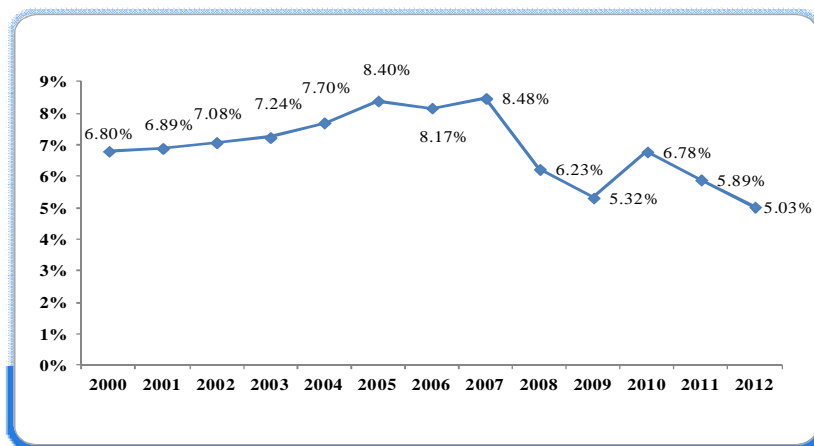
1. Rủi ro về kinh tế

Bất kỳ một nền kinh tế nào cũng luôn chứa đựng những rủi ro nhất định. Những rủi ro đó hình thành từ chính sự biến động của các nhân tố cơ bản trong nền kinh tế: tốc độ tăng trưởng kinh tế, lạm phát, lãi suất, tỷ giá hối đoái. Công ty Cổ phần Tư vấn Thiết kế Xây dựng BMC- Đồng Tháp là một chủ thể tham gia vào nền kinh tế nên cũng không nằm ngoài những ảnh hưởng và tác động từ sự thay đổi của những nhân tố đó.

Tốc độ tăng trưởng kinh tế

Ngày 11/01/2007, Việt Nam chính thức gia nhập Tổ chức Thương mại Thế giới (WTO), đánh dấu sự hội nhập của nền kinh tế Việt Nam vào nền kinh tế thế giới. Song hành cùng các cơ hội đối với các doanh nghiệp Việt Nam là những tác động tiêu cực từ nền kinh tế thế giới. Cuộc khủng hoảng tài chính năm 2008 trên toàn cầu đã tác động mạnh vào nền kinh tế Việt Nam. Tốc độ tăng trưởng tổng sản phẩm trong nước (GDP) năm 2008 giảm còn 6,23% trong khi tỷ lệ lạm phát tăng cao lên đến 19,9%. Thời gian qua, kinh tế thế giới mặc dù đang phục hồi và có những chuyển biến tích cực, song nhìn chung chưa thực sự ổn định và còn tiềm ẩn nhiều yếu tố bất lợi tác động đến kinh tế nước ta.

Tỷ lệ GDP của Việt Nam giai đoạn 2000 – 2012



(Nguồn: Tổng Cục Thống kê Việt Nam)

Tổng sản phẩm trong nước (GDP) năm 2012 ước tính tăng 5,03% so với năm 2011, trong đó quý I tăng 4,64%; quý II tăng 4,80%; quý III tăng 5,05%; quý IV tăng 5,44%. Trong mức tăng trưởng chung của toàn nền kinh tế, khu vực nông, lâm nghiệp và thủy sản tăng 2,72%, đóng góp 0,44 điểm phần trăm vào mức tăng chung; khu vực công nghiệp và xây dựng tăng 4,52%, đóng góp 1,89 điểm phần trăm vào mức tăng chung; khu vực dịch vụ tăng 6,42%, đóng góp 2,7 điểm phần trăm vào mức tăng chung.

Tăng trưởng kinh tế năm 2012 đạt mức thấp so với các năm trước là do kinh tế - xã hội nước ta năm 2012 tiếp tục bị ảnh hưởng từ diễn biến phức tạp của kinh tế toàn cầu cùng với việc

thắt chặt tài khóa và tiền tệ trong nước để kiềm chế lạm phát nên gặp nhiều khó khăn, nhiều ngành, lĩnh vực gặp khó khăn trong sản xuất kinh doanh và tiêu thụ sản phẩm. Sản xuất công nghiệp chiếm tỷ trọng lớn nhưng kết quả tăng thấp. Tuy nhiên, với sự nỗ lực của cả hệ thống chính trị, cộng đồng doanh nghiệp và nhân dân cả nước nền kinh tế - xã hội có những chuyển biến tích cực và đúng hướng. Kinh tế vĩ mô nhìn chung ổn định. Tăng trưởng ở mức hợp lý. Lạm phát được kiềm chế. Sản xuất công nghiệp phát triển với những dấu hiệu phục hồi, hàng tồn kho có xu hướng giảm. Sản xuất nông nghiệp và hoạt động kinh doanh của khu vực dịch vụ giữ ổn định.

Bước sang năm 2013, Chính phủ và Nhà nước đã ban hành nhiều văn bản và chỉ đạo quyết liệt việc thực hiện mục tiêu tăng cường kiềm chế lạm phát, ổn định kinh tế vĩ mô, bảo đảm an sinh xã hội, trong đó trọng tâm là Nghị quyết số 01/NQ-CP ngày 07 tháng 01 năm 2013 về những giải pháp chủ yếu chỉ đạo điều hành thực hiện Kế hoạch phát triển kinh tế-xã hội và dự toán ngân sách nhà nước năm 2013, Nghị quyết số 02/NQ-CP ngày 07 tháng 01 năm 2013 về một số giải pháp tháo gỡ khó khăn cho sản xuất kinh doanh, hỗ trợ thị trường, giải quyết nợ xấu. Nền kinh tế mặc dù đã có nhiều cải thiện nhưng theo số liệu của Tổng cục Thống kê Việt Nam về Tình hình kinh tế - xã hội 06 tháng đầu năm 2013, GDP sáu tháng đầu năm 2013 chỉ tăng 4,90% so với cùng kỳ năm 2012, trong đó Quý I/2013 tăng 4,76%, Quý II/2013 tăng 5,00%. Tốc độ tăng GDP sáu tháng đầu năm 2013 xấp xỉ mức tăng cùng kỳ năm 2012 (4,93%) nhưng thấp hơn nhiều mức tăng 6,22% của cùng kỳ năm 2010 và mức tăng 5,92% của cùng kỳ năm 2011.

Lãi suất

Cũng như các doanh nghiệp khác, trong quá trình hoạt động kinh doanh, Công ty Cổ phần Tư vấn Thiết kế Xây dựng BMC-Đồng Tháp cũng sử dụng một kênh huy động vốn truyền thống là tín dụng và chịu lãi suất sử dụng vốn vay. Do đó, chỉ cần một sự biến động nhỏ về lãi suất trong chiến lược điều hành chính sách tiền tệ của Nhà nước cũng có thể ảnh hưởng đến chi phí tài chính và lợi nhuận mà Công ty đạt được.

Trong năm 2012, Ngân hàng Nhà nước đã 5 lần hạ trần lãi suất huy động VNĐ từ 14%/năm xuống còn 8%/năm. Bước sang năm 2013, để hỗ trợ các doanh nghiệp tiết giảm chi phí và thúc đẩy nền kinh tế phục hồi, Ngân hàng Nhà nước đã liên tục ban hành các quyết định cắt giảm lãi suất. Kể từ ngày 28/6/2013, lãi suất tối đa áp dụng đối với tiền gửi có kỳ hạn từ 01 tháng đến dưới 06 tháng giảm còn 7,0%/năm, đồng thời trần lãi suất cho vay ngắn hạn đối với các lĩnh vực ưu tiên giảm xuống còn 9%/năm.

Mặc dù lãi suất huy động có xu hướng giảm thấp nhưng lãi suất cho vay vẫn ở mức cao, hơn nữa việc tiếp cận vốn vay của doanh nghiệp vẫn gặp nhiều khó khăn, ngoài ra chỉ có một số ít doanh nghiệp đáp ứng được các điều kiện để hưởng lãi suất thấp. Điều này đã ảnh hưởng rất lớn đến hoạt động kinh doanh của các doanh nghiệp và các doanh nghiệp không có nhiều động lực sử dụng vốn vay với mức lãi suất hiện tại.

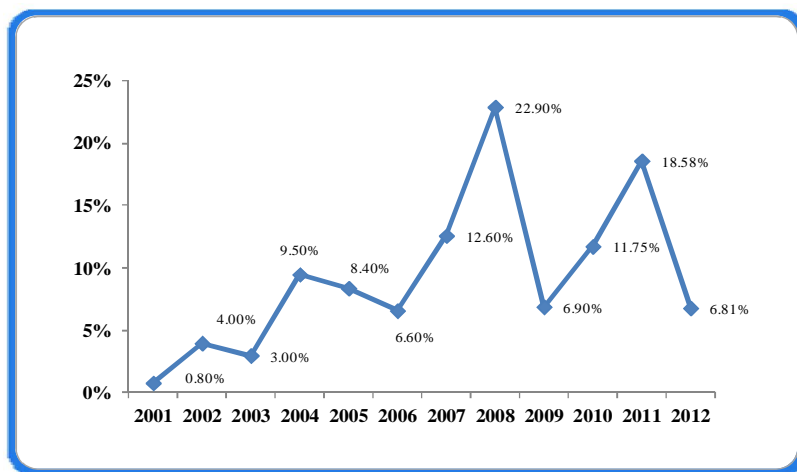
Tuy nhiên với kế hoạch huy động và kiểm soát chặt chẽ chi phí, Công ty Cổ phần Tư vấn Thiết kế Xây dựng BMC-Đồng Tháp đã thường xuyên ước tính ảnh hưởng của chi phí lãi vay đến kết quả kinh doanh từng thời kỳ cũng như có kế hoạch trả nợ thích hợp, do đó Công ty đã hạn chế phần nào những ảnh hưởng của biến động lãi suất đến quá trình kinh doanh của mình.

Lạm phát

Lạm phát thường xảy ra do hai nguyên nhân chính là chi phí đẩy hoặc cầu kéo. Tổng cầu gia tăng do sự gia tăng của tiêu dùng hộ gia đình, chi tiêu Chính phủ, đầu tư và thay đổi ròng từ hoạt động xuất nhập khẩu.

Với mục tiêu tiếp tục kiềm chế lạm phát, ổn định kinh tế vĩ mô trong năm 2012, Ngân hàng Nhà nước đã tiếp tục duy trì chính sách tiền tệ thắt chặt và bước đầu đã thu được những kết quả trong việc kiềm chế lạm phát. Điều này được thể hiện qua việc CPI Quý I năm 2012 chỉ tăng 2,55% so với tháng 12 năm 2011, thậm chí xảy ra giảm phát trong tháng 6/2012 (-0,26%) và tháng 7/2012 (-0,29%). Kết thúc năm 2012, CPI chỉ tăng 6,81% so với cùng kỳ, thấp hơn nhiều so với mức tăng 18,58% của năm 2011.

Tỷ lệ lạm phát của Việt Nam giai đoạn 2001 – 2012



(Nguồn: Tổng Cục Thống kê Việt Nam)

Sau khi lạm phát được kiềm chế ở mức 6,81% trong năm 2012, chỉ số CPI đã tăng khá thấp trong 11 tháng đầu năm 2013. Chỉ số CPI tháng 11/2013 tăng 0,34% so với tháng trước, tăng 5,5% so với tháng 12/2012 và tăng 5,78% so với cùng kỳ năm trước. Chỉ số giá tiêu dùng bình quân 11 tháng đầu năm nay tăng 6,65% so với bình quân cùng kỳ năm 2012.

Mặc dù lạm phát trong thời gian qua luôn được kiềm chế nhưng dưới tác động của lạm phát, các chi phí đầu vào phục vụ hoạt động kinh doanh của Công ty như chi phí điện, nước, chi phí nguyên vật liệu hàng hóa đầu vào, chi phí quản lý doanh nghiệp, ... đều có xu hướng gia tăng, qua đó gây ảnh hưởng đến kết quả hoạt động kinh doanh của Công ty.

2. Rủi ro về luật pháp

Hiện nay, hệ thống luật pháp của Việt Nam đang trong quá trình sửa đổi và hoàn thiện, việc vận dụng không phù hợp và kịp thời sẽ tạo ra những rủi ro về mặt pháp lý cho hoạt động kinh doanh của Công ty. Tuy nhiên, với xu hướng phát triển chung của nền kinh tế, Chính phủ cũng đang từng bước hoàn chỉnh hệ thống pháp luật theo hướng đơn giản, minh bạch, ổn định theo thông lệ quốc tế.

Công ty Cổ phần Tư vấn Thiết kế Xây dựng BMC - Đồng Tháp hiện đang hoạt động theo mô hình Công ty Cổ phần nên hoạt động của Công ty chịu sự điều chỉnh của Luật doanh nghiệp, Luật Chứng khoán và các văn bản hướng dẫn liên quan.

3. Rủi ro đặc thù

Nền kinh tế thị trường cùng với xu thế hội nhập đặt ra cho Công ty Cổ phần Tư vấn Thiết kế Xây dựng BMC - Đồng Tháp rất nhiều cơ hội cũng như thách thức.

Những biến động của nền kinh tế ảnh hưởng trực tiếp đến ngành bất động sản ngày càng tăng đòi hỏi Công ty phải có một bộ máy quản lý giỏi, tâm huyết, có kinh nghiệm thực tế mới có thể đứng vững và phát triển trong môi trường cạnh tranh ngày càng gay gắt. Đây là một trong những rủi ro và thách thức lớn nhất đối với Công ty hiện tại và trong tương lai.

4. Rủi ro của đợt chào bán

Sự thành công của đợt chào bán chịu ảnh hưởng của nhiều yếu tố bao gồm yếu tố vi mô và vĩ mô. Ngoài ra, đây là đợt chào bán cổ phần của Công ty TNHH MTV Xây lắp và Vật liệu Xây dựng Đồng Tháp tại Công ty Cổ phần Tư vấn Thiết kế Xây dựng BMC - Đồng Tháp, chỉ làm thay đổi tỷ lệ sở hữu trong cơ cấu cổ đông mà không làm thay đổi mức vốn điều lệ đã đăng ký. Do đó, trong trường hợp đợt chào bán này không thành công, hoạt động kinh doanh của Công ty không bị ảnh hưởng.

5. Rủi ro khác

Ngoài các rủi ro đã trình bày trên, một số rủi ro mang tính chất bất khả kháng tuy ít có khả năng xảy ra nhưng nếu xảy ra cũng sẽ ảnh hưởng lớn đến Công ty như các hiện tượng thiên tai, địch họa, hỏa hoạn, chiến tranh hay dịch bệnh hiểm nghèo v.v... Đây là rủi ro ít gặp trong thực tế nhưng khi xảy ra thường gây thiệt hại rất lớn về con người, vật chất và tình hình hoạt động chung của Công ty Cổ phần Tư vấn Thiết kế Xây dựng BMC - Đồng Tháp.

III. NHỮNG NGƯỜI CHỊU TRÁCH NHIỆM CHÍNH VỚI NỘI DUNG BẢN CÔNG BỐ THÔNG TIN

1. Công ty Cổ phần Tư vấn Thiết kế Xây dựng BMC - Đồng Tháp

Đại diện: Ông **Lê Phát Quang**

Chức vụ: Chủ tịch Hội đồng quản trị kiêm Giám đốc

Chúng tôi đảm bảo rằng các thông tin và số liệu trong Bản công bố thông tin này là phù hợp với thực tế mà chúng tôi được biết, hoặc đã điều tra, thu thập một cách hợp lý.

2. Tổ chức tư vấn: Công ty Cổ phần Chứng khoán Ngân hàng Công thương Việt Nam

Đại diện: Ông **Nguyễn Thọ Phùng**

Chức vụ: Phó Tổng Giám đốc

Chúng tôi đảm bảo rằng việc phân tích, đánh giá và lựa chọn ngôn từ trong Bản công bố thông tin này đã được thực hiện một cách hợp lý và cẩn trọng dựa trên cơ sở các thông tin và số liệu do Công ty Cổ phần Tư vấn Thiết kế Xây dựng BMC - Đồng Tháp cung cấp. Bản công bố thông tin này chỉ có giá trị để tham khảo.

IV. CÁC KHÁI NIỆM

Tổ chức bán cổ phần	Công ty TNHH MTV Xây lắp và Vật liệu Xây dựng Đồng Tháp
Công ty	Công ty Cổ phần Tư vấn Thiết kế Xây dựng BMC - Đồng Tháp
BMC Design	Công ty Cổ phần Tư vấn Thiết kế Xây dựng BMC - Đồng Tháp
Tổ chức tư vấn	Công ty Cổ phần Chứng khoán Ngân hàng Công thương Việt Nam
VietinBankSc	Công ty Cổ phần Chứng khoán Ngân hàng Công thương Việt Nam
CTCP	Công ty Cổ phần
UBND	Ủy ban Nhân dân
ĐKKD	Đăng ký kinh doanh
TNHH MTV	Trách nhiệm hữu hạn Một thành viên
HĐQT	Hội đồng quản trị
BCTC	Báo cáo tài chính
DTT	Doanh thu thuần
SXKD	Sản xuất kinh doanh
XD	Xây dựng
TP	Thành phố
HĐKD	Hoạt động kinh doanh

V. TÌNH HÌNH VÀ ĐẶC ĐIỂM CỦA CÔNG TY

1. Tóm tắt quá trình hình thành và phát triển

1.1. Quá trình hình thành và phát triển

Công ty Cổ phần Tư vấn Thiết kế Xây dựng BMC-Đồng Tháp tiền thân là doanh nghiệp nhà nước trực thuộc Công ty Xây lắp và Vật liệu Đồng Tháp. Năm 2008, thực hiện chủ trương cổ phần hóa của Nhà nước, UBND Tỉnh Đồng Tháp đã ra quyết định số 16/QĐ-UBND.TL ngày 20/02/2008 và quyết định số 1267/QĐ-UBND.HC ngày 07/11/2008 về việc phê duyệt phương án và chuyển Xí nghiệp Tư vấn Thiết kế Xây dựng thuộc Công ty mẹ - Công ty Xây lắp và Vật liệu Xây dựng Đồng Tháp thành công ty cổ phần.

Tháng 02/2009, Xí nghiệp Tư vấn Thiết kế Xây dựng chính thức chuyển đổi mô hình thành công ty cổ phần và đổi tên thành Công ty Cổ phần Tư vấn Thiết kế Xây dựng BMC-Đồng Tháp.

1.2. Giới thiệu Công ty

- Tên tổ chức chào bán : **CÔNG TY CỔ PHẦN TƯ VẤN THIẾT KẾ XÂY DỰNG BMC-ĐỒNG THÁP**
- Trụ sở chính : Số 166 Nguyễn Trãi, Khóm 2, P.2, TP. Cao Lãnh, Tỉnh Đồng Tháp
- Điện thoại : 067 3870 375
- Fax : 067 3871 476
- Vốn điều lệ : 4.000.000.000 đồng
- Mệnh giá cổ phần : 10.000 đồng/cổ phần
- Tổng số cổ phần : 400.000 cổ phần
- Loại cổ phần : Cổ phần phổ thông
- Vốn điều lệ Công ty tại thời điểm 30/09/2013 là: 4.000.000.000 đồng
- Ngành nghề kinh doanh:
 - Lập dự án đầu tư (báo cáo nghiên cứu khả thi, báo cáo đầu tư);
 - Thiết kế xây dựng công trình dân dụng;
 - Thiết kế xây dựng công trình giao thông (cầu, đường bộ), hạ tầng kỹ thuật. Khảo sát địa hình xây dựng công trình;
 - Khảo sát địa chất – địa chất thủy văn các công trình: dân dụng, công nghiệp, thủy lợi, giao thông;
 - Thiết kế quy hoạch xây dựng; Thiết kế Kiến trúc công trình;
 - Giám sát công tác xây dựng và hoàn thiện công trình dân dụng, công nghiệp (nhẹ, chế biến thực phẩm, vật liệu xây dựng);
 - Tư vấn môi trường;

- Mua bán thiết bị và vật liệu trang trí nội, ngoại thất;
- Hoàn thiện công trình xây dựng.

1.3. Cơ cấu vốn cổ phần

Bảng 1: Cơ cấu vốn điều lệ của Công ty tại thời điểm 30/09/2013

Stt	Cổ đông	Số cổ phần nắm giữ	Giá trị (đồng)	Tỷ lệ (%)
1	Công ty TNHH MTV Xây lắp và Vật liệu Xây dựng Đồng Tháp (Cổ đông nhà nước)	271.700	2.717.000.000	67,93
2	Cổ đông là người lao động	10.100	101.000.000	2,52
3	Cổ đông khác	118.200	1.182.000.000	29,55
	Tổng cộng	400.000	4.000.000.000	100

(Nguồn: Công ty Cổ phần Tư vấn Thiết kế Xây dựng BMC - Đồng Tháp)

2. Cơ cấu tổ chức và bộ máy quản lý Công ty

2.1. Cơ cấu tổ chức

➤ **Trụ sở chính Công ty Cổ phần Tư vấn Thiết kế Xây dựng BMC - Đồng Tháp**

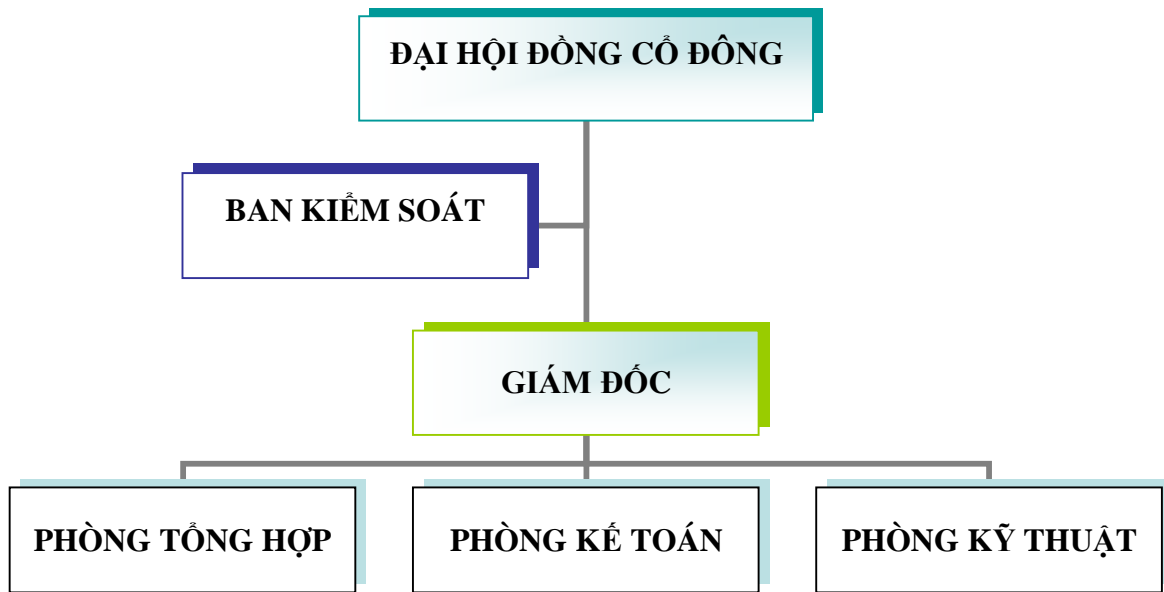
Địa chỉ: Số 166 Nguyễn Trãi, Khóm 2, Phường 2, TP. Cao Lãnh, Tỉnh Đồng Tháp.

2.2. Bộ máy quản lý

- ❖ **Đại hội đồng cổ đông:** là cơ quan quyết định cao nhất của công ty.
- ❖ **Hội đồng Quản trị:** là cơ quan quản lý Công ty do Đại hội đồng cổ đông bầu ra, có quyền quyết định các vấn đề liên quan đến lợi ích, quyền lợi của Công ty phù hợp với luật pháp trừ những vấn đề thuộc thẩm quyền của Đại hội đồng cổ đông.
- ❖ **Ban Kiểm soát:** là cơ quan do Đại hội đồng cổ đông bầu ra, có nhiệm vụ thay mặt cổ đông để kiểm soát mọi hoạt động quản trị và điều hành của công ty.
- ❖ **Ban Giám đốc:**
 - **Giám đốc:** do Hội đồng quản trị bổ nhiệm. Trực tiếp điều hành mọi hoạt động kinh doanh của Công ty theo các Nghị quyết của HĐQT và Đại hội đồng cổ đông, theo Điều lệ Công ty và theo pháp luật.
 - **Phó Giám đốc:** do Giám đốc giới thiệu để HĐQT bổ nhiệm. Có trách nhiệm thực hiện nhiệm vụ do Giám đốc phân công.
- ❖ **Chức năng các phòng ban:**

- **Phòng Tổng hợp:** Tham mưu cho lãnh đạo các quy định, chế độ làm việc, chế độ tiền lương, định mức lao động, tiếp nhận và điều động cán bộ,... quản lý và lưu trữ các loại hồ sơ, công văn của Công ty.
- **Phòng Kế toán:** Tham mưu cho lãnh đạo về lập kế hoạch SXKD của Công ty. Theo dõi và phản ánh đầy đủ tình hình hoạt động SXKD của Công ty.
- **Phòng Kỹ thuật:** Kiểm tra giám sát về khối lượng, chất lượng các công trình Công ty thi công.

➤ **Sơ đồ tổ chức**



3. Danh sách cổ đông nắm giữ từ 5% vốn cổ phần của Công ty trở lên

Bảng 2: Danh sách cổ đông nắm giữ trên 5% vốn cổ phần đến thời điểm 30/09/2013

Stt	Họ tên	Số cổ phần	Tỷ lệ (%)
1	Cổ đông Nhà nước	271.700	67,93
2	Ông Lê Phát Quang	24.700	6,17
Tổng		296.400	74,10

(Nguồn: Công ty Cổ phần Tư vấn Thiết kế Xây dựng BMC - Đồng Tháp)

4. Danh sách cổ đông sáng lập

Bảng 3: Danh sách cổ đông sáng lập

Stt	Họ tên	Số cổ phần	Tỷ lệ (%)
1	Cổ đông Nhà nước	271.700	67,93

Stt	Họ tên	Số cổ phần	Tỷ lệ (%)
2	Các cổ đông khác	128.300	32,07
Tổng		400.000	100

(Nguồn: Giấy Chứng nhận ĐKKD CTCP Tư vấn Thiết kế Xây dựng BMC – Đồng Tháp)

Ghi chú: Theo quy định tại Khoản 5, Điều 84, Luật Doanh nghiệp số 60/2005/QH11 ngày 29/11/2005 thì cổ đông sáng lập của Công ty hiện nay không còn bị hạn chế chuyển nhượng.

5. Danh sách những Công ty mẹ và Công ty con của tổ chức chào bán, những Công ty mà tổ chức chào bán đang giữ quyền kiểm soát hoặc cổ phần chi phối, những Công ty giữ quyền kiểm soát hoặc cổ phần chi phối đối với tổ chức chào bán

➤ **Những Công ty mà tổ chức chào bán đang nắm quyền kiểm soát hoặc cổ phần chi phối:**

Không có

➤ **Những Tổ chức đang nắm quyền kiểm soát hoặc cổ phần chi phối đối với tổ chức chào bán:**

Công ty TNHH MTV Xây lắp và Vật liệu Xây dựng Đồng Tháp

Địa chỉ: Số 03, Tôn Đức Thắng, Phường 1, TP Cao Lãnh, Tỉnh Đồng Tháp.

Số lượng cổ phần sở hữu: 271.700 (chiếm 67,93% vốn điều lệ)

6. Hoạt động kinh doanh

6.1. Sản phẩm dịch vụ chủ yếu

Hoạt động sản xuất kinh doanh trong năm 2010 - 2013 của công ty bao gồm các hoạt động:

- Lập dự án đầu tư- Thiết kế xây dựng công trình dân dụng;
- Thiết kế xây dựng công trình giao thông (cầu, đường bộ), hạ tầng kỹ thuật;
- Khảo sát địa hình xây dựng công trình;
- Khảo sát địa chất, địa chất thủy văn các công trình;
- Thiết kế quy hoạch xây dựng;
- Giám sát công tác xây dựng và hoàn thiện công trình dân dụng;
- Tư vấn môi trường.

6.2. Doanh thu qua các năm

Bảng 4: Cơ cấu doanh thu giai đoạn 2010 – 2012 và 9 tháng năm 2013

Đơn vị: Đồng

CHỈ TIÊU	Năm 2010	Năm 2011	Năm 2012	9 tháng 2013
Doanh thu bán hàng và cung cấp dịch vụ	3.462.797.399	3.265.328.637	3.085.776.028	1.439.299.998
Doanh thu tài chính	166.330.020	41.167.337	17.024.539	52.809.882
Thu nhập khác	380.000	0	0	1.559.090.909
Tổng Doanh thu	3.629.507.419	3.306.495.974	3.102.800.567	3.051.200.789

(Nguồn: BCTC kiểm toán năm 2010 – 2012 và BCTC 9 tháng năm 2013)

Doanh thu thuần và tổng doanh thu của Công ty có xu hướng giảm nhẹ trong giai đoạn 2010 - 2012. Doanh thu thuần 9 tháng đầu năm 2013 giảm 6,89% so với cùng kỳ năm 2012 và bằng 46,64% doanh thu thuần năm 2012. Theo BCTC 9 tháng đầu năm 2013, Công ty ghi nhận thu nhập khác với tổng giá trị 1,6 tỷ đồng - đây là khoản thu nhập từ việc chuyển nhượng, thanh lý văn phòng làm việc cũ của Công ty.

6.3. Giá vốn hàng bán

Bảng 5: Giá vốn hàng bán năm 2010 – 2012 và 9 tháng năm 2013

Đơn vị: Đồng

CHỈ TIÊU	Năm 2010	Năm 2011	Năm 2012	9 tháng 2013
Giá vốn hàng bán	2.328.169.686	1.418.303.574	1.420.886.632	1.028.965.166

(Nguồn: BCTC kiểm toán năm 2010 – 2012 và BCTC 9 tháng năm 2013)

6.4. Nguồn nguyên vật liệu

Hoạt động chính của Công ty là lập dự án đầu tư, thiết kế xây dựng các công trình, thiết kế quy hoạch, thiết kế kiến trúc do đó nguyên vật liệu của Công ty chủ yếu là các công cụ, dụng cụ phục vụ cho việc thiết kế, in ấn các báo cáo, hồ sơ.

6.5. Chi phí sản xuất

Bảng 6: Cơ cấu chi phí năm 2010 – 2012 và 9 tháng năm 2013

Đơn vị: Đồng

CHỈ TIÊU	Năm 2010	Năm 2011	Năm 2012	9 tháng 2013
Giá vốn hàng bán	2.328.169.686	1.418.303.574	1.420.886.632	1.028.965.166

CHỈ TIÊU	Năm 2010	Năm 2011	Năm 2012	9 tháng 2013
%/Doanh thu thuần	67,23%	43,44%	46,05%	71,49%
Chi phí tài chính	0	0	44.500	950.522
%/Doanh thu thuần	0%	0%	0%	0,07%
Chi phí bán hàng	0	0	0	0
Chi phí quản lý doanh nghiệp	334.151.167	1.231.805.208	1.312.837.205	782.502.005
%/Doanh thu thuần	9,65%	37,72%	42,54%	54,37%
Tổng	2.662.320.854	2.650.108.782	2.733.768.337	1.812.417.694

(Nguồn: BCTC kiểm toán năm 2010 - 2012 và BCTC 9 tháng năm 2013)

6.6. Quy trình công nghệ và quản lý chất lượng

Công tác quản lý kỹ thuật, chất lượng sản phẩm, dịch vụ là công việc mà Công ty đặt lên hàng đầu trong công tác chỉ đạo điều hành.

Từ nhận thức trên Công ty đã có biện pháp nhằm nâng cao chất lượng đó là:

- Cử cán bộ đi học, tập huấn nâng cao kỹ năng, nghiệp vụ chuyên môn;
- Có nhiều biện pháp cải tiến kỹ thuật, cải tiến quản lý.

Thường xuyên kiểm tra, kiểm soát tại hiện trường. Vì vậy trong nhiều năm qua, nhiều công trình do Công ty thiết kế, giám sát thi công đạt chất lượng được các Chủ đầu tư chấp nhận, tạo được uy tín của Công ty trên thị trường.

6.7. Các hợp đồng lớn đang thực hiện hoặc đã ký kết

Bảng 7: Các hợp đồng lớn đang thực hiện hoặc đã ký kết tại thời điểm 30/09/2013

Khách hàng	Sản phẩm	Giá trị ước tính
Trường CD Nghệ Đồng Tháp – Cải tạo dãy lớp học (Dãy A)	Thiết kế kỹ thuật thi công và lập dự toán	10.000.000
Trường CD Nghệ Đồng Tháp – Cải tạo sửa chữa Xưởng điện, điện tử (Nhà xưởng 2 + 4)	Thiết kế kỹ thuật thi công và lập dự toán	20.000.000
Chi cục thuế Thị xã Sa Đéc - Cải tạo tụ sở làm việc	Thiết kế kỹ thuật thi công và lập dự toán	11.000.000
Trụ sở Chi cục thuế huyện Châu Thành - XD mới	Lập dự án đầu tư	109.000.000

(Nguồn: Công ty Cổ phần Tư vấn Thiết kế Xây dựng BMC - Đồng Tháp)

7. Báo cáo kết quả hoạt động kinh doanh

7.1. Kết quả hoạt động sản xuất kinh doanh

a) Chỉ tiêu tài chính

Bảng 8: Bảng chỉ tiêu tài chính giai đoạn 2010 - 2012 và 9 tháng năm 2013

Đơn vị: Đồng

CHỈ TIÊU	Năm 2010	Năm 2011	Năm 2012	9 tháng 2013
Doanh thu thuần	3.462.797.399	3.265.328.637	3.085.776.028	1.439.299.998
Doanh thu tài chính	166.330.020	41.167.337	17.024.539	52.809.882
Lợi nhuận thuần từ hoạt động kinh doanh	966.806.566	656.387.192	369.032.230	(320.307.813)
Thu nhập khác	380.000	0	0	1.559.090.909
Tổng lợi nhuận kế toán trước thuế	966.172.350	650.021.665	354.909.001	(287.455.570)
Lợi nhuận sau thuế thu nhập doanh nghiệp	724.629.262	487.249.867	292.799.926	(287.455.570)

(Nguồn: BCTC kiểm toán năm 2010 – 2012 và BCTC 9 tháng năm 2013)

Hoạt động kinh doanh của Công ty Cổ phần Tư vấn Thiết kế Xây dựng BMC - Đồng Tháp giai đoạn 2010 - 2012 có xu hướng giảm nhẹ. Tuy nhiên, Tỷ suất lợi nhuận của Công ty giảm nhiều, tỷ suất lợi nhuận sau thuế trên doanh thu thuần của Công ty trong giai đoạn 2010 - 2012 giảm từ 20,93% năm 2010 xuống còn 9,49% năm 2012; Tỷ suất lợi nhuận thuần từ hoạt động kinh doanh trên doanh thu thuần giảm từ 27,92% xuống còn 11,96%.

b) Tổng dư nợ vay

Theo Báo cáo tài chính 9 tháng đầu năm 2013, tại thời điểm 30/09/2013, tổng nợ vay của Công ty Cổ phần Tư vấn Thiết kế Xây dựng BMC - Đồng Tháp là 0 đồng.

7.2. Những nhân tố ảnh hưởng đến hoạt động sản xuất kinh doanh của Công ty trong năm 2013

a) Thuận lợi

- Năng lực thực hiện: Công ty đã thực hiện nhiều công trình, hợp đồng tư vấn thiết kế, lập dự toán đầu tư, thiết kế quy hoạch cho nhiều khách hàng lớn trên địa bàn thành phố như Trường Cao đẳng Nghề Đồng Tháp, Chi cục thuế Thị xã Sa Đéc, Chi cục thuế Huyện Châu Thành, ...;
- Năng lực nhân sự: Đội ngũ nhân viên được đào tạo đúng chuyên môn nghiệp vụ, có chứng chỉ hành nghề theo quy định.

b) Khó khăn

- Các chính sách của Chính phủ nhằm kiểm chế lạm phát, thắt chặt chi tiêu ảnh hưởng trực tiếp đến hoạt động sản xuất kinh doanh của đơn vị.
- Kế hoạch phân khai vốn, cấp phát vốn chậm nên công tác thu hồi nợ rất khó khăn, công nợ cần phải thu kéo dài nhiều năm và rất lớn.
- Các quy chuẩn, tiêu chuẩn, quy phạm của các Bộ ngành thường xuyên thay đổi nên phải điều chỉnh sản phẩm lại hoặc phải thiết kế lại làm tốn thêm nhiều chi phí, mất thời gian và cơ hội nhận thực hiện công trình khác.
- Có quá nhiều đơn vị cùng hoạt động trong lĩnh vực tư vấn thiết kế nên tính cạnh tranh cao, thị phần bị chia nhỏ.
- Các đơn vị tư nhân có các cơ chế linh động, chính sách hoa hồng cũng thông thoáng hơn,... nên dễ thu nhận công trình hơn.

8. Vị thế của Công ty so với các doanh nghiệp khác trong ngành

a) Điểm mạnh

- Công ty là doanh nghiệp hoạt động lâu năm trong ngành, có kinh nghiệm thực hiện nhiều công trình, hợp đồng lớn;
- Đội ngũ nhân sự có năng lực chuyên môn cao, đáp ứng các hoạt động nghiệp vụ trong Công ty.

b) Điểm yếu

- Công ty chưa tận dụng được các lợi thế nên doanh thu đạt được tương đối thấp so với các doanh nghiệp khác.

c) Cơ hội

- Tận dụng các mối quan hệ lâu năm để mở rộng thị trường;
- Gia tăng khách hàng tiềm năng.

d) Nguy cơ

- Các doanh nghiệp tư nhân và các doanh nghiệp ở các địa bàn lân cận cạnh tranh không lành mạnh;
- Thị trường bất động sản chưa phục hồi ảnh hưởng đến hoạt động sản xuất kinh doanh của Công ty.

9. Chính sách đối với người lao động

9.1. Số lượng người lao động trong Công ty

Tính đến thời điểm 30/09/2013, tổng số lao động của Công ty là 17 người.

Bảng 9: Cơ cấu lao động Công ty đến 30/09/2013

Cơ cấu lao động	Số người	Tỷ lệ (%)
Đại học và trên đại học	07	41,18
Cao đẳng, trung cấp	10	58,82
Tổng cộng	17	100
Lao động có hợp đồng không thời hạn	16	94,12
Lao động có hợp đồng 01 – 03 năm	01	5,88
Độ tuổi >50	01	5,88
Độ tuổi từ >40 đến >49	01	5,88
Độ tuổi từ >30 đến >39	14	82,35
Độ tuổi <29	01	5,88

(Nguồn: Công ty Cổ phần Tư vấn Thiết kế Xây dựng BMC - Đồng Tháp)

9.2. Chính sách đối với người lao động

a) Chính sách đào tạo

Công ty có chính sách cho cán bộ đi học các lớp ngắn ngày để nâng cao tay nghề.

b) Chính sách tiền lương, thưởng, trợ cấp, phúc lợi:

Công ty thực hiện đầy đủ các chính sách cho người lao động, quan tâm đến đời sống người lao động về vật chất lẫn tinh thần, đời sống công nhân viên trong công ty được ổn định và cải thiện đáng kể.

c) Các hoạt động đoàn thể xã hội

Tổ chức Công đoàn cơ sở hoạt động thường xuyên và hiệu quả.

10. Chính sách cổ tức

Cổ tức của Công ty được quyết định bởi Đại hội đồng cổ đông và theo quy định của pháp luật, cổ tức sẽ được công bố và chi trả từ lợi nhuận giữ lại của Công ty nhưng không được vượt quá mức do Hội đồng quản trị đề xuất sau khi tham khảo ý kiến cổ đông tại Đại hội đồng cổ đông.

Theo quy định của Luật doanh nghiệp, Hội đồng quản trị có thể quyết định thanh toán cổ tức giữa kỳ nếu xét thấy việc chi trả này phù hợp với khả năng sinh lời của Công ty.

Năm 2010, Công ty thực hiện chi trả cổ tức tỷ lệ 11,05%, năm 2011 là 8,48%. Công ty chia cổ tức năm 2012 là 5,65% và kế hoạch năm 2013 là 5,97%.

11. Tình hình hoạt động tài chính**11.1. Các chỉ tiêu cơ bản****a) Trích khấu hao tài sản cố định**

Nguyên tắc ghi nhận nguyên giá: là toàn bộ chi phí mà doanh nghiệp bỏ ra để có tài sản cố định tính đến thời điểm đưa tài sản đó vào trạng thái sẵn sàng sử dụng.

Khấu hao tài sản cố định được thực hiện theo phương pháp đường thẳng, thời gian khấu hao dựa trên thời gian hoạt động ước tính. Số năm khấu hao tài sản cố cụ thể như sau:

Nhà cửa, vật kiến trúc	35 năm
Thiết bị dụng cụ quản lý	08 năm
Máy móc thiết bị	08 - 10 năm

b) Mức thu nhập bình quân

Thu nhập bình quân của Công ty năm 2011 là: 4.719.000 đồng/người/tháng và năm 2012 là: 4.895 đồng/người/tháng, 9 tháng đầu năm 2013 là 4.011.000 đồng/người/tháng.

c) Thanh toán các khoản nợ đến hạn

Theo Báo cáo tài chính các năm 2010, 2011, 2012, Công ty Cổ phần Tư vấn Thiết kế Xây dựng BMC - Đồng Tháp luôn thanh toán đầy đủ các khoản nợ đến hạn.

d) Các khoản phải nộp theo luật định

Công ty thực hiện nộp thuế đầy đủ theo nghĩa vụ.

e) Trích lập các quỹ**Bảng 10: Số dư các quỹ năm 2010 – 2012 và 30/09/2013***Đơn vị: Đồng*

CHỈ TIÊU	31/12/2010	31/12/2011	31/12/2012	30/09/2013
Quỹ khen thưởng phúc lợi	47.962.926	44.687.913	20.617.905	(14.482.095)
Quỹ Đầu tư phát triển	245.694.389	318.781.869	362.701.858	362.701.858
Quỹ Dự phòng Tài chính	140.462.926	189.187.913	218.467.905	218.467.905

(Nguồn: BCTC kiểm toán năm 2010 – 2012 và 9 tháng đầu năm 2013)

f) Tình hình công nợ hiện nay đến thời điểm 30/09/2013**➤ Các khoản phải thu**

Bảng 11: Các khoản phải thu của Công ty năm 2010 - 2012 và 30/09/2013

Đơn vị: Đồng

CHỈ TIÊU	31/12/2010	31/12/2011	31/12/2012	30/09/2013
Phải thu khách hàng	3.042.887.375	2.986.334.875	2.960.126.002	3.082.834.202
Các khoản phải thu khác	11.644.955	10.825.163	10.825.163	27.625.163
Dự phòng phải thu ngắn hạn khó đòi	0	0	0	0
Tổng	3.054.532.330	2.997.160.038	2.970.951.165	3.110.459.365

(Nguồn: BCTC kiểm toán năm 2010 – 2012 và 9 tháng đầu năm 2013)

➤ **Các khoản phải trả**

Bảng 12: Nợ phải trả của Công ty năm 2010 - 2012 và 30/09/2013

Đơn vị: Đồng

CHỈ TIÊU	Năm 2010	Năm 2011	Năm 2012	30/09/2013
Nợ ngắn hạn	1.971.603.758	4.871.023.961	4.765.126.626	3.826.473.928
Vay và nợ ngắn hạn	-	-	-	-
Phải trả người bán	31.446.545	2.854.344.845	2.742.320.345	1.965.168.645
Người mua trả tiền trước	70.309.000	0	576.211.000	873.810.000
Thuế và các khoản phải nộp Nhà nước	366.322.363	374.351.129	555.415.390	189.692.792
Phải trả người lao động	479.717.783	112.160.208	184.110.283	14.825.683
Chi phí phải trả	485.827.989	955.158.298	221.837.458	270.924.368
Phải trả, phải nộp ngắn hạn khác	490.017.152	530.321.568	464.614.245	526.534.535
Quỹ khen thưởng phúc lợi	47.962.926	44.687.913	20.617.905	(14.482.095)
Nợ dài hạn	0	0	0	0

CHỈ TIÊU	Năm 2010	Năm 2011	Năm 2012	30/09/2013
Nợ phải trả	1.971.603.758	4.871.023.961	4.765.126.626	3.826.473.928

(Nguồn: BCTC kiểm toán năm 2010 – 2012 và 9 tháng đầu năm 2013)

11.2. Các chỉ tiêu tài chính chủ yếu

Bảng 13: Một số chỉ tiêu tài chính năm 2010 - 2012

CHỈ TIÊU	Năm 2010	Năm 2011	Năm 2012
1. Chỉ tiêu về khả năng thanh toán			
Hệ số thanh toán ngắn hạn	2,36	0,83	0,88
Hệ số thanh toán nhanh	2,25	0,78	0,82
2. Chỉ tiêu về cơ cấu vốn			
Hệ số Nợ/Tổng Tài sản	31,01%	51,94%	50,98%
Hệ số Vốn chủ sở hữu/Tổng Tài sản	68,99%	48,06%	49,02%
3. Chỉ tiêu về năng lực hoạt động			
Vòng quay hàng tồn kho (vòng)	10,65	6,04	5,41
Số ngày vòng quay hàng tồn kho (ngày)	33,80	59,61	66,55
Doanh thu thuần/Tổng Tài sản	0,54	0,35	0,33
4. Chỉ tiêu về khả năng sinh lời			
Lợi nhuận sau thuế/Doanh thu thuần	20,93%	14,92%	9,49%
Lợi nhuận từ HĐKD/Doanh thu thuần	27,92%	20,10%	11,96%
Lợi nhuận sau thuế/Vốn chủ sở hữu	16,52%	10,81%	6,39%
Lợi nhuận sau thuế/Tổng Tài sản	11,40%	5,20%	3,13%

(Nguồn: Tính toán dựa trên BCTC kiểm toán năm 2010 - 2012)

12. Hội đồng quản trị, Ban Giám đốc, Ban Kiểm soát

12.1. Danh sách thành viên Hội đồng quản trị

Bảng 14: Danh sách thành viên Hội đồng quản trị

Họ và tên	Chức vụ	Số lượng cổ phần
Lê Phát Quang	Chủ tịch	24.700
Đặng Thành Nhơn	Thành viên	6.100
Huỳnh Thị Việt Thủy	Thành viên	17.800

(Nguồn: Công ty Cổ phần Tư vấn Thiết kế Xây dựng BMC - Đồng Tháp)

12.2. Danh sách Ban Kiểm soát

Bảng 15: Danh sách thành viên Ban Kiểm soát

Họ và tên	Chức vụ	Số lượng cổ phần
Nguyễn Thu Cúc	Trưởng Ban	0
Lê Trung Dũng	Thành viên	6.200
Lê Trương Hoàng Duy	Thành viên	3.000

(Nguồn: Công ty Cổ phần Tư vấn Thiết kế Xây dựng BMC - Đồng Tháp)

12.3. Danh sách Ban Giám đốc

Bảng 16: Danh sách thành viên Ban Giám đốc

Họ và tên	Chức vụ	Số lượng cổ phần
Lê Phát Quang	Giám đốc	24.700
Đặng Thành Nhơn	Kế toán trưởng	6.100

(Nguồn: Công ty Cổ phần Tư vấn Thiết kế Xây dựng BMC - Đồng Tháp)

13. Tài sản cố định

➤ Danh mục tài sản cố định của Công ty

Bảng 17: Danh mục tài sản cố định tại ngày 30/09/2013

Đơn vị tính: Đồng

Khoản mục	Nguyên giá	Khấu hao lũy kế	Giá trị còn lại	Tỷ lệ còn lại
Tài sản cố định hữu hình	2.889.861.070	560.115.305	2.329.745.765	80,62%
Nhà cửa, vật kiến trúc	2.355.049.888	107.939.788	2.247.110.100	95,42%

Khoản mục	Nguyên giá	Khấu hao lũy kế	Giá trị còn lại	Tỷ lệ còn lại
Máy móc thiết bị	233.863.819	181.960.752	51.903.067	22,19%
Thiết bị dụng cụ quản lý	300.947.363	270.214.765	30.732.598	10,21%
Tài sản cố định vô hình	1.231.200.000	0	1.231.200.000	100,00%
Quyền sử dụng đất	1.231.200.000	0	1.231.200.000	100%
TSCĐ vô hình khác	0	0	0	0%
Tổng cộng	4.121.061.070	560.115.306	3.560.945.765	86,41%

(Nguồn: BCTC 9 tháng đầu năm 2013)

➤ **Tình hình sử dụng đất đai**

Bảng 18: Danh mục đất đai tại ngày 30/09/2013

BĐSDG	Địa chỉ	Diện tích (m ²)	Loại đất	Ghi chú
Trụ sở Công ty	Số 166 đường Nguyễn Trãi, P.2, TP. Cao Lãnh, Tỉnh Đồng Tháp	81,0	Đất sản xuất kinh doanh	Thời hạn sử dụng lâu dài

(Nguồn: CTCP Tư vấn Thiết kế Xây dựng BMC-Đồng Tháp)

14. Kế hoạch kinh doanh

14.1. Kế hoạch về doanh thu lợi nhuận

Bảng 19: Kế hoạch kinh doanh 2013

CHỈ TIÊU	Đơn vị	Năm 2013
Vốn điều lệ	Triệu đồng	4.000
Doanh thu	Triệu đồng	3.200
Lợi nhuận trước thuế	Triệu đồng	490
Cổ tức	%	5,97

(Nguồn: Công ty Cổ phần Tư vấn Thiết kế Xây dựng BMC - Đồng Tháp)

14.2. Căn cứ để đạt được kế hoạch lợi nhuận và cổ tức

➤ **Các giải pháp thực hiện:**

- Cùng cố và mở rộng thị trường, ngành nghề truyền thống;

- Tiếp tục xây dựng và ban hành các quy chế quản lý mới phù hợp với tình hình sản xuất của doanh nghiệp;
- Đổi mới trang thiết bị phục vụ cho công tác quản lý và thiết bị máy móc để phục vụ công tác thi công đáp ứng hiệu quả và chất lượng công việc;
- Thực hiện tốt mọi chế độ chính sách cho người lao động. Thực hiện tốt quy chế dân chủ trong doanh nghiệp.

14.3. Định hướng phát triển của Công ty trong giai đoạn tới

- Tích cực khai thác thêm các sản phẩm mới, đẩy mạnh năng lực tư vấn thiết kế, đáp ứng mọi nhu cầu của khách hàng doanh nghiệp và cá nhân.
- Hoàn thiện bộ máy các phòng ban trong công ty, nâng cao năng lực quản lý, tinh thần trách nhiệm, tinh thần làm chủ tập thể của người lao động, nâng cao năng lực trình độ công tác, thực hiện tốt nội quy lao động, thỏa ước lao động tập thể, an toàn vệ sinh lao động, quản lý kinh tế tài chính của doanh nghiệp.
- Tập trung vốn để đầu tư phát triển.
- Giữ vững thị phần hiện tại đồng thời tìm kiếm và mở rộng thị trường mới sang các tỉnh thành lân cận.

15. Đánh giá của tổ chức tư vấn về kế hoạch lợi nhuận và cổ tức

Kế hoạch lợi nhuận và cổ tức của Công ty Cổ phần Tư vấn Thiết kế Xây dựng BMC - Đồng Tháp được đưa ra trên cơ sở các dự báo về kinh tế nói chung, các rủi ro dự đoán cũng như thực trạng và triển vọng kinh doanh của Công ty nói riêng. Trên cơ sở phân tích tình hình hoạt động kinh doanh, bối cảnh tài chính của Công ty cũng như phân tích thị trường bất động sản. VietinBankSc nhận thấy Công ty Cổ phần Tư vấn Thiết kế Xây dựng BMC - Đồng Tháp có khả năng đạt được kế hoạch lợi nhuận và cổ tức năm 2013 như đã nêu ở mục trên nếu không gặp phải những rủi ro bất khả kháng.

Chúng tôi cũng xin lưu ý rằng, ý kiến nhận xét nêu trên được đưa ra dưới góc độ đánh giá của tổ chức tư vấn, dựa trên cơ sở những thông tin được thu thập có chọn lọc và tính toán dựa trên lý thuyết về tài chính mà không hàm ý bảo đảm giá trị chứng khoán cũng như tính chắc chắn của các số liệu được dự báo. Nhận xét này chỉ mang tính tham khảo đối với nhà đầu tư khi tự mình ra quyết định mua - bán cổ phiếu của Công ty Cổ phần Tư vấn Thiết kế Xây dựng BMC - Đồng Tháp.

16. Thông tin về những cam kết nhưng chưa thực hiện của tổ chức chào bán

Không có.

17. Các thông tin, các tranh chấp kiện tụng liên quan tới Công ty mà có thể ảnh hưởng đến việc chào bán

Không có.

VI. THÔNG TIN VỀ VIỆC BÁN ĐẤU GIÁ CỔ PHẦN

1. Những thông tin cơ bản về việc đấu giá

- Tên Công ty : Công ty Cổ phần Tư vấn Thiết kế Xây dựng BMC - Đồng Tháp
- Trụ sở chính : Số 166 Nguyễn Trãi, Khóm 2, P.2, TP.Cao Lãnh, Tỉnh Đồng Tháp
- Điện thoại : 067 3870 375
- Fax : 067 3871 476
- Vốn điều lệ : 4.000.000.000 đồng (*Bốn tỷ đồng*)
- Loại cổ phần : Cổ phần phổ thông
- Mệnh giá : 10.000 đồng/cổ phần
- Tổng số cổ phiếu chào bán: 271.700 cổ phiếu (chiếm 67,93% vốn điều lệ)
- Tổng giá trị chào bán : 2.717.000.000 đồng
- Giá khởi điểm : 10.700 đồng/cổ phần
- Bước giá : 100 đồng (*Một trăm đồng*).
- Giới hạn số lượng đăng ký: Số lượng cổ phần mỗi nhà đầu tư được đăng ký mua với số lượng tối thiểu là: 100 cổ phần và tối đa là: 271.700 cổ phần.
- Giới hạn mức giá đặt mua: Mỗi nhà đầu tư được phép ghi tối đa 01 mức giá đặt mua vào Phiếu tham dự đấu giá.
- Hình thức chào bán : Bán đấu giá công khai

2. Mục đích của việc chào bán

Mục đích của việc chào bán cổ phần của Công ty TNHH MTV Xây lắp và Vật liệu Xây dựng Đồng Tháp tại BMC Design nhằm cơ cấu danh mục đầu tư theo chủ trương thoái vốn đầu tư tại các doanh nghiệp mà Công ty TNHH MTV Xây lắp và Vật liệu Xây dựng Đồng Tháp không cần giữ cổ phần. Việc chào bán cổ phần của Công ty TNHH MTV Xây lắp và Vật liệu Xây dựng Đồng Tháp tại Công ty Cổ phần Tư vấn Thiết kế Xây dựng BMC - Đồng Tháp chỉ làm thay đổi tỷ lệ sở hữu trong cơ cấu cổ đông mà không làm thay đổi mức vốn điều lệ đã đăng ký.

3. Địa điểm công bố thông tin

➤ Công ty Cổ phần Tư vấn Thiết kế Xây dựng BMC - Đồng Tháp

Địa chỉ: Số 166 Nguyễn Trãi, Khóm 2, Phường 2, TP.Cao Lãnh, Tỉnh Đồng Tháp

Điện thoại: 067 3870 375 Fax: 067 3871 476

➤ Công ty Cổ phần Chứng khoán Ngân hàng Công thương Việt Nam

Địa chỉ: Số 306 Bà Triệu, Hai Bà Trưng, TP. Hà Nội

Điện thoại: 04. 3556 2875 Fax: 04. 3556 2874

➤ **Công ty Cổ phần Chứng khoán Ngân hàng Công thương Việt Nam – Chi nhánh TP. Hồ Chí Minh**

Địa chỉ: Số 49 Tôn Thất Đạm, Phường Nguyễn Thái Bình, Quận 1, TP. Hồ Chí Minh

Điện thoại: 08. 3820 9986 Fax: 08. 3820 9993

Website: www.vietinbanksc.com.vn

4. Đăng ký mua cổ phần

4.1. Đối tượng, điều kiện tham gia đấu giá

➤ ***Đối tượng tham gia***

Các tổ chức kinh tế, cá nhân Việt Nam và nước ngoài theo quy định tại **Điều 6** Nghị định số 59/2011/NĐ-CP ngày 18/7/2011 của Chính phủ về chuyển doanh nghiệp 100% vốn nhà nước thành Công ty Cổ phần (sau đây gọi chung là nhà đầu tư) có đủ điều kiện sau đây được tham dự đấu giá:

- Nhà đầu tư trong nước là cá nhân người Việt Nam, các tổ chức kinh tế, tổ chức xã hội được thành lập và hoạt động theo luật pháp Việt Nam; Có tư cách pháp nhân (đối với các tổ chức kinh tế); có địa chỉ cụ thể, rõ ràng; Nếu người đại diện pháp nhân thì phải có giấy ủy quyền; Nếu là cá nhân phải có chứng minh thư nhân dân, giấy tờ tùy thân hợp lệ và có đủ năng lực hành vi dân sự.
- Đối với nhà đầu tư nước ngoài: ngoài các quy định như đối với pháp nhân và cá nhân trong nước, phải mở tài khoản tại các tổ chức cung ứng dịch vụ thanh toán đang hoạt động trên lãnh thổ Việt Nam và tuân thủ pháp luật Việt Nam. Mọi hoạt động liên quan đến mua cổ phần đều phải thông qua tài khoản này.
- Tổ chức bán đấu giá bán cổ phần, cá nhân thực hiện tư vấn, định giá của Công ty Cổ phần Chứng khoán Ngân hàng Công thương Việt Nam không được tham gia đấu giá mua cổ phần của Công ty Cổ phần Tư vấn Thiết kế Xây dựng BMC - Đồng Tháp.
- Các tổ chức tài chính trung gian nhận ủy thác đầu tư: Trường hợp các tổ chức tài chính trung gian nhận ủy thác đầu tư của cả nhà đầu tư trong nước và nước ngoài, tổ chức nhận ủy thác đầu tư có trách nhiệm tách biệt rõ số lượng nhà đầu tư, số cổ phần của từng nhà đầu tư trong và ngoài nước đăng ký mua.

➤ ***Đối tượng không được tham gia***

- Cán bộ nhân viên của Công ty TNHH MTV Xây lắp và Vật liệu Xây dựng Đồng Tháp có liên quan đến đợt bán đấu giá cổ phần của Công ty TNHH MTV Xây lắp và Vật liệu Xây dựng Đồng Tháp tại Công ty Cổ phần Tư vấn Thiết kế Xây dựng BMC - Đồng Tháp.
- Cá nhân và tổ chức tài chính trung gian thực hiện tư vấn, định giá định giá, đấu giá bán cổ phần của Công ty TNHH MTV Xây lắp và Vật liệu Xây dựng Đồng Tháp tại Công ty Cổ

phần Tư vấn Thiết kế Xây dựng BMC - Đồng Tháp.

- Các thành viên trong Ban tổ chức đấu giá bán cổ phần của Công ty TNHH MTV Xây lắp và Vật liệu Xây dựng Đồng Tháp tại Công ty Cổ phần Tư vấn Thiết kế Xây dựng BMC - Đồng Tháp.

➤ **Điều kiện tham gia**

Có đơn đăng ký tham gia đấu giá theo đúng mẫu và nộp đơn đăng ký đấu giá đúng thời hạn quy định. Đặt cọc đủ 10% giá trị cổ phần đăng ký mua tính theo mức giá khởi điểm do Ban đấu giá công bố cùng thời điểm nộp Đơn đăng ký đấu giá.

➤ **Giới hạn về tỷ lệ nắm giữ đối với nhà đầu tư nước ngoài**

Theo khoản 1 Điều 10 Nghị định số 139/2007/NĐ-CP ngày 05/9/2007 của Chính phủ hướng dẫn chi tiết thi hành một số điều của Luật Doanh nghiệp 2005, nhà đầu tư nước ngoài được mua cổ phần với mức không hạn chế tại Công ty Cổ phần không phải là Công ty Cổ phần đại chúng

Theo khoản 1 Điều 2 Quyết định số 55/2009/QĐ-TTg ngày 15/4/2009 của Thủ tướng Chính phủ về tỷ lệ tham gia của nhà đầu tư nước ngoài trên thị trường chứng khoán Việt Nam, nhà đầu tư nước ngoài được mua cổ phần với mức hạn chế tối đa 49% tổng số cổ phiếu của Công ty Cổ phần đại chúng.

4.2. Thời gian, địa điểm nộp tiền cọc và đơn đăng ký tham gia đấu giá

➤ **Thời gian nộp đơn đăng ký tham gia đấu giá**

Nhà đầu tư chỉ được đăng ký và đặt cọc để tham gia đấu giá **từ ngày 18/12/2013 đến 16h00 ngày 10/01/2014.**

➤ **Địa điểm nộp tiền cọc và đơn đăng ký tham gia đấu giá**

- **Công ty Cổ phần Tư vấn Thiết kế Xây dựng BMC - Đồng Tháp**

Địa chỉ: Số 166 Nguyễn Trãi, Khóm 2, Phường 2, TP. Cao Lãnh, Tỉnh Đồng Tháp

- **Công ty Cổ phần Chứng khoán Ngân hàng Công thương Việt Nam**

Địa chỉ: Số 306 Bà Triệu, Hai Bà Trưng, TP. Hà Nội

- **Công ty Cổ phần Chứng khoán Ngân hàng Công thương Việt Nam – Chi nhánh TP. Hồ Chí Minh**

Địa chỉ: Số 49 Tôn Thất Đạm, Phường Nguyễn Thái Bình, Quận 1, TP. Hồ Chí Minh

➤ **Nộp tiền đặt cọc**

Nhà đầu tư phải nộp tiền đặt cọc bằng 10% giá trị cổ phần đăng ký mua tính theo giá khởi điểm. Tiền đặt cọc nộp bằng đồng Việt Nam, bằng tiền mặt hoặc chuyển khoản, vào tài khoản của Công ty Cổ phần Chứng khoán Ngân hàng Công thương Việt Nam. Tiền đặt cọc sẽ không được hưởng lãi.

Thông tin nộp tiền hoặc chuyển khoản tiền đặt cọc như sau:

- Người thụ hưởng: Công ty TNHH MTV Xây lắp và Vật liệu Xây dựng Đồng Tháp
- Tài khoản số: 102010000312491
- Tại Ngân hàng TMCP Công Thương Việt Nam – Chi nhánh Đồng Tháp
- Nội dung nộp tiền/chuyển tiền: Họ và tên/tên tổ chức, Số CMT/Số ĐKKD (ngày và nơi cấp) - Nộp tiền đặt cọc mua ... cổ phần của CTCP Tư vấn Thiết kế Xây dựng BMC-Đồng Tháp.

➤ Nộp đơn đăng ký tham gia đấu giá

Nhà đầu tư điền đầy đủ thông tin vào đơn đăng ký tham gia đấu giá và nộp tại địa điểm làm thủ tục đăng ký đồng thời phải xuất trình:

▪ **Đối với cá nhân trong nước**

- Chứng minh nhân dân, trường hợp nhận ủy quyền, phải có giấy ủy quyền theo quy định của pháp luật hoặc mẫu đính kèm Quy chế Đấu giá;
- Giấy nộp tiền hoặc giấy chuyển tiền đặt cọc.

▪ **Đối với tổ chức trong nước**

Ngoài quy định như đối với cá nhân trong nước, tổ chức trong nước còn phải nộp thêm:

- Giấy chứng nhận đăng ký kinh doanh hoặc giấy tờ khác tương đương;
- Giấy ủy quyền cho đại diện thay mặt tổ chức thực hiện thủ tục trừ trường hợp người làm thủ tục là đại diện theo pháp luật của tổ chức.

▪ **Đối với cá nhân và tổ chức nước ngoài**

Ngoài các quy định như đối với cá nhân và tổ chức trong nước, cá nhân và tổ chức nước ngoài còn phải xuất trình:

- Hộ chiếu hoặc mã số kinh doanh chứng khoán do Trung tâm lưu ký chứng khoán Việt Nam cấp;
- Giấy xác nhận của Ngân hàng nhà nước về việc mở tài khoản tại một tổ chức cung ứng dịch vụ thanh toán đang hoạt động trên lãnh thổ Việt Nam.

5. Lập và nộp phiếu tham dự đấu giá

5.1. Phiếu tham dự đấu giá hợp lệ

- Phiếu do Tổ chức bán đấu giá cấp (bản chính);
- Có đóng dấu treo của nơi cấp phiếu và đảm bảo: điền đầy đủ, rõ ràng các thông tin theo quy định;
- Phiếu không được tẩy xóa hoặc rách nát;

- Giá đặt mua không thấp hơn giá khởi điểm;
- Tổng số cổ phần đặt mua bằng mức đăng ký;
- Phiếu tham dự đấu giá phải được bỏ trong phong bì có chữ ký của nhà đầu tư trên mép dán phong bì theo quy định;
- Nếu có sự khác nhau giữa số tiền đặt mua bằng số và số tiền đặt mua bằng chữ thì số tiền đặt mua bằng chữ sẽ được công nhận.

5.2. Bỏ phiếu kín theo đúng thời hạn quy định như sau

➤ *Đối với nhà đầu tư nộp phiếu tham dự đấu giá tại địa điểm tổ chức đấu giá*

Nhà đầu tư bỏ phiếu kín trực tiếp vào thùng phiếu trước 14h00 ngày 17/01/2014 tại:

▪ **Công ty Cổ phần Tư vấn Thiết kế Xây dựng BMC - Đồng Tháp**

Địa chỉ: Số 166 Nguyễn Trãi, Khóm 2, Phường 2, TP.Cao Lãnh, Tỉnh Đồng Tháp

- Thời điểm nhận phiếu được tính là thời điểm nhà đầu tư ký vào Danh sách xác nhận đã bỏ phiếu tại Tổ chức bán đấu giá hoặc tại Công ty Cổ phần Tư vấn Thiết kế Xây dựng BMC - Đồng Tháp.

➤ *Đối với nhà đầu tư nộp phiếu tham dự đấu giá bằng thư đảm bảo qua đường bưu điện*

Ngoài bao thư nhà đầu tư ghi rõ “Phiếu tham dự đấu giá phần vốn của Công ty TNHH MTV Xây lắp và Vật liệu Xây dựng Đồng Tháp tại Công ty Cổ phần Tư vấn Thiết kế Xây dựng BMC - Đồng Tháp” cùng với tên và mã số nhà đầu tư và được gửi đến địa chỉ sau:

▪ **Công ty Cổ phần Chứng khoán Ngân hàng Công thương Việt Nam - Chi nhánh TP Hồ Chí Minh**

Chi nhánh: Số 49 Tôn Thất Đạm, Phường Nguyễn Thái Bình, Quận 1, TP. Hồ Chí Minh

- Phiếu tham dự đấu giá chỉ được chấp nhận khi thư bảo đảm của nhà đầu tư được bưu điện chuyển đến địa chỉ trên trước 16h00 ngày 16/01/2014.
- Trường hợp phiếu tham dự đấu giá bị rách nát, tẩy xóa: Nhà đầu tư phải yêu cầu Tổ chức bán đấu giá hoặc Công ty Cổ phần Tư vấn Thiết kế Xây dựng BMC - Đồng Tháp đổi phiếu mới sau khi đã nộp phiếu cũ.
- Trường hợp nhà đầu tư mất phiếu: Nhà đầu tư phải làm đơn (theo mẫu quy định) đề nghị Tổ chức bán đấu giá hoặc Công ty Cổ phần Tư vấn Thiết kế Xây dựng BMC - Đồng Tháp cấp lại phiếu mới và phiếu cũ coi như không còn giá trị, chậm nhất trước 15 phút trước thời điểm bắt đầu bỏ phiếu vào thùng phiếu.

6. Địa điểm, thời gian tổ chức đấu giá

6.1. Địa điểm tổ chức đấu giá

- **Công ty Cổ phần Tư vấn Thiết kế Xây dựng BMC - Đồng Tháp**

Địa chỉ: Số 166 Nguyễn Trãi, Khóm 2, Phường 2, TP.Cao Lãnh, Tỉnh Đồng Tháp

6.2. Thời gian tổ chức đấu giá

Buổi đấu giá được tổ chức vào lúc **14h00 ngày 17/01/2014**.

6.3. Thời gian thanh toán tiền mua cổ phần và hoàn trả tiền đặt cọc

Căn cứ vào thông báo kết quả đấu giá do Tổ chức bán đấu giá cung cấp, nhà đầu tư trúng giá mua cổ phần có trách nhiệm thanh toán tiền mua cổ phần trong thời hạn **mười (10) ngày** làm việc (từ ngày **20/01/2014** đến **16h00 ngày 11/02/2014**).

Đối với các bên tham gia đấu giá có tham dự cuộc đấu giá nhưng không được mua cổ phần thì trong **bảy (07) ngày** làm việc kể từ ngày công bố kết quả đấu giá, Tổ chức bán đấu giá có trách nhiệm thanh toán lại tiền đặt cọc cho các đối tượng trên (từ ngày **20/01/2014** đến **16h00 ngày 06/02/2014**).

VII. PHỤ LỤC

1. Phụ lục 1: Quyết định bán phần vốn của Công ty TNHH MTV Xây lắp và Vật liệu Xây dựng Đồng Tháp tại Công ty Cổ phần Tư vấn Thiết kế Xây dựng BMC – Đồng Tháp
2. Phụ lục 2: Bản sao Giấy Chứng nhận đăng ký kinh doanh
3. Phụ lục 3: Điều lệ tổ chức và hoạt động
4. Phụ lục 4: Báo cáo tài chính kiểm toán năm 2011, năm 2012 và Báo cáo tài chính 9 tháng năm 2013

Đồng Tháp, ngày 17 tháng 12 năm 2013

Đại diện

Công ty Cổ phần Tư vấn Thiết kế Xây
dựng BMC - Đồng Tháp

Chủ tịch Hội đồng Quản trị

kiểm Giám đốc



Lê Phát Quang

Đại diện

Công ty Cổ phần Chứng khoán
Ngân hàng Công thương Việt Nam

KT. Tổng Giám đốc

Phó Tổng Giám đốc



Nguyễn Thọ Phùng