

Đóng cửa trái chiều, Bluechips vẫn hút dòng tiền

Dòng tiền tiếp tục tập trung phân hóa và tập trung ở vài mã Bluechips đã giúp nâng đỡ chỉ số VN-Index tăng điểm, trong khi giao dịch trên sàn HNX vẫn chưa có nhiều thay đổi.

HOSE: Mở cửa phiên giao dịch đầu tuần và cũng là phiên đầu tiên giao dịch kéo dài tới 15h, thị trường có dấu hiệu khá tích cực. Các mã vốn hóa lớn tiếp tục thể hiện vai trò đầu tàu, nâng đỡ thị trường, giao dịch diễn ra tuy không thực sự sôi động nhưng ít nhiều đã mang lại nhiều hi vọng cho nhà đầu tư bởi nếu kéo dài thời gian giao dịch mà tình trạng linh xình kéo dài thì sẽ càng gây thêm sự chán nản. Tuy vậy thì mốc 500 điểm cũng khiến cho áp lực chốt lời trên diện rộng lớn dần lên, số mã giảm điểm bắt đầu gia tăng từ giữ phiên sáng khi giá được nâng lên, các mã vốn hóa lớn vẫn là tâm điểm chú ý và có sự phân hóa khá rõ nét. Trong khi đại đa số các mã là giảm điểm thì việc BVH, MSN, HPG... cùng các mã ngành được phâm giao dịch rất tích cực vẫn đủ sức giữ cho VN-Index xanh điểm lúc đóng cửa. Chốt phiên hôm nay, VN-Index đạt 506,16 điểm, tăng 2,4 điểm (+0,48%), KLGĐ đạt 54,4 triệu đơn vị. Mặc dù việc VN-Index vượt mốc 500 điểm dựa phần nhiều vào sự nâng đỡ của nhóm vốn hóa lớn, nhưng với việc thanh khoản nếu vẫn tiếp tục duy trì hơn 1000 tỷ trên sàn HOSE như thế này vẫn được coi là một điểm rất tích cực cho thị trường ở giai đoạn sắp tới.

HNX: Sàn Hà Nội diễn biến vẫn chưa có nhiều thay đổi so với nhưng phiên vừa qua, dòng tiền trên sàn này vẫn khá thấp và dường như vẫn chỉ tập trung vào một vài mã chủ yếu như SHB, VCG, PVX, SCR, FLC... Và việc các mã này vẫn chưa có nhiều đột biến trong giao dịch cũng đã ảnh hưởng lớn tới sàn Hà Nội. Chốt phiên hôm nay, HNX-Index đạt 62,8 điểm, giảm 0,36 điểm (-0,57%), KLGĐ đạt 17,7 triệu đơn vị.

Tin nổi bật

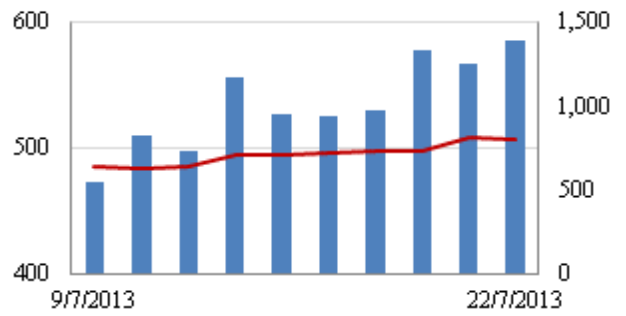
- Theo số liệu thống kê của Tổng cục Hải quan Việt Nam, 6 tháng đầu năm 2013, Việt Nam đã xuất siêu sang Mỹ 8,3 tỷ USD, tăng 19,2% so với cùng kỳ năm trước.

- Báo cáo của Tổng cục Thuế cho biết, tính đến hết tháng 6/2013, nợ đọng thuế đã tăng 32% so với thời điểm 31/12/2012 và tăng 30,2% so với cùng kỳ.

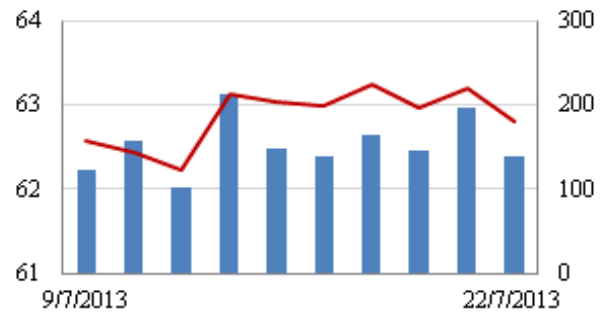
- Trung Quốc chuyển sang lãi suất cho vay bằng không nhằm đặt sự tập trung vào lãi tiết kiệm thấp. Đây là sự thay đổi lớn của hệ thống lãnh đạo mới của Trung Quốc nhằm đưa hệ thống tài chính của nước này sang xu hướng lãi suất cho vay sẽ được định hướng bởi thị trường.

Giao dịch 10 phiên gần nhất

VN-Index Tỷ đồng



HNX- Index



THẾ GIỚI

Nhật: Nikkei 225
Hong Kong: Hang Seng

	Chi số	Tăng / Giảm điểm	%
Nhật: Nikkei 225	14,658	68.1	0.5%
Hong Kong: Hang Seng	21,417	54.1	0.1%

CHỈ SỐ VĨ MÔ

Tăng trưởng GDP (yoy)
Lạm phát so hàng tháng
Lạm phát so với cùng kỳ (năm)
Chỉ số công nghiệp (% yoy)
Xuất khẩu (triệu \$)
Nhập khẩu (triệu \$)
Thâm hụt thương mại (triệu \$)
FDI cam kết (triệu \$)
FDI giải ngân (triệu \$)

	Tháng 5	Tháng 6	Lũy kế
Tăng trưởng GDP (yoy)		5.00%	4.90%
Lạm phát so hàng tháng	-0.06%	0.05%	
Lạm phát so với cùng kỳ (năm)	6,36%	6,69%	6,73%
Chỉ số công nghiệp (% yoy)	6,70%	6,50%	5,20%
Xuất khẩu (triệu \$)	10,800	11,400	62,000
Nhập khẩu (triệu \$)	12,000	11,600	63,400
Thâm hụt thương mại (triệu \$)	- 1,200	- 200	- 1,400
FDI cam kết (triệu \$)	298	1,956	10,473
FDI giải ngân (triệu \$)	830	1,120	5,700

(Nguồn: Tổng cục Thống kê)

CHỈ SỐ CHÍNH

	Tăng / Giảm			Khối lượng			Số lượng cổ phiếu		
	Điểm		%	KL	%	GDTT	Tăng	Giảm	Đứng
VN-Index	506.2	2.4	0.5%	54.4	13.1%	5.6	81	125	97
HNX-Index	62.8	-0.4	-0.6%	17.7	-19.2%	0.6	57	85	246
VN30	558.0	1.4	0.3%	22.2	20.0%	3.1	7	20	3
19 CP vốn hóa lớn nhất	417.0	1.6	0.4%	14.4	20.0%	0.0	7	8	4
30 CP vốn hóa trung bình	183.8	-0.3	-0.1%	25.9	12.0%	0.0	3	19	6
40 CP vốn hóa nhỏ	201.9	-0.4	-0.2%	5.3	5.0%	0.0	6	21	12
Ngân hàng	280.1	1.4	0.5%	11.6	34.9%	0.0	2	8	7
Bất động sản (trừ VIC)	213.9	-2.1	-1.0%	19.5	153.2%	1.4	8	25	26
Thực phẩm (trừ MSN)	675.5	0.1	0.0%	1.6	23.1%	0.0	4	10	14

PHÂN TÍCH KỸ THUẬT- HOSE

VNINDEX tăng 2.40 điểm (+ 0.48%) lên 506.16 điểm. KLGD đạt 49 triệu cổ phiếu, tăng 15% so với KLGD phiên hôm trước. Thị trường tăng điểm nhẹ gần như trong cả phiên giao dịch nhờ một số cổ phiếu vốn hóa lớn tăng điểm mạnh như MSN, BVH, PVD, VNM, các cổ phiếu hạng trung và nhỏ phần lớn giảm điểm.

Khối ngoại mua ròng 54 tỷ đồng khi mua vào 217 tỷ đồng và bán ra 163 tỷ đồng, trong đó giao dịch thỏa thuận nội khối 127 tỷ đồng VNM. Cổ phiếu GAS, BVH, MSN, PVD là những cổ phiếu được mua vào nhiều nhất trong khi họ cũng bán mạnh EIB, DPM và BVH.

Trên biểu đồ kỹ thuật, VNINDEX hình thành một cây nến trắng tiếp tục tăng lên dài trên của đường Bollinger band. Đường MA10 tiếp tục xu thế tăng lên và tách xa đường MA20 đang ủng hộ cho xu thế tăng điểm, đường MA20 tạo đáy và có dấu hiệu đi lên, đây là tín hiệu kỹ thuật khá tốt cho xu thế tăng của VNINDEX. Đường MACD và RMO tiếp tục tăng lên và bỏ xa đường tín hiệu của nó cũng cho thấy xu thế tăng điểm còn tiếp diễn. Trong phiên đã có lúc VNINDEX tiến lên vùng kháng cự tại đường Fibonacci 61,8% tại vùng 508 điểm nhưng bị bán xuống. Thanh khoản của thị trường vẫn duy trì cho thấy dòng tiền khá ổn định. Đường RSI đạt 62.7 và vẫn chưa cho thấy VNINDEX đi vào vùng quá mua. Chúng tôi vẫn duy trì nhận định VNINDEX sẽ tiếp tục tăng trong ngắn hạn tuy nhiên các cổ phiếu sẽ phân hóa theo thông tin về Báo cáo tài chính Quý 2, dòng tiền sẽ ưu tiên chảy vào các cổ phiếu có KQKD tốt.

Khuyến nghị: Nhà đầu tư chỉ nên tham gia mua vào một phần nếu VNINDEX duy trì được tăng điểm và thanh khoản được duy trì, ưu

XU HƯỚNG THỊ TRƯỜNG

Ngắn hạn	Tăng điểm
Trung hạn	Trung tính
Dài hạn	Tăng điểm

CÁC NGƯỠNG KHÁNG CỰ VÀ HỖ TRỢ

Kháng cự 1	508
Kháng cự 2	530
Vùng hỗ trợ 1	485
Vùng hỗ trợ 2	466

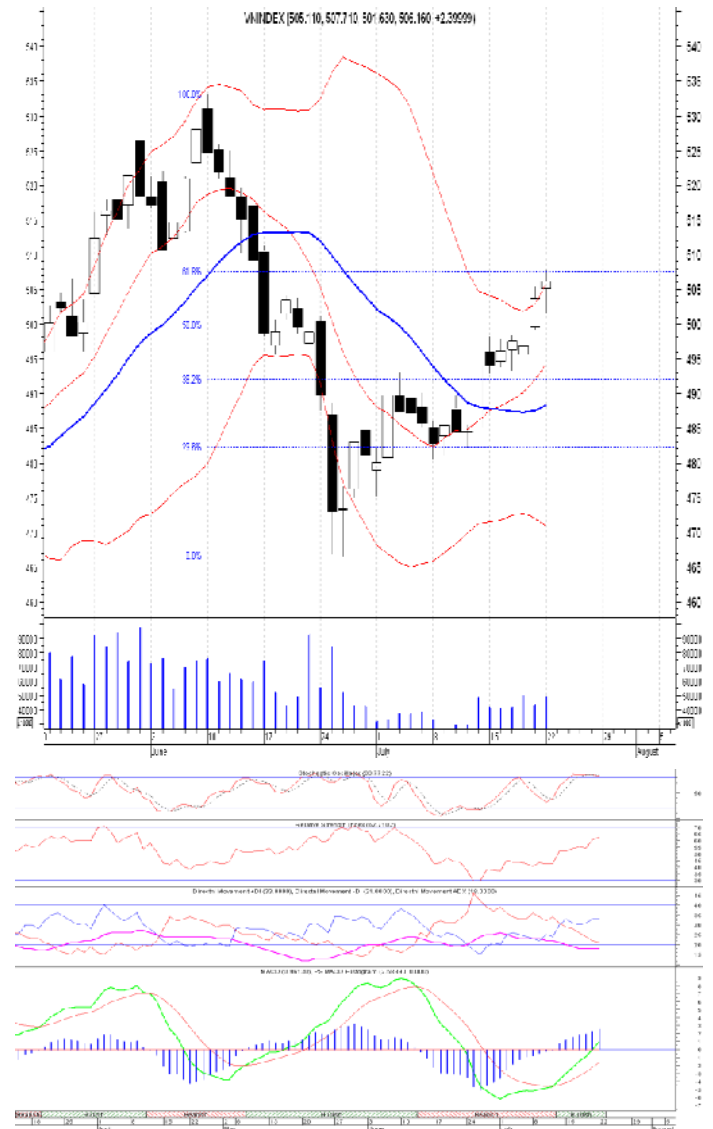
THÔNG TIN CẬP NHẬT TRÊN SÀN

- **SAM:** Công ty mẹ lãi 57,5 tỷ đồng 6 tháng. Doanh thu tài chính tăng mạnh từ hơn 4 tỷ đồng quý 2/2012 lên 19,6 tỷ đồng quý 2/2013 và từ 5,56 tỷ đồng 6 tháng năm ngoái lên 24,86 tỷ đồng 6 tháng năm nay.

- **COM:** Doanh thu thuần quý 2/2013 của COM đạt 1.300 tỉ đồng, tăng 11,5% so với quý 2/2012. Tổng kết nửa đầu năm nay, doanh thu của công ty đạt 2.497 tỉ đồng, tăng nhẹ so với 2.475 tỉ đồng cùng kỳ 2012.

- **VNH:** Lỗ ròng 6 tỷ đồng trong 2/2013, nâng khoản lỗ lũy kế 6 tháng đầu năm lên 8,2 tỷ đồng. Đây là quý thứ 3 liên tiếp công ty báo lỗ.

- **HPG:** Tổng doanh thu 6 tháng của HPG đạt 8.410 tỷ đồng và lợi nhuận sau thuế đạt 1.012 tỷ đồng. So với kế hoạch cả năm 2013, HPG đạt 45% kế hoạch doanh thu và 84% kế hoạch lợi nhuận.

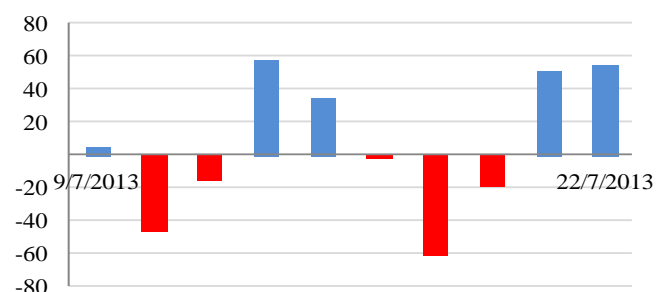


GIAO DỊCH CỦA KHỐI NGOẠI

Khối ngoại mua ròng 54 tỷ đồng

- Tổng mua 217 tỷ đồng
 Chủ yếu: GAS (20,2 tỷ), MSN (13,4 tỷ), DRC (6,8 tỷ)
- Tổng bán 163 tỷ đồng
 Chủ yếu: EIB (8,8 tỷ), DPM (3,6 tỷ), PET (0,8 tỷ)

Mua/bán ròng của khối ngoại (tỷ đồng)



PHÂN TÍCH KỸ THUẬT- HNX

HNXINDEX giảm 0.36 điểm (- 0.57%) xuống 62.80 điểm. KLGĐ đạt 17 triệu cổ phiếu, giảm 15% so với phiên hôm trước. Thị trường tăng đầu phiên và giảm ở giữa và cuối phiên, lực cầu vào yếu khiến áp lực bán ra khá mạnh, phần lớn các cổ phiếu đều giảm điểm và tham chiếu.

Khối ngoại mua vào 7 tỷ đồng và bán ra 2 tỷ đồng, cổ phiếu PVS, SHB và PGS được mua vào mạnh trong khi PVS bị bán ra là chủ yếu.

Trên biểu đồ kỹ thuật, HNXINDEX tạo một cây nến đen giảm điểm đóng cửa giảm xuống dưới MA10 và nằm ngay sát trên đường MA20. Lực bán gia tăng khi cầu vào sàn Hà Nội tiếp tục yếu và không kích thích được dòng tiền. Đường MA10 vẫn đang hướng lên và đang tách xa đường MA20. Phiên giảm điểm hôm nay cho thấy thị trường có thể cần thêm thời gian để tích lũy và chờ đợi tin tốt. Nhiều khả năng HNXINDEX vẫn linh xung quanh ngưỡng 63 điểm trong thời gian tới nếu thanh khoản không được cải thiện. Chúng tôi nhận định trong ngắn hạn HNXINDEX có xu hướng tích lũy và tăng lên trong ngắn hạn.

Khuyến nghị: Nhà đầu tư tạm dừng quan sát tiếp nếu thanh khoản vẫn ở mức thấp, xem xét mua khi thị trường gia tăng về thanh khoản và dòng tiền có dấu hiệu vào mạnh.

XU HƯỚNG THỊ TRƯỜNG

Ngắn hạn	Trung tính
Trung hạn	Trung tính
Dài hạn	Tăng điểm

CÁC NGƯỠNG KHÁNG CỰ VÀ HỖ TRỢ

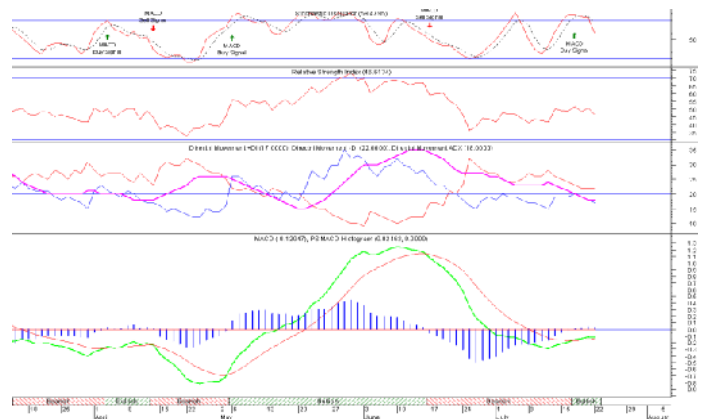
Kháng cự 1	67.0
Kháng cự 2	64.0
Vùng hỗ trợ 1	61.5
Vùng hỗ trợ 2	57.5

THÔNG TIN CẬP NHẬT TRÊN SÀN

- **BPC:** Doanh thu thuần quý 2/2013 tăng mạnh 27,65% so với cùng kỳ, đạt 83,4 tỷ đồng. Kết quả công ty lãi ròng 2,15 tỷ đồng quý 2/2013, tăng 10,74% so với quý 2/2012. Lũy kế 6 tháng, BPC lãi 4,55 tỷ đồng, tăng nhẹ 4,2% so với 6 tháng đầu năm 2012, thực hiện gần 2/3 kế hoạch năm.

- **S55:** EPS 6 tháng đạt 3.454 tỷ đồng. Cuối quý, công ty báo lãi vốn vụn 1,1 tỷ đồng, giảm 77% so với cùng kỳ 2012. Tuy nhiên nhờ kết quả quý 1, 6 tháng công ty vẫn lãi ròng 8,6 tỷ đồng, giảm 9,5% so với 6 tháng đầu năm 2012.

- **FLC:** Dự kiến 5/8 giao dịch phiên đầu tiên trên HoSE. Tuy nhiên, thời điểm này có thể thay đổi, tùy theo việc hoàn thiện các thủ tục cần thiết khác.

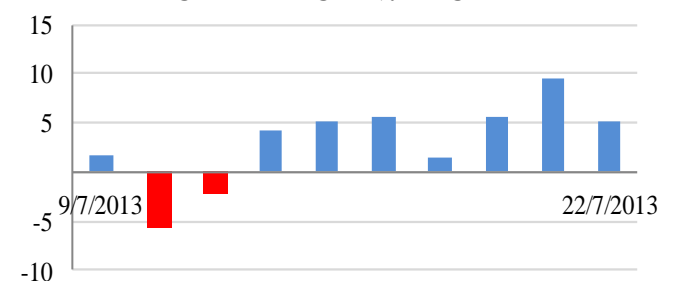


GIAO DỊCH CỦA KHỐI NGOẠI

Khối ngoại mua ròng 5 tỷ đồng

- Tổng mua: 7 tỷ đồng
 Chủ yếu: SHB (1 tỷ), PGS (1 tỷ), PVS (0,8 tỷ)
- Tổng bán: 2 tỷ đồng
 Chủ yếu: RHC (0,2 tỷ), HPC (0,2 tỷ), NST (0,03 tỷ)

Mua/bán ròng của khối ngoại (tỷ đồng)



LỊCH TRẢ CỔ TỨC TIỀN MẶT TRÊN 2 SÀN

Ngày ĐKCC	Mã CK	Ngày thực hiện	Tỷ lệ cổ tức	Thị giá	Cổ tức/Thị giá	Sàn	Cổ tức năm
8/9/2013	DBT	8/26/2013	10.0%	23,500	4.3%	HNX	2013
8/5/2013	VCM	8/20/2013	10.0%	13,000	7.7%	HNX	2012
8/5/2013	NSC	8/28/2013	15.0%	80,000	1.9%	HOSE	2012, 2013
8/1/2013	BTT	8/16/2013	10.0%	26,500	3.8%	HOSE	2013
7/30/2013	OCH	8/14/2013	8.0%	26,000	3.1%	HNX	2012
7/25/2013	SSI	8/20/2013	10.0%	17,900	5.6%	HOSE	2012
7/25/2013	ABT	8/12/2013	30.0%	42,000	7.1%	HOSE	2013
7/25/2013	SD6	9/18/2013	15.0%	10,300	14.6%	HNX	2012
7/24/2013	L62	8/15/2013	2.0%	4,500	4.4%	HNX	2012
7/22/2013	TV1	8/9/2013	12.0%	10,700	11.2%	HOSE	2012
7/22/2013	DIH	8/15/2013	25.0%	14,000	17.9%	HNX	2012
7/19/2013	CSM	9/4/2013	15.0%	37,600	4.0%	HOSE	2012
7/18/2013	VGP	8/6/2013	8.0%	15,500	5.2%	HNX	2013
7/18/2013	ST8	7/30/2013	10.0%	13,800	7.2%	HOSE	2013
7/18/2013	L61	7/31/2013	7.0%	8,000	8.8%	HNX	2012
7/17/2013	VFG	7/31/2013	10.0%	47,900	2.1%	HOSE	2013
7/17/2013	TMP	8/7/2013	15.0%	14,500	10.3%	HOSE	2012
7/16/2013	FLC	9/30/2013	5.0%	5,500	9.1%	HNX	2013
7/16/2013	STP	7/31/2013	12.0%	8,000	15.0%	HNX	2012
7/15/2013	SVI	7/30/2013	10.0%	36,000	2.8%	HOSE	2013
7/15/2013	NBC	8/15/2013	12.0%	9,800	12.2%	HNX	2012
7/15/2013	GLT	7/31/2013	50.0%	16,500	30.3%	HNX	2012
7/12/2013	AAM	9/19/2013	5.0%	19,700	2.5%	HOSE	2012
7/12/2013	SMC	7/25/2013	5.0%	14,600	3.4%	HOSE	2013
7/11/2013	VTF	7/25/2013	10.0%	17,900	5.6%	HOSE	2012
7/10/2013	TBC	7/31/2013	17.0%	15,200	11.2%	HOSE	2012
7/5/2013	BCI	7/25/2013	10.0%	12,500	8.0%	HOSE	2012
7/5/2013	NBP	7/31/2013	13.0%	13,800	9.4%	HNX	2012
7/5/2013	VNT	7/22/2013	10.0%	22,500	4.4%	HNX	2013
7/5/2013	B82	7/15/2013	12.0%	10,000	12.0%	HNX	2012
7/3/2013	CID	7/26/2013	5.5%	5,300	10.4%	HNX	2012
7/3/2013	TTP	7/26/2013	10.0%	27,000	3.7%	HOSE	2012
7/3/2013	ELC	7/19/2013	8.0%	26,000	3.1%	HOSE	2012
7/2/2013	NBB	10/1/2013	16.0%	13,900	11.5%	HOSE	2012
7/1/2013	ARM	8/1/2013	30.0%	21,000	14.3%	HNX	2012

HOSE

HNX

5CP TĂNG giá nhiều nhất			5CP GIẢM giá nhiều nhất			5CP TĂNG giá nhiều nhất			5CP GIẢM giá nhiều nhất		
Mã CK	Giá	Thay đổi	Mã CK	Giá	Thay đổi	Mã CK	Giá	Thay đổi	Mã CK	Giá	Thay đổi
DMC	38.5	6.90%	PXM	1.3	-7.20%	PGS	0.8	14.29%	HHL	0.7	-12.50%
FDC	6.2	6.90%	RDP	14.9	-6.90%	SHN	1.1	10.00%	FDT	28.9	-9.97%
DCL	15.8	6.80%	CMX	5.5	-6.80%	L43	5.5	10.00%	NDX	8.2	-9.89%
AGD	56.5	6.60%	OPC	65.5	-6.40%	S12	3.3	10.00%	TTZ	21.9	-9.88%
MPC	24.5	6.50%	SPM	25.2	-6.30%	SCJ	7.8	9.86%	TCS	10.2	-9.73%
<i>(Nghìn VND)</i>			<i>(Nghìn VND)</i>			<i>(Nghìn VND)</i>			<i>(Nghìn VND)</i>		

5CP có KLKL nhiều nhất			5CP có GTGD nhiều nhất			5CP có KLKL nhiều nhất			5CP có GTGD nhiều nhất		
Mã CK	Thay đổi	KL	Mã CK	Thay đổi	Giá trị	Mã CK	Thay đổi	KL	Mã CK	Thay đổi	Giá trị
VIC	-0.80%	4,404.4	VIC	-0.80%	279.7	FLC	1.90%	2,762.5	FLC	1.90%	15.0
ITA	1.50%	2,183.7	GAS	0.00%	51.2	SCR	0.00%	1,986.7	SCR	0.00%	14.2
PVT	3.30%	2,164.4	DRC	-2.40%	51.1	SHB	0.00%	1,698.1	KLS	-1.20%	11.7
HQC	-3.00%	1,935.8	PPC	-2.00%	45.2	PVX	0.00%	1,400.6	SHB	0.00%	11.5
PPC	-2.00%	1,807.9	MSN	4.30%	41.7	KLS	-1.20%	1,371.3	PVS	-1.20%	8.5
<i>(Đơn vị: Nghìn CP)</i>			<i>(Đơn vị: tỷ VND)</i>			<i>(Đơn vị: Nghìn CP)</i>			<i>(Đơn vị: tỷ VND)</i>		

5CP NĐTNN mua nhiều nhất			5CP NĐTNN bán nhiều nhất			5CP NĐTNN mua nhiều nhất			5CP NĐTNN bán nhiều nhất		
Mã CK	Thay đổi	KL	Mã CK	Thay đổi	KL	Mã CK	Thay đổi	KL	Mã CK	Thay đổi	KL
GAS	0.00%	310.9	EIB	0.00%	599.1	STL	3.85%	189.6	HPC	0.00%	51.5
MSN	4.30%	138.5	DPM	-1.00%	89.0	APS	2.78%	150.6	RHC	-0.62%	12.2
DRC	-2.40%	163.8	PET	-1.80%	40.0	SHB	0.00%	150.1	PPG	0.00%	10.0
PVD	3.00%	119.9	PPC	-2.00%	25.1	EID	1.12%	64.8	NST	0.00%	4.7
BVH	5.20%	82.3	REE	-1.90%	20.0	PGS	-1.00%	49.7	SCJ	9.86%	1.5
<i>(Đơn vị: nghìn CP)</i>			<i>(Đơn vị: nghìn CP)</i>			<i>(Đơn vị: nghìn CP)</i>			<i>(Đơn vị: nghìn CP)</i>		

Ghi chú: % thay đổi giá = (giá cao nhất trong phiên - giá thấp nhất trong phiên) / giá tham chiếu

KHUYẾN CÁO

Báo cáo này được phát hành bởi VietinBankSc. Các thông tin, nhận định trong báo cáo đều dựa trên các nguồn thông tin có sẵn, đã công bố ra công chúng được xem là đáng tin cậy và hợp pháp. Tuy nhiên, VietinBankSc không đảm bảo tính đầy đủ, chính xác của các thông tin này. Nhà đầu tư sử dụng báo cáo cần lưu ý các nhận định, dự báo trong báo cáo mang tính chủ quan của người viết. Nhà đầu tư tự chịu trách nhiệm về quyết định của mình.

Phòng Nghiên cứu- Phân tích

Tel: (84.4) 3974 7952

phantich@vietinbanksc.com.vn

Trụ sở chính

306 Bà Triệu, Hai Bà Trưng, Hà Nội

Tel: (84.4) 6278 0012

Chi nhánh Tp. Hồ Chí Minh

49 Tôn Thất Đạm, Q1, TP.HCM

Tel: (84.8) 3820 9987

Phòng GD Cao Thắng

Tầng trệt, số 41 Cao Thắng, Quận 3, TP. Hồ Chí Minh

Tel: (84.8) 3832 9972