

Khối ngoại tiếp tục bán ròng, chỉ số 2 sàn mất điểm mạnh

Sau 4 phiên dao động ở biên độ hẹp, phiên hôm nay chỉ số 2 sàn quay đầu giảm điểm mạnh với biên độ giảm hơn 1%. Khối ngoại vẫn tiếp tục duy trì đà bán ròng khá lớn. Thanh khoản phiên giao dịch đầu tuần cũng sụt giảm mạnh so với phiên cuối tuần trước.

HOSE: Sau phiên chốt sổ đảo danh mục của ETF cuối tuần trước, thị trường mở cửa phiên giao dịch đầu tuần khá hưng phấn. Các giao dịch có vẻ tự tin hơn, nhóm cổ phiếu ngành ngân hàng tích cực nhất. Tuy nhiên, đó thực chất chỉ là phần nổi, bởi không lâu sau đó, lại vẫn là khối ngoại. Không rõ có phải là áp lực từ các quỹ ETF hay không, nhưng rõ ràng tác nhân vẫn đến từ khối ngoại. MSN, GAS, HAG, BVH, HSG... là những mã đi đầu về mức độ giảm điểm. VN-Index nhanh chóng mất điểm và thậm chí còn mất mốc 490 điểm. Mặc dù có sự hồi lại vào cuối phiên sáng, nhưng đến phiên chiều thì áp lực bán tiếp tục được duy trì. Các mã vốn hóa lớn tiếp tục sụt giảm tới mức giá thấp hơn, kéo theo đà bán lan rộng lên cả thị trường. Mặc dù khối ngoại không tập trung bán vào phiên ATC, nhưng hôm nay vẫn là một phiên bán ròng khá lớn của khối ngoại với hơn 170 tỷ đồng, tập trung chủ yếu vẫn là những mã thuộc VN30. Chốt phiên, VN-Index giảm 9,1 điểm (-1,82%), đóng cửa tại 489,74 điểm. KLGD đạt 58,3 triệu đơn vị.

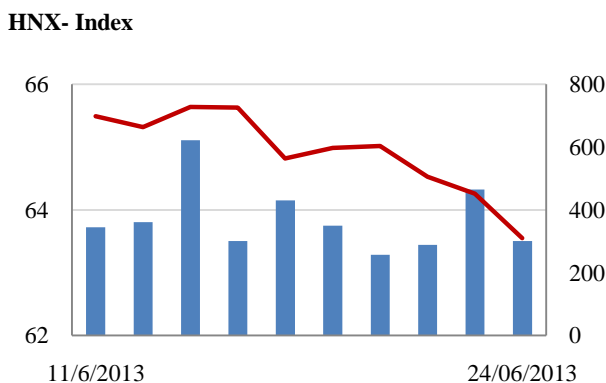
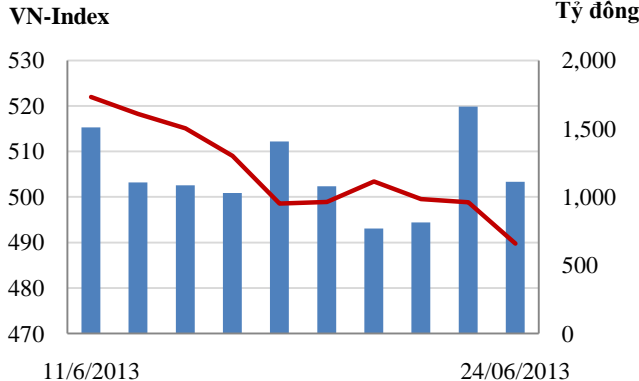
HNX: Sàn Hà Nội cũng không hề sáng sủa hơn sàn HOSE là bao, nếu như VN-Index mất mốc 490 điểm, thì sàn HNX-Index cũng đánh mất mốc 64 điểm đã duy trì gần 1 tháng nay ở phiên sáng. Hàng loạt các mã chủ chốt sàn này như SHB, VCG, PVX, PVS... luôn chịu một áp lực bán khá lớn. Thanh khoản lại có dấu hiệu sụt giảm chính là điều lo ngại cho thị trường. Khối ngoại phiên hôm nay bán ròng trở lại ở sàn HNX với hơn 15 tỷ bán ròng sau khi đã mua ròng cả 6 phiên liên tiếp trước đó. Chốt phiên, HNX-Index đạt 63,55 điểm, giảm 0,71 điểm (-1,1%), KLGD đạt 37,6 triệu đơn vị.

Tin nổi bật

- CPI tháng 6 tăng 0,05% so với tháng trước. So với cùng kỳ năm trước, CPI tháng 6 tăng 6,69% và tăng 2,4% so tháng 12/2012.

- Theo ANZ, mặc dù nền kinh tế đã có dấu hiệu cải thiện, tuy nhiên kinh tế Việt Nam sẽ vẫn ở dưới mức tiềm năng trong ngắn hạn. ANZ cũng dự đoán Ngân hàng Nhà nước sẽ tiếp tục duy trì chính sách tiền tệ như hiện nay đến hết năm 2013.

Giao dịch 10 phiên gần nhất



THẾ GIỚI

	Chỉ số	Tăng / Giảm điểm	%
Nhật: Nikkei 225	13,063	-167.4	-1.3%
Hong Kong: Hang Seng	19,814	-449.3	-2.3%

CHỈ SỐ VĨ MÔ

	Tháng 4	Tháng 5	Lũy kế
Tăng trưởng GDP (yoy)	0.02%	-0.06%	
Lạm phát so hàng tháng	6.61%	6.36%	6.74%
Lạm phát so với cùng kỳ (năm)	5.80%	6.70%	5.20%
Chi số công nghiệp (% yoy)	10,033	10,800	49,938
Xuất khẩu (triệu \$)	10,969	12,000	51,861
Nhập khẩu (triệu \$)	- 936	- 1,200	- 1,923
Thâm hụt thương mại (triệu \$)	2,185	298	8,517
FDI cam kết (triệu \$)	1,050	830	4,580

(Nguồn: Tổng cục Thống kê)

CHỈ SỐ CHÍNH

	Tăng / Giảm		Khối lượng			Số lượng cổ phiếu			
	Điểm	%	KL	%	GDTT	Tăng	Giảm	Đứng	
VN-Index	489.7	-9.1	-1.9%	58.3	-38.1%	3.3	67	135	80
HNX-Index	63.6	-0.7	-1.1%	37.6	-25.7%	1.9	68	123	197
VN30	546.6	-7.0	-1.3%	22.6	-50.6%	1.9	8	16	6
19 CP vốn hóa lớn nhất	421.8	-9.4	-2.2%	16.0	-55.4%	1.9	5	13	1
30 CP vốn hóa trung bình	186.8	-3.0	-1.6%	37.1	-39.2%	0.4	7	14	7
40 CP vốn hóa nhỏ	204.9	-2.4	-1.2%	7.6	0.2%	0.7	5	24	10
Ngân hàng	289.2	-5.8	-2.0%	19.3	-28.0%	0.5	4	7	6
Bất động sản (trừ VIC)	209.7	-2.6	-1.2%	24.0	-40.9%	0.1	17	26	16
Thực phẩm (trừ MSN)	690.1	-3.5	-0.5%	1.9	90.4%	0.4	11	5	12

PHÂN TÍCH KỸ THUẬT- HOSE

VNINDEX giảm 9.10 điểm (-1.82%) xuống 489.74 điểm. KLGD giảm mạnh xuống 55 triệu cổ phiếu, giảm 40% so với phiên hôm trước. Thị trường tăng nhẹ đầu phiên và dần giảm mạnh hơn về cuối phiên. Nhiều cổ phiếu vốn hóa lớn như MSN, BVH, GAS, DPM đều giảm mạnh.

Khối ngoại bán ròng 176 tỷ đồng khi mua vào 230 tỷ đồng và bán ra 406 tỷ đồng, trong đó đáng chú ý là thỏa thuận nội khối 134 tỷ đồng VNM. Giao dịch trên sàn, hàng loạt cổ phiếu vốn hóa lớn bị bán mạnh là VIC, VCB, DPM, BVH. Những cổ phiếu được mua vào mạnh là PVD, VCB, PPC.

Trên biểu đồ kỹ thuật, VNINDEX tạo một cây nến đen dài giảm điểm mạnh bỏ xa ngưỡng 500 điểm, đóng cửa VNINDEX xuống dưới đường hỗ trợ Fibonacci 61.8%, VNINDEX đã bám xuống dài dưới của đường Bollinger band, đường MA10 tiếp tục tách xa MA20, đường MA20 cũng có xu hướng quay đầu đi xuống, đây đều là những tín hiệu kỹ thuật xấu cho thấy đà giảm điểm còn tiếp tục. Thị trường giảm điểm mạnh nhưng lực cầu vào mua không thực sự tích cực thể hiện qua KLGD giảm mạnh so với phiên trước, khối ngoại tiếp tục bán ròng mạnh khiến tâm lý nhà đầu tư khá bi quan về dòng tiền của thị trường trong thời gian tới. Chúng tôi tiếp tục duy trì nhận định thị trường trong xu thế giảm ngắn hạn, xu thế trung hạ là trung tính, xu thế dài hạn là tăng.

Chúng tôi nhận định những cổ phiếu cơ bản tốt và có thông tin hỗ trợ từ KQKD Quý 2 sẽ thu hút được dòng tiền trong thời gian tới, nhà đầu tư giá trị có thể xem xét mua dần những cổ phiếu này khi giá giảm về vùng hỗ trợ.

Khuyến nghị: Nhà đầu tư ngắn hạn nên đứng ngoài quan sát chưa thực hiện mua bắt đáy ở thời điểm hiện tại. Nhà đầu tư trung và dài hạn có thể canh mua cổ phiếu dự báo có KQKD Quý 2 tốt.

XU HƯỚNG THỊ TRƯỜNG

Ngắn hạn	Giảm điểm
Trung hạn	Trung tính
Dài hạn	Tăng điểm

CÁC NGƯỠNG KHÁNG CỰ VÀ HỖ TRỢ

Kháng cự 1	550
Kháng cự 2	600
Vùng hỗ trợ 1	495
Vùng hỗ trợ 2	480

THÔNG TIN CẬP NHẬT TRÊN SÀN

- **DIG:** Cổ phiếu vào diện cảnh báo. Lý do: theo Báo cáo tài chính hợp nhất kiểm toán năm 2012, công ty kiểm toán đưa ra ý kiến chấp nhận từng phần có ảnh hưởng trọng yếu đến kết quả kinh doanh.

- **HOT:** Ông Lê Tiến Dũng-TGD đăng ký mua 50.000 cổ phiếu

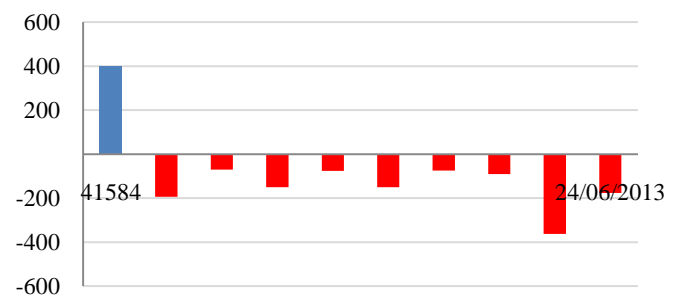
- **PVF:** Ngày 26/7 hợp bàn hợp nhất PVFC và WesternBank



GIAO DỊCH CỦA KHỐI NGOẠI

- Khối ngoại bán ròng 176,1 tỷ đồng
- Tổng mua 230,6 tỷ đồng
 Chủ yếu: VIP (2,4 tỷ), SAM (2,3 tỷ), GAS (1,5 tỷ)
- Tổng bán 406,7 tỷ đồng
 Chủ yếu: DPM (34,1 tỷ), VIC (26 tỷ), BVH (21,2 tỷ)

Mua/bán ròng của khối ngoại (tỷ đồng)



PHÂN TÍCH KỸ THUẬT- HNX

HNXINDEX giảm 0.71 điểm (-1.1%) xuống 63.55 điểm. KLGĐ giảm mạnh xuống 35.7 triệu cổ phiếu, giảm 28% so với phiên hôm trước. Thị trường giảm nhẹ đầu phiên và dần giảm mạnh hơn về cuối phiên. Nhiều cổ phiếu dẫn dắt như VCG, SCR, PVS, PVX đều bị bán ra mạnh.

Khối ngoại bán ròng 15 tỷ đồng khi mua vào 3 tỷ đồng và bán ra 18 tỷ đồng, trong đó lượng bán chủ yếu là VCG, PVS và PVX.

Trên biểu đồ kỹ thuật, HNXINDEX tạo một cây nến đen dài giảm điểm và đóng cửa nằm dưới đường hỗ trợ Fibonacci 23.6%, HNXINDEX đã bám xuống dải dưới của đường Bollinger band, đường MA10 đang tiến sát MA20 từ trên xuống đây đều là những tín hiệu kỹ thuật xấu cho thấy đà giảm điểm còn tiếp tục trong thời gian tới. Thị trường giảm điểm khá mạnh nhưng lực cầu vào mua không thực sự tích cực thể hiện qua KLGĐ giảm mạnh so với phiên trước. Chúng tôi tiếp tục duy trì nhận định thị trường trong xu thế giảm ngắn hạn, xu thế trung hạ là trung tính, xu thế dài hạn là tăng.

Chúng tôi nhận định những cổ phiếu cơ bản tốt và có thông tin hỗ trợ từ KQKD Quý 2 sẽ thu hút được dòng tiền trong thời gian tới, nhà đầu tư giá trị có thể xem xét mua dần những cổ phiếu này khi giá giảm về vùng hỗ trợ.

Khuyến nghị: Nhà đầu tư ngắn hạn nên đứng ngoài quan sát chưa thực hiện mua bắt đáy ở thời điểm hiện tại. Nhà đầu tư trung và dài hạn có thể canh mua cổ phiếu dự báo có KQKD Quý 2 tốt.

XU HƯỚNG THỊ TRƯỜNG

Ngắn hạn	Giảm điểm
Trung hạn	Trung tính
Dài hạn	Tăng điểm

CÁC NGŨƠNG KHÁNG CỰ VÀ HỖ TRỢ

Kháng cự 1	67.0
Kháng cự 2	72.0
Vùng hỗ trợ 1	63.7
Vùng hỗ trợ 2	62.0

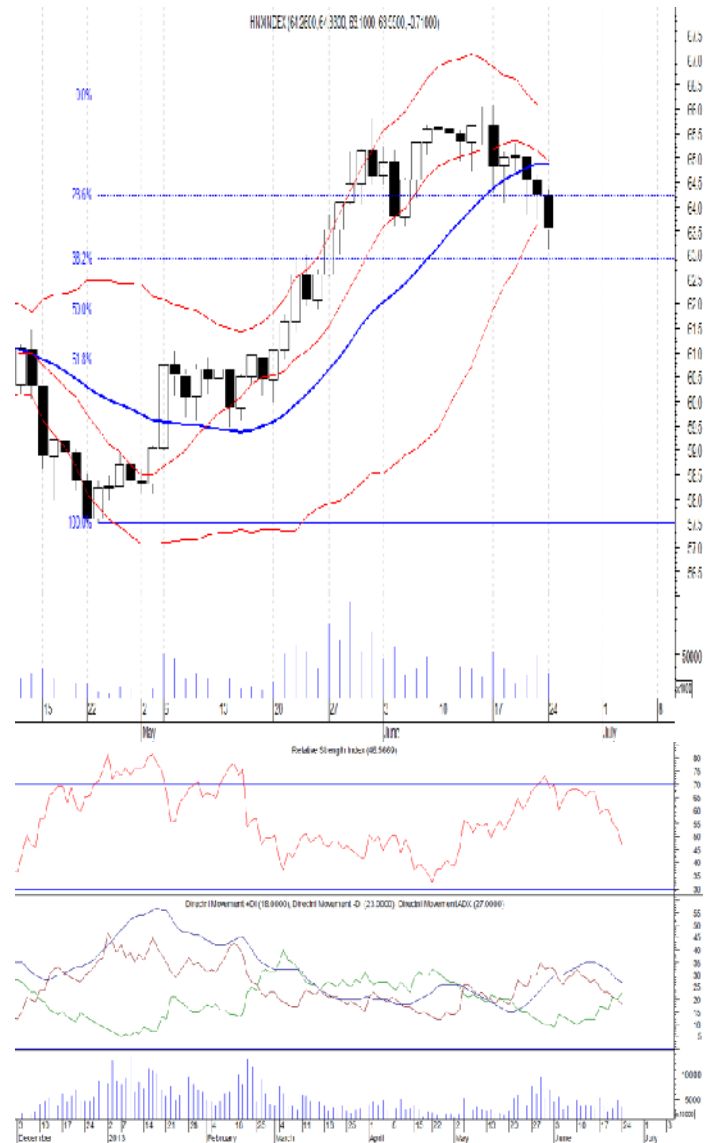
THÔNG TIN CẬP NHẬT TRÊN SÀN

- **TTZ:** Lotus - Mekong River Equity Fund đã nâng tỷ lệ sở hữu lên 7,7%.

- **TSM:** Bà Hoàng Thị Hiền - Chủ tịch HĐQT - đã mua 150.000 CP. Số lượng cổ phiếu nắm giữ sau khi thực hiện giao dịch: 321.300 CP (tỷ lệ 10,94%)

- **NBP:** 5/7 ĐKCC nhận cổ tức năm 2012 bằng tiền 13%. Thời gian thực hiện: 31/07/2013.

- **EFI:** Công ty Đồng Tiến nâng tỷ lệ sở hữu lên 8,96%. Ngày trở thành cổ đông lớn: 18/06/2013.



GIAO DỊCH CỦA KHỐI NGOẠI

Khối ngoại mua ròng 15,1 tỷ đồng

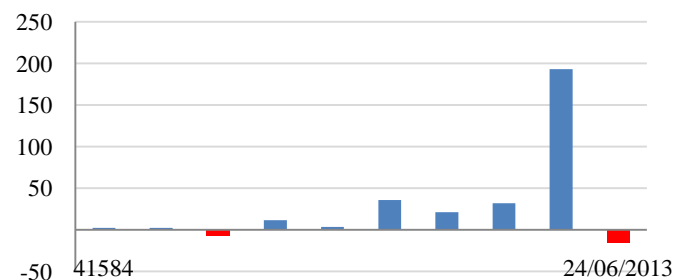
- Tổng mua: 3,4 tỷ đồng

Chủ yếu: PVC (1,2 tỷ), SD5 (0,9 tỷ), SHB (0,2 tỷ)

- Tổng bán: 18,5 tỷ đồng

Chủ yếu: VCG (7,7 tỷ), PVS (6,9 tỷ), PVX (2,8 tỷ)

Mua/bán ròng của khối ngoại (tỷ đồng)



HOSE

HNX

5CP TĂNG giá nhiều nhất			5CP GIẢM giá nhiều nhất			5CP TĂNG giá nhiều nhất			5CP GIẢM giá nhiều nhất		
Mã CK	Giá	Thay đổi	Mã CK	Giá	Thay đổi	Mã CK	Giá	Thay đổi	Mã CK	Giá	Thay đổi
LGC	15.4	6.94%	TCR	3.4	-15.00%	HHL	0.9	12.50%	CAN	26.3	-13.77%
FDC	20.5	6.77%	SVI	41.3	-6.98%	GMX	13.2	10.00%	EFI	6.2	-11.43%
DXG	9.6	6.67%	SFI	19.1	-6.83%	NST	8.8	10.00%	PSG	0.8	-11.11%
CLG	14.5	6.62%	TAC	43.8	-6.81%	SDB	1.1	10.00%	DHL	7.2	-10.00%
CLP	5.0	6.38%	HAR	33.1	-6.76%	SQC	71.2	9.71%	KMT	4.5	-10.00%
<i>(Nghìn VND)</i>			<i>(Nghìn VND)</i>			<i>(Nghìn VND)</i>			<i>(Nghìn VND)</i>		

5CP có KLKL nhiều nhất			5CP có GTGD nhiều nhất			5CP có KLKL nhiều nhất			5CP có GTGD nhiều nhất		
Mã CK	Thay đổi	KL	Mã CK	Thay đổi	Giá trị	Mã CK	Thay đổi	KL	Mã CK	Thay đổi	Giá trị
ITA	-5.41%	6,582.9	VNM	0.00%	20.5	FLC	-1.45%	6,894.2	FLC	-1.45%	46.9
HAG	-3.54%	2,074.5	DPM	-3.53%	43.8	SHB	0.00%	4,801.4	SHB	0.00%	32.8
CTG	0.51%	1,769.8	VIC	-0.79%	47.3	PVX	-5.45%	4,211.9	PVS	-5.23%	33.7
PVT	0.00%	1,693.6	ITA	-5.41%	47.1	VCG	-6.25%	2,581.4	VCG	-6.25%	31.4
PVF	1.30%	1,640.8	HAG	-3.54%	45.7	SCR	-2.82%	2,217.4	PVX	-5.45%	22.3
<i>(Đơn vị: Nghìn CP)</i>			<i>(Đơn vị: tỷ VND)</i>			<i>(Đơn vị: Nghìn CP)</i>			<i>(Đơn vị: tỷ VND)</i>		

5CP NĐTNN mua nhiều nhất			5CP NĐTNN bán nhiều nhất			5CP NĐTNN mua nhiều nhất			5CP NĐTNN bán nhiều nhất		
Mã CK	Thay đổi	KL	Mã CK	Thay đổi	KL	Mã CK	Thay đổi	KL	Mã CK	Thay đổi	KL
VIP	1.30%	310.0	ITA	-5.41%	928.7	PVC	-3.55%	74.5	VCG	-9.09%	638.1
SAM	2.63%	304.0	DPM	-3.53%	823.5	SD5	0.42%	37.6	PVX	-7.14%	540.2
DIG	-5.08%	43.3	STB	0.00%	822.6	SHB	0.00%	28.2	PVS	-6.86%	416.3
HCM	-0.46%	33.3	HAG	-3.54%	710.7	SKS	0.00%	12.7	SDD	-3.12%	77.0
FPT	-0.47%	33.0	OGC	0.91%	492.0	SDU	3.57%	7.0	THV	0.00%	10.5
<i>(Đơn vị: nghìn CP)</i>			<i>(Đơn vị: nghìn CP)</i>			<i>(Đơn vị: nghìn CP)</i>			<i>(Đơn vị: nghìn CP)</i>		

Ghi chú: % thay đổi giá = (giá cao nhất trong phiên - giá thấp nhất trong phiên) / giá tham chiếu

KHUYẾN CÁO

Báo cáo này được phát hành bởi VietinBankSc. Các thông tin, nhận định trong báo cáo đều dựa trên các nguồn thông tin có sẵn, đã công bố ra công chúng được xem là đáng tin cậy và hợp pháp. Tuy nhiên, VietinBankSc không đảm bảo tính đầy đủ, chính xác của các thông tin này. Nhà đầu tư sử dụng báo cáo cần lưu ý các nhận định, dự báo trong báo cáo mang tính chủ quan của người viết. Nhà đầu tư tự chịu trách nhiệm về quyết định của mình.

Phòng Nghiên cứu- Phân tích

Tel: (84.4) 3974 7952

phantich@vietinbanksc.com.vn

Trụ sở chính

306 Bà Triệu, Hai Bà Trưng, Hà Nội

Tel: (84.4) 6278 0012

Chi nhánh Tp. Hồ Chí Minh

49 Tôn Thất Đạm, Q1, TP.HCM

Tel: (84.8) 3820 9987

Phòng GD Cao Thắng

Tầng trệt, số 41 Cao Thắng, Quận 3, TP. Hồ Chí Minh

Tel: (84.8) 3832 9972