

Đóng cửa trái chiều - thanh khoản vẫn duy trì ở mức cao

Áp lực chốt lời và đà bán rộng rãi của khối ngoại đã đẩy chỉ số 2 sàn có những phút thử thách thực sự trong phiên ngày hôm nay. Chốt phiên chỉ số 2 sàn đóng cửa trái chiều, thanh khoản vẫn duy trì ở mức khá cao chính là yếu tố tích cực cho thị trường trong những phiên tiếp theo.

HOSE: Thị trường mở cửa phiên đầu tuần khá hưng phấn trước thông tin công bố về đợt review danh mục của quỹ ETF, những mã được xem xét đưa vào danh mục như PET, CSM, DHG, BMP... ngay lập tức tăng điểm khá ấn tượng, cùng với sự tích cực GAS, VIC... đã giúp cho chỉ số VN-Index tăng hơn 5 điểm ngay những phút ban đầu. Áp lực chốt lời sau đó diễn ra mạnh mẽ hơn, tuy nhiên lực cầu vẫn vào khá đều đặn đã giúp cho VN-Index luôn giữ được màu xanh cả phiên sáng. Vẫn giống như những phiên trước đó, sự phân hóa diễn ra khá rộng, số lượng mã giảm giá và điều chỉnh là khá lớn. Có cảm giác VN-Index xanh điểm chủ yếu dựa vào các trụ đỡ như GAS, VNM, VIC. Chính vì thế mà đến phiên chiều, khi khối ngoại tăng lượng bán rộng, tập trung ở chính những mã như GAS, VIC, HAG... đã khiến cho chỉ số VN-Index nhanh chóng mất điểm và đóng cửa tại 524,56 điểm, giảm 3,41 điểm (-0,65%), KLGD đạt 94 triệu đơn vị.

HNX: Sàn Hà Nội diễn biến khá tương đồng với sàn HOSE, tăng điểm khá tốt và vẫn thu hút được sự chú ý của dòng tiền ở phiên sáng, mặc dù chỉ số HNX-Index bị thử thách ở những phút buổi chiều trước áp lực từ sàn HOSE và sự giảm giá của các mã chủ chốt như SHB, PVX... Tuy nhiên, đến 15 phút cuối, sau khi sàn HOSE đóng cửa, thì HNX-Index đã có sự bứt phá ngoạn mục với sự trở lại của PVS, SHB, PVX, VCG... Chốt phiên, HNX-Index đạt 65,6 điểm, tăng 0,02 điểm (+0,03%), KLGD đạt 52,8 triệu đơn vị.

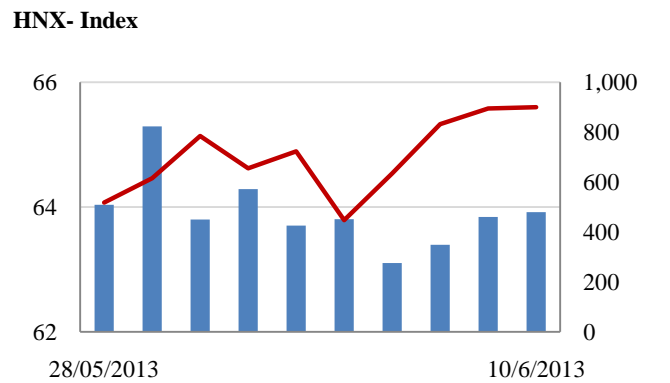
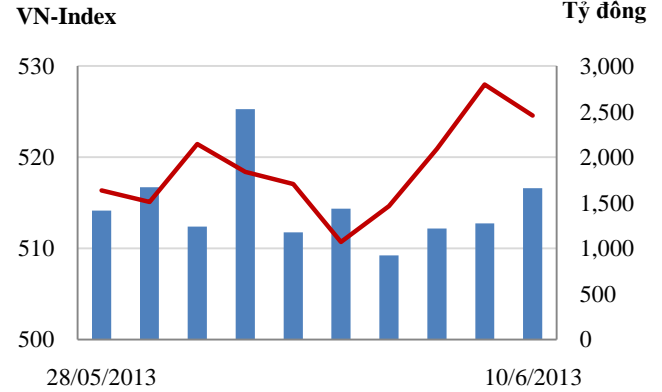
Tin nổi bật

- Thống đốc NHNN Việt Nam cho biết, tốc độ tăng của nợ xấu đã được kiềm chế, song tỷ lệ nợ xấu trong tổng dư nợ tín dụng liên tục tăng lên do dư nợ tín dụng tăng trưởng chậm.

- Theo số liệu giám sát của NHNN, tỷ lệ nợ xấu đến thời điểm ngày 31/12/2012 là 7,8%, giảm so với mức gần 9% tại thời điểm 30/9/2012.

- JP Morgan cho rằng, tình trạng nợ xấu và hoạt động yếu kém của các ngân hàng Việt Nam sẽ tiếp tục kìm hãm tăng trưởng tín dụng cũng như nhập khẩu. Do đó, trong những năm tới cán cân thương mại của Việt Nam sẽ tương đối cân bằng.

Giao dịch 10 phiên gần nhất



THẾ GIỚI

	Chi số	Tăng / Giảm điểm	%
Nhật: Nikkei 225	13,514	636.7	4.7%
Hong Kong: Hang Seng	21,615	39.8	0.2%

CHỈ SỐ VĨ MÔ

	Tháng 4	Tháng 5	Lũy kế
Tăng trưởng GDP (yoy)	0.02%	-0.06%	
Lạm phát so hàng tháng	6.61%	6.36%	6.74%
Lạm phát so với cùng kỳ (năm)	5.80%	6.70%	5.20%
Chi số công nghiệp (% yoy)	10,033	10,800	49,938
Xuất khẩu (triệu \$)	10,969	12,000	51,861
Nhập khẩu (triệu \$)	- 936	- 1,200	- 1,923
Thâm hụt thương mại (triệu \$)	2,185	298	8,517
FDI cam kết (triệu \$)	1,050	830	4,580

(Nguồn: Tổng cục Thống kê)

CHỈ SỐ CHÍNH

	Tăng / Giảm			Khối lượng			Số lượng cổ phiếu		
	Điểm	%		KL	%	GDTT	Tăng	Giảm	Đứng
VN-Index	524.6	-3.4	-0.7%	94.2	26.3%	19.2	86	124	99
HNX-Index	65.6	0.0	0.0%	52.8	4.8%	1.9	93	106	189
VN30	584.1	-4.1	-0.7%	24.2	0.2%	17.4	8	18	4
19 CP vốn hóa lớn nhất	453.2	-1.7	-0.4%	15.2	-4.2%	17.3	5	13	1
30 CP vốn hóa trung bình	201.2	-1.7	-0.8%	53.8	9.7%	1.3	7	14	7
40 CP vốn hóa nhỏ	214.3	-2.8	-1.3%	13.8	-6.7%	0.1	5	24	10
Ngân hàng	303.9	-2.8	-0.9%	20.0	-18.1%	18.4	4	7	6
Bất động sản (trừ VIC)	229.5	-1.0	-0.5%	34.0	30.6%	0.0	17	26	16
Thực phẩm (trừ MSN)	702.2	-2.1	-0.3%	1.5	9.4%	0.0	11	5	12

PHÂN TÍCH KỸ THUẬT- HOSE

VNINDEX giảm 3.41 điểm xuống 524.56 điểm, KLGĐ đạt 75 triệu cổ phiếu tăng nhẹ so với KLGĐ phiên trước. Thị trường tăng điểm khá tốt ngay từ đầu phiên và sau đó duy trì đến khi thị trường bước vào phiên ATC. Lực bán mạnh của khối ngoại ở những cổ phiếu vốn hóa lớn như HAG, DPM, GAS,... khiến VNINDEX giảm điểm về cuối phiên.

Khối ngoại tăng lượng bán ròng lên 114 tỷ đồng khi mua vào 89 tỷ đồng và bán ra 203 tỷ đồng VIC, HAG, BVH, DPM, GAS bị bán mạnh trong khi đó VIC, VCB, PET, DPM được mua vào nhiều nhất. Thống kê cho thấy trong 13 phiên gần đây thì chỉ có 2 phiên khối ngoại mua ròng, 11 phiên còn lại khối ngoại bán ròng hơn 600 tỷ đồng. Việc khối ngoại liên tục bán ròng là điều khiến nhà đầu tư lo ngại về dòng tiền của thị trường suy yếu. Tuần này và tuần sau là giai đoạn cơ cấu của các quỹ ETF, việc cơ cấu này chắc chắn sẽ tác động nhiều tới thị trường chứng khoán, nhà đầu tư cần theo dõi sát động thái của khối ngoại.

VNINDEX dù không giảm mạnh nhưng trên đồ thị kỹ thuật VNINDEX hình thành một cây nến đen dài giảm điểm khá xấu cho thấy áp lực bán ra đang mạnh. Dù lực cầu vào khá tích cực thể hiện qua KLGĐ duy trì ở mức cao nhưng lực bán mạnh của khối ngoại trong phiên ATC khiến nhà đầu tư khá lo lắng. Các chỉ báo kỹ thuật vẫn đang hỗ trợ cho một xu thế tăng điểm khi VNINDEX vẫn nằm trên đường MA10; đường RMO, MACD đang trong vùng mua, hai đường MA10 và MA20 vẫn tiếp tục tăng. Thị trường vẫn đang trong xu thế tăng điểm, nhưng đã tăng chịu lực cản khá mạnh bởi xu thế bán ròng của khối ngoại tại các cổ phiếu vốn hóa lớn.

Khuyến nghị: Nhà đầu tư ngắn hạn có tỷ lệ cổ phiếu cao nên chốt lời một phần để bảo toàn lợi nhuận.

XU HƯỚNG THỊ TRƯỜNG

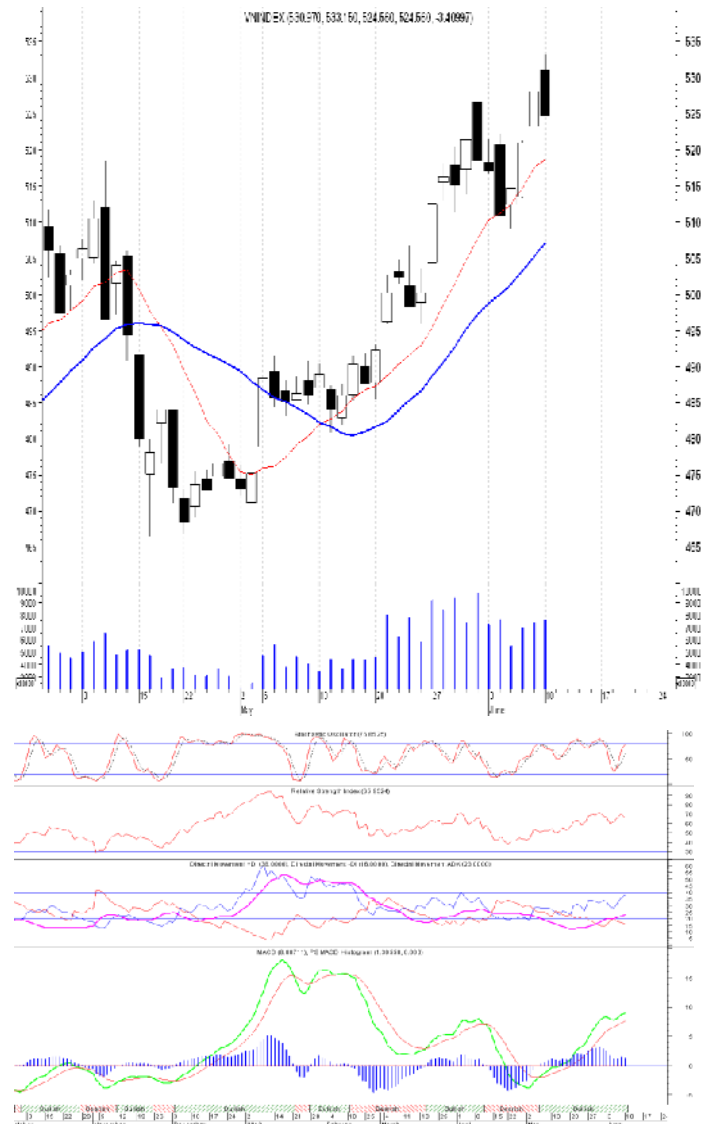
Ngắn hạn	Tăng điểm
Trung hạn	Tăng điểm
Dài hạn	Tăng điểm

CÁC NGƯỠNG KHÁNG CỰ VÀ HỖ TRỢ

Kháng cự 1	550
Kháng cự 2	600
Vùng hỗ trợ 1	508
Vùng hỗ trợ 2	500

THÔNG TIN CẬP NHẬT TRÊN SÀN

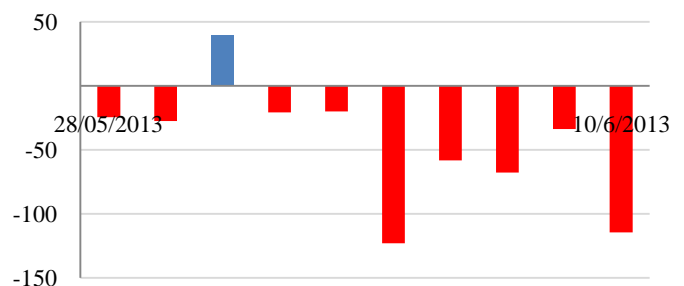
- **PAN:** công ty TNHH NDH Việt Nam nâng tỷ lệ sở hữu lên 3.859.350 cổ phiếu tương đương 19,25%.
- **VIC:** Vingroup thông qua kế hoạch LNTT 10.000 tỷ đồng năm 2013.
- **NBB:** phát hành thêm 18 triệu cổ phiếu giá 10.000 đồng
- **BRC:** kế hoạch 10,5 tỷ đồng lợi nhuận sau thuế năm 2013. Doanh thu 2013 dự kiến đạt 228 tỷ đồng, cổ tức tỷ lệ 7%.



GIAO DỊCH CỦA KHỐI NGOẠI

- Khối ngoại bán ròng 114,5 tỷ đồng
- Tổng mua 88,8 tỷ đồng
Chủ yếu: CTG (1,7 tỷ), PPC (4 tỷ), TCM (1,9 tỷ)
- Tổng bán 203,3 tỷ đồng
Chủ yếu: BVH (15,1 tỷ), HAG (27,2 tỷ), VIC (20,1 tỷ)

Mua/bán ròng của khối ngoại (tỷ đồng)



PHÂN TÍCH KỸ THUẬT- HNX

HNXINDEX tăng nhẹ 0.02 điểm lên 65.60 điểm. KLGĐ tăng 5% đạt 51 triệu cổ phiếu. Thị trường tăng điểm khá tốt ngay từ đầu phiên và sau đó duy trì đến gần cuối phiên giao dịch, thị trường giảm điểm ngay sau đó và chỉ lên lại khi đóng cửa phiên.

Khối ngoại bán ròng 6 tỷ đồng khi mua vào 6 tỷ đồng và bán ra 12 tỷ đồng. KLS, VCG là cổ phiếu bị bán ra mạnh trong khi lượng mua vào tập trung chủ yếu ở PVS, HDO.

Trên biểu đồ kỹ thuật, HNXINDEX tăng điểm nhẹ và tạo một cây nến Doji cho thấy tâm lý hưng phấn trước đó của nhà đầu tư đã chững lại, áp lực bán ra khá mạnh trên sàn HSX đã ảnh hưởng tới tâm lý nhà đầu tư trên sàn HNX. Các tín hiệu kỹ thuật đang ủng hộ xu thế tăng điểm: HNXINDEX nhận được hỗ trợ bởi MA10 và đi lên, chỉ báo RMO, MACD tích cực trở lại, KLGĐ gia tăng đi kèm thanh khoản tăng. Tuy nhiên hiện HNXINDEX đang lên gần đỉnh cũ tại 67 điểm, chúng tôi đánh giá đây là mức kháng cự mạnh của HNXINDEX trong thời gian tới, thị trường có thể tiếp tục tăng nhưng khả năng tăng vượt đỉnh cũ đi lên là khó.

Khuyến nghị: Nhà đầu tư ngắn hạn có tỷ lệ cổ phiếu cao nên chốt lời một phần để bảo toàn lợi nhuận. Số nhà đầu tư còn lại quan sát, chưa nên mua vào cổ phiếu khi tín hiệu tăng đang có dấu hiệu chững lại.

XU HƯỚNG THỊ TRƯỜNG

Ngắn hạn	Tăng điểm
Trung hạn	Tăng điểm
Dài hạn	Tăng điểm

CÁC NGƯỠNG KHÁNG CỰ VÀ HỖ TRỢ

Kháng cự 1	67.0
Kháng cự 2	70.0
Vùng hỗ trợ 1	62.5
Vùng hỗ trợ 2	61.0

THÔNG TIN CẬP NHẬT TRÊN SÀN

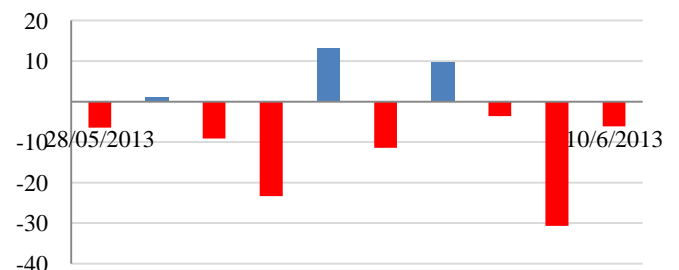
- **FLC:** ước tính quý 2/2013 đạt 26 tỷ đồng lợi nhuận trước thuế hợp nhất, tăng mạnh so với quý 1.
- **KSD:** Chủ tịch HĐQT Trương Duy Thăng đăng ký mua 300.000 cổ phiếu
- **THV:** 4/7 Hủy niêm yết cổ phiếu.
- **FDT:** 25/6 ĐKCC nhận cổ tức bằng tiền mặt đợt 1 năm 2013 tỷ lệ 10%. Thời gian thực hiện: 10/07/2013.



GIAO DỊCH CỦA KHỐI NGOẠI

- Khối ngoại bán ròng 6,1 tỷ đồng
- Tổng mua: 6 tỷ đồng
 Chủ yếu: HDO (1,8 tỷ), TTZ (0,7 tỷ), PVS (0,2 tỷ)
- Tổng bán: 12,1 tỷ đồng
 Chủ yếu: KLS (5,2 tỷ), VCG (1,5 tỷ), PVC (1,5 tỷ)

Mua/bán ròng của khối ngoại (tỷ đồng)



HOSE

HNX

5CP TĂNG giá nhiều nhất			5CP GIẢM giá nhiều nhất			5CP TĂNG giá nhiều nhất			5CP GIẢM giá nhiều nhất		
Mã CK	Giá	Thay đổi	Mã CK	Giá	Thay đổi	Mã CK	Giá	Thay đổi	Mã CK	Giá	Thay đổi
AGD	53.5	7.00%	LGC	16.3	-6.86%	VXB	10.2	17.24%	THV	0.6	-25.00%
HU3	9.3	6.90%	TRC	45.4	-6.58%	TAS	1.0	11.11%	HHL	0.8	-11.11%
SVI	40.6	6.84%	COM	29.0	-6.45%	FDT	28.6	10.00%	PRC	8.1	-10.00%
HAR	25.0	6.84%	SVT	7.5	-6.25%	IDV	18.7	10.00%	HBE	3.6	-10.00%
TAC	42.6	6.77%	NLG	23.0	-6.12%	RHC	15.4	10.00%	DHP	7.3	-9.88%
<i>(Nghìn VND)</i>			<i>(Nghìn VND)</i>			<i>(Nghìn VND)</i>			<i>(Nghìn VND)</i>		

5CP có KLKL nhiều nhất			5CP có GTGD nhiều nhất			5CP có KLKL nhiều nhất			5CP có GTGD nhiều nhất		
Mã CK	Thay đổi	KL	Mã CK	Thay đổi	Giá trị	Mã CK	Thay đổi	KL	Mã CK	Thay đổi	Giá trị
EIB	-1.91%	671.7	EIB	-1.91%	10.4	SHB	0.00%	6,864.2	PVS	2.26%	109.4
ITA	1.30%	6,408.2	VIC	0.72%	89.6	PVS	2.26%	5,998.5	SHB	0.00%	50.5
DLG	6.52%	3,638.9	REE	-2.87%	73.7	PVX	-1.72%	5,529.6	SCR	-1.22%	39.3
REE	-2.87%	2,687.6	AGD	7.00%	0.8	SCR	-1.22%	4,783.1	PVX	-1.72%	32.0
HQC	4.48%	2,662.8	HAG	-3.40%	60.8	KLS	-1.08%	2,802.9	KLS	-1.08%	26.2
<i>(Đơn vị: Nghìn CP)</i>			<i>(Đơn vị: tỷ VND)</i>			<i>(Đơn vị: Nghìn CP)</i>			<i>(Đơn vị: tỷ VND)</i>		

5CP NĐTNN mua nhiều nhất			5CP NĐTNN bán nhiều nhất			5CP NĐTNN mua nhiều nhất			5CP NĐTNN bán nhiều nhất		
Mã CK	Thay đổi	KL	Mã CK	Thay đổi	KL	Mã CK	Thay đổi	KL	Mã CK	Thay đổi	KL
GAS	2.54%	237.2	PVT	5.56%	958.7	HDO	-3.28%	300.0	KLS	-1.08%	563.2
DPM	2.92%	172.1	GMD	0.32%	719.0	TTZ	9.62%	25.0	VCG	0.00%	121.2
PVD	1.42%	127.8	PVF	0.00%	707.8	SD9	2.44%	22.0	PVC	-3.24%	79.6
KHP	6.56%	75.9	HAG	0.44%	640.8	SDA	0.00%	20.0	PLC	1.62%	58.0
FCN	0.00%	60.4	IJC	-1.06%	492.3	SDH	-2.86%	20.0	PVX	0.00%	57.9
<i>(Đơn vị: nghìn CP)</i>			<i>(Đơn vị: nghìn CP)</i>			<i>(Đơn vị: nghìn CP)</i>			<i>(Đơn vị: nghìn CP)</i>		

Ghi chú: % thay đổi giá = (giá cao nhất trong phiên - giá thấp nhất trong phiên)/ giá tham chiếu

KHUYẾN CÁO

Báo cáo này được phát hành bởi VietinBankSc. Các thông tin, nhận định trong báo cáo đều dựa trên các nguồn thông tin có sẵn, đã công bố ra công chúng được xem là đáng tin cậy và hợp pháp. Tuy nhiên, VietinBankSc không đảm bảo tính đầy đủ, chính xác của các thông tin này. Nhà đầu tư sử dụng báo cáo cần lưu ý các nhận định, dự báo trong báo cáo mang tính chủ quan của người viết. Nhà đầu tư tự chịu trách nhiệm về quyết định của mình.

Phòng Nghiên cứu- Phân tích

Tel: (84.4) 3974 7952

phantich@vietinbanksc.com.vn

Trụ sở chính

306 Bà Triệu, Hai Bà Trưng, Hà Nội

Tel: (84.4) 6278 0012

Chi nhánh Tp. Hồ Chí Minh

49 Tôn Thất Đạm, Q1, TP.HCM

Tel: (84.8) 3820 9987

Phòng GD Cao Thắng

Tầng trệt, số 41 Cao Thắng, Quận 3, TP. Hồ Chí Minh

Tel: (84.8) 3832 9972