

Có thông tin hỗ trợ 2 sàn tăng điểm trở lại

Thông tin thông tư chính thức hướng dẫn cho vay mua nhà ở xã hội với quy mô 30.000 tỷ đồng đã giúp thị trường giao dịch tích cực trở lại, tuy nhiên tác động của nó vẫn chưa thực sự mạnh mẽ như kỳ vọng, thậm chí nhóm ngành bất động sản lại phản ánh thiếu tích cực nhất. Thanh khoản phiên hôm nay sụt giảm đáng kể so với phiên hôm qua.

HOSE: Thị trường mở cửa sau phiên giảm điểm mạnh hôm qua với tâm lý giao dịch thận trọng. VN-Index giao dịch bình ổn giảm điểm, thanh khoản thị trường cũng sụt giảm nghiêm trọng. ITA, KBC, HAG... giảm điểm mạnh nhất vì những lý do khác nhau. Tình trạng giao dịch khá buồn này tiếp tục duy trì cả phiên sáng, chỉ đến cuối phiên sáng khi những thông tin về gói hỗ trợ 30.000 tỷ chính thức được công bố đã giúp thị trường có thêm thông tin hỗ trợ, giao dịch diễn ra tích cực hơn, số mã tăng giá bắt đầu tăng lên. Tuy nhiên quan sát thị trường ở phiên giao dịch buổi chiều có thể thấy dường như thị trường phản ứng chưa thực sự mạnh mẽ với tin tức này, mặc dù thanh khoản có cải thiện ở phiên chiều. Đặc biệt hầu hết các nhóm cổ phiếu đều tăng giá thì nhóm bất động sản lại phản ánh tiêu cực nhất. Đóng cửa phiên hôm nay, VN-Index đạt 485,97 điểm, tăng 2,12 điểm (+0,44%), KLGD đạt 37,5 triệu đơn vị.

HNX: Sàn Hà Nội cũng diễn biến khá tương đồng với sàn HOSE, tuy nhiên lại thể hiện sức bật tốt hơn khi thị trường có tin tức được hỗ trợ. Cụ thể là HNX-Index đã bật xanh ngay khi tin tức được công bố, có thể một phần đến từ việc VCG phản ứng rất tốt với thông tin về gói hỗ trợ và kết quả kinh doanh Quý I/2013 được cải thiện. Đến cuối phiên khi đã tăng điểm được nhân rộng lên, cùng với sự tích cực của các mã chủ chốt như PVX, ACB, KLS... đã giúp HNX-Index tăng hơn 1% đạt 60,5 điểm, tuy nhiên KLGD lại sụt giảm mạnh đạt 24 triệu đơn vị.

Tin nổi bật

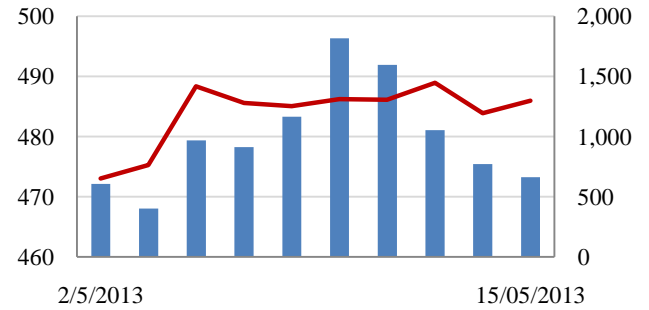
- Theo NHNN, tính đến cuối tháng 4, tăng trưởng tín dụng đạt mức tăng 2,11%, trong đó cho vay lĩnh vực bất động sản cũng đạt mức tăng 1,1%.

- NHNN đã chính thức ban hành thông tư hướng dẫn cho vay mua nhà ở xã hội theo Nghị quyết 02/NQ- CP với Bộ xây dựng và 5 ngân hàng bao gồm BIDV, Vietinbank, Vietcombank, Agribank, MHB. Thông tư có hiệu lực từ 1/6/2013.

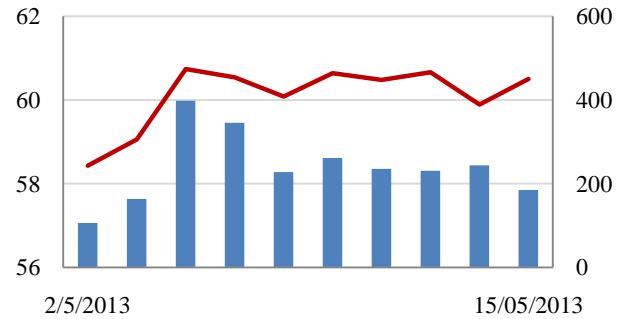
- Ngân hàng Trung ương Nhật Bản (BOJ) cho biết sẽ tiếp tục theo đuổi chính sách tiền tệ nới lỏng bằng cách sẽ tiếp tục bơm thêm lượng lớn tiền mặt vào thị trường tiền tệ để nhằm xoa dịu thị trường trái phiếu.

Giao dịch 10 phiên gần nhất

VN-Index Tỷ đồng



HNX- Index



THẾ GIỚI

	Chỉ số	Tăng / Giảm điểm	%
Nhật: Nikkei 225	15,096	337.6	2.2%
Hong Kong: Hang Seng	23,044	114.0	0.5%

CHỈ SỐ VĨ MÔ

	Tháng 3	Tháng 4	Lũy kế
Tăng trưởng GDP (yoy)	4.89%		
Lạm phát so hàng tháng	-0.19%	0.02%	
Lạm phát so với cùng kỳ (năm)	6.64%	6.61%	6.83%
Chỉ số công nghiệp (% yoy)	5.60%	5.80%	5.00%
Xuất khẩu (triệu \$)	11,029	9,700	39,463
Nhập khẩu (triệu \$)	11,575	10,700	40,185
Thâm hụt thương mại (triệu \$)	- 546	- 1,000	- 722
FDI cam kết (triệu \$)	5,404	2,185	8,219
FDI giải ngân (triệu \$)	1,650	1,050	3,750

(Nguồn: Tổng cục Thống kê)

CHỈ SỐ CHÍNH

	Tăng / Giảm		Khối lượng			Số lượng cổ phiếu		
	Điểm	%	KL	%	GDTT	Tăng	Giảm	Đứng
VN-Index	486.0	2.1	37.5	-19.3%	1.7	128	76	105
HNX-Index	60.5	0.6	24.0	-24.2%	1.8	116	68	211
VN30	552.8	4.5	11.9	-5.9%	0.9	21	6	3
19 CP vốn hóa lớn nhất	430.3	2.9	8.6	-19.6%	0.9	13	5	1
30 CP vốn hóa trung bình	179.6	1.2	27.2	-24.8%	0.2	15	4	9
40 CP vốn hóa nhỏ	201.2	0.9	5.8	-26.5%	0.2	19	6	14
Ngân hàng	293.2	3.7	12.9	-11.8%	0.2	11	2	4
Bất động sản (trừ VIC)	211.2	-0.8	19.4	-22.6%	0.0	27	14	18
Thực phẩm (trừ MSN)	729.2	1.2	0.8	-42.6%	0.1	11	6	11

PHÂN TÍCH KỸ THUẬT- HOSE

Nhận định: VNINDEX tăng 2.12 điểm lên 485.97 điểm, KLGĐ đạt 36 triệu cổ phiếu, giảm 17.6% so với KLGĐ phiên trước. Thị trường giảm điểm đầu phiên sau đó linh xình tăng nhẹ cho đến cuối phiên giao dịch. Các cổ phiếu dẫn dắt tăng điểm trở lại nhưng lực mua vẫn chưa thực sự mạnh.

Khối ngoại mua ròng 42 tỷ đồng khi mua vào 140 tỷ đồng và bán ra 98 tỷ đồng, trong đó VIC, EIB bị bán ra mạnh; cổ phiếu CSM, DRC, DPM được mua vào mạnh nhất.

Trên biểu đồ kỹ thuật, VNINDEX tạo một cây nến trắng tăng điểm và vẫn nằm trên MA20 là khá tích cực. KLGĐ duy trì ở mức trung bình thấp cho thấy dòng tiền vẫn khá dè dặt khi mua lên. Hiện VNINDEX đang được hỗ trợ bởi MA10 và MA20 quanh vùng 480 điểm. Chúng tôi vẫn duy trì nhận định thị trường tiếp tục dao động trong vùng sideway 470 - 495 điểm.

Khuyến nghị: Nhà đầu tư ngắn hạn, chấp nhận rủi ro có thể mua vào một phần nếu lực cầu tích cực trở lại. Nhà đầu tư trung và dài hạn nên đợi tín hiệu tăng vững và KLGĐ tăng lên mới tham gia.

XU HƯỚNG THỊ TRƯỜNG

Ngắn hạn	Trung tính
Trung hạn	Trung tính
Dài hạn	Tăng điểm

CÁC NGƯỠNG KHÁNG CỰ VÀ HỖ TRỢ

Kháng cự 1	495
Kháng cự 2	510
Vùng hỗ trợ 1	470
Vùng hỗ trợ 2	445

THÔNG TIN CẬP NHẬT TRÊN SÀN

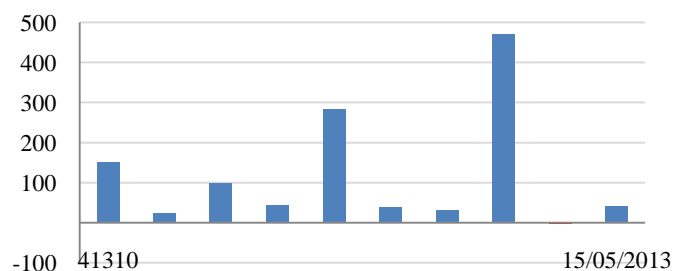
- **TRC:** Quý I/2013, doanh thu đạt 184 tỷ đồng, giảm 27,2% so với cùng kỳ. LNST đạt 48 tỷ, giảm 5% so với cùng kỳ.
- **POM:** Quý I/2013, LNST hợp nhất âm 23,3 tỷ đồng. Trong báo cáo của công ty mẹ trước đó, POM cũng lỗ 18,2 tỷ đồng.
- **ITA:** LNST hợp nhất quý I/2013 đạt 2,05 tỷ đồng, trong khi cùng kỳ ITA đạt 4,71 tỷ đồng lợi nhuận.
- **HSG:** Ông Trần Quốc Trí-Phó TGD thường trực đã bán 34.360 cổ phiếu



GIAO DỊCH CỦA KHỐI NGOẠI

- Khối ngoại mua ròng 42,3 tỷ đồng
- Tổng mua 140 tỷ đồng
Chủ yếu: CSM (20,7 tỷ), DRC (10,3 tỷ), DPM (9,5 tỷ)
- Tổng bán 97,7 tỷ đồng
Chủ yếu: VIC(19,8 tỷ), TNC (1,6 tỷ), EIB(2,9 tỷ)

Mua/bán ròng của khối ngoại (tỷ đồng)



PHÂN TÍCH KỸ THUẬT- HNX

HNXINDEX tăng 0.61 điểm lên 60.50 điểm. KLGĐ ở mức thấp đạt 22 triệu cổ phiếu, giảm 29% so với KLGĐ phiên trước. Thị trường giảm điểm ngay từ đầu phiên sau đó linh xình tăng nhẹ cho đến cuối phiên giao dịch.. Các cổ phiếu dẫn dắt tăng điểm trở lại nhưng lực mua vẫn chưa thực sự mạnh.

Khối ngoại mua ròng 2 tỷ đồng trên sàn Hà Nội khi mua vào 5 tỷ đồng và bán ra 3 tỷ đồng. PVC được mua vào mạnh trong khi giá trị bán ra chủ yếu là SHB.

Trên biểu đồ kỹ thuật, HNXINDEX tạo một cây nến trắng tăng điểm và vẫn duy trì trên MA20 là khá tích cực. KLGĐ tiếp tục ở mức thấp, nằm dưới mức trung bình 10 phiên gần đây cho thấy dòng tiền vẫn khá thận trọng khi mua vào. Chúng tôi vẫn nhận định HNXINDEX tiếp tục dao động vùng 57.5 đến 61.5 điểm.

Khuyến nghị: Nhà đầu tư ngắn hạn, chấp nhận rủi ro có thể mua vào một phần ở vùng hỗ trợ. Nhà đầu tư trung và dài hạn nên đợi tín hiệu tăng vững và KLGĐ tăng lên mới tham gia.



XU HƯỚNG THỊ TRƯỜNG

Ngắn hạn	Trung tính
Trung hạn	Trung tính
Dài hạn	Tăng điểm

CÁC NGUỒN KHÁNG CỰ VÀ HỖ TRỢ

Kháng cự 1	61.5
Kháng cự 2	67.0
Vùng hỗ trợ 1	57.5
Vùng hỗ trợ 2	51.0

THÔNG TIN CẬP NHẬT TRÊN SÀN

- **VCG:** Quý I/2013, hợp nhất VCG đạt doanh thu hơn 2.500 tỷ đồng, giảm nhẹ 4% so với cùng kỳ năm trước. LNST đạt 78,7 tỷ, gấp 3 lần so với cùng kỳ năm 2012. Có được kết quả này chính là do VCG đã tiết giảm được chi phí, cụ thể chi phí tài chính của VCG giảm 100 tỷ (-30% yoy), chi phí quản lý cũng giảm 20% so với cùng kỳ, đạt 120 tỷ đồng.

- **PVI:** Quý I/2013, Doanh thu thuần đạt 1.391,4 tỷ đồng, giảm 6% so với cùng kỳ năm trước. LNST đạt 100 tỷ đồng, giảm 32,7% so với cùng kỳ.

GIAO DỊCH CỦA KHỐI NGOẠI

Khối ngoại mua ròng 2,8 tỷ đồng

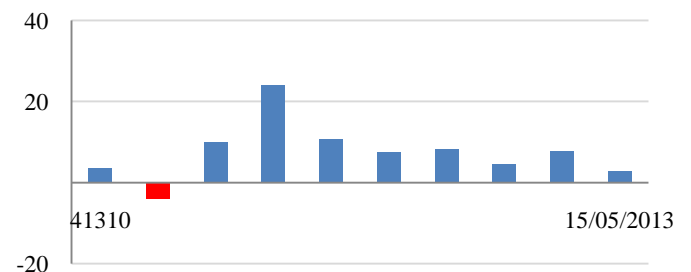
- Tổng mua: 5,1 tỷ đồng

Chủ yếu: PVC (2,8 tỷ), PGS (0,7 tỷ), QTC (0,3 tỷ)

- Tổng bán: 2,3 tỷ đồng

Chủ yếu: NET (0,3 tỷ), ACB (0,3 tỷ), SHB (0,9 tỷ)

Mua/bán ròng của khối ngoại (tỷ đồng)



HOSE

HNX

5CP TĂNG giá nhiều nhất			5CP GIẢM giá nhiều nhất			5CP TĂNG giá nhiều nhất			5CP GIẢM giá nhiều nhất		
Mã CK	Giá	Thay đổi	Mã CK	Giá	Thay đổi	Mã CK	Giá	Thay đổi	Mã CK	Giá	Thay đổi
VLF	7.7	6.94%	GSP	7.0	-14.63%	PSG	0.8	14.29%	HHL	0.7	-22.22%
SJD	17.0	6.92%	HAR	30.7	-6.97%	THV	0.8	14.29%	WCS	50.4	-13.10%
NLG	18.7	6.86%	AGD	60.5	-6.92%	SDJ	0.9	12.50%	TVD	10.0	-13.04%
HAI	21.9	6.83%	CLW	12.1	-6.92%	VCH	1.0	11.11%	V21	8.1	-10.00%
VSI	6.4	6.67%	DTT	5.4	-6.90%	VNR	22.0	10.00%	NAG	1.8	-10.00%
<i>(Nghìn VND)</i>			<i>(Nghìn VND)</i>			<i>(Nghìn VND)</i>			<i>(Nghìn VND)</i>		

5CP có KLKL nhiều nhất			5CP có GTGD nhiều nhất			5CP có KLKL nhiều nhất			5CP có GTGD nhiều nhất		
Mã CK	Thay đổi	KL	Mã CK	Thay đổi	Giá trị	Mã CK	Thay đổi	KL	Mã CK	Thay đổi	Giá trị
ITA	0.00%	2,273.7	GAS	-0.91%	47.3	SCR	0.00%	4,601.7	SCR	0.00%	34.8
HAG	-0.93%	2,256.8	CSM	3.79%	52.6	SHB	1.49%	3,755.8	SHB	1.49%	25.5
KBC	-3.57%	1,689.4	HAG	-0.93%	47.4	PVX	1.92%	2,706.6	PVX	1.92%	14.2
CSM	3.79%	1,606.6	DRC	2.13%	34.1	APG	0.00%	-	PVC	0.00%	14.1
HQC	1.75%	1,574.3	VNM	0.00%	15.6	VCG	4.63%	1,185.4	VCG	4.63%	13.2
<i>(Đơn vị: Nghìn CP)</i>			<i>(Đơn vị: tỷ VND)</i>			<i>(Đơn vị: Nghìn CP)</i>			<i>(Đơn vị: tỷ VND)</i>		

5CP NĐTNN mua nhiều nhất			5CP NĐTNN bán nhiều nhất			5CP NĐTNN mua nhiều nhất			5CP NĐTNN bán nhiều nhất		
Mã CK	Thay đổi	KL	Mã CK	Thay đổi	KL	Mã CK	Thay đổi	KL	Mã CK	Thay đổi	KL
CSM	3.79%	632.1	VIC	-0.78%	309.1	PVC	0.00%	183.5	SHB	0.00%	139.0
DRC	2.13%	307.8	EIB	0.68%	195.0	HDO	-1.96%	40.6	DID	4.08%	17.0
DPM	2.31%	218.2	TNC	-0.57%	91.0	PGS	-0.56%	40.1	HHL	-12.50%	15.0
VCB	2.57%	189.1	KHP	-3.77%	60.5	PVS	0.72%	14.8	DBC	-0.53%	13.6
CTG	0.54%	188.1	STB	-0.90%	59.5	HMH	-0.67%	8.2	SSM	0.00%	10.0
<i>(Đơn vị: nghìn CP)</i>			<i>(Đơn vị: nghìn CP)</i>			<i>(Đơn vị: nghìn CP)</i>			<i>(Đơn vị: nghìn CP)</i>		

Ghi chú: % thay đổi giá = (giá cao nhất trong phiên - giá thấp nhất trong phiên) / giá tham chiếu

KHUYẾN CÁO

Báo cáo này được phát hành bởi VietinBankSc. Các thông tin, nhận định trong báo cáo đều dựa trên các nguồn thông tin có sẵn, đã công bố ra công chúng được xem là đáng tin cậy và hợp pháp. Tuy nhiên, VietinBankSc không đảm bảo tính đầy đủ, chính xác của các thông tin này. Nhà đầu tư sử dụng báo cáo cần lưu ý các nhận định, dự báo trong báo cáo mang tính chủ quan của người viết. Nhà đầu tư tự chịu trách nhiệm về quyết định của mình.

Phòng Nghiên cứu- Phân tích

Tel: (84.4) 3974 7952

phantich@vietinbanksc.com.vn

Trụ sở chính

306 Bà Triệu, Hai Bà Trưng, Hà Nội

Tel: (84.4) 6278 0012

Chi nhánh Tp. Hồ Chí Minh

49 Tôn Thất Đạm, Q1, TP.HCM

Tel: (84.8) 3820 9987

Phòng GD Cao Thắng

Tầng trệt, số 41 Cao Thắng, Quận 3, TP. Hồ Chí Minh

Tel: (84.8) 3832 9972