

Giao dịch ảm đạm chỉ số 2 sàn tiếp tục sụt giảm

Thị trường phiên hôm nay tiếp tục sụt giảm, tâm lý thận trọng vẫn đang bao trùm trong hầu hết mọi giao dịch. Thanh khoản vẫn chưa có dấu hiệu cải thiện, dường như nhà đầu tư đều đang chọn cho mình giải pháp đứng ngoài thị trường.

HOSE: Mở cửa phiên hôm nay thị trường tiếp tục chịu đựng không khí khá buồn như đã từng diễn ra ở các phiên tuần vừa rồi. Mặc dù thông tin CPI tiếp tục âm ở 2 thành phố lớn được đưa ra, tuy nhiên dường như thị trường không hề có phản ứng tích cực với điều đó. Chỉ số VN-Index vẫn tịnh tiến đi xuống tiệm cận với các mốc hỗ trợ khá quan trọng của thị trường, có thời điểm VN-Index giảm hơn 6 điểm. Sự suy yếu của các mã vốn hóa lớn trong thời gian gần đây như GAS, VIC, VNM...phần nào cũng làm cho thị trường trở nên xấu hơn. Việc MSN hồi phục tốt vào phiên chiều dường như không đủ để kéo chỉ số hồi phục khi hàng loạt các mã khác đều giảm điểm mạnh. Chốt phiên, VN-Index đạt 468,83 điểm, giảm 4,78 điểm (-1,01%), KLGĐ đạt 39,7 triệu đơn vị.

HNX: Sàn Hà Nội phiên hôm nay cũng khá tương đồng với sàn HOSE, mặc dù ở những phút ban đầu chỉ số HNX-Index xanh điểm nhờ những tích cực của cổ phiếu dòng chứng khoán như KLS, VND...Tuy nhiên, sự suy yếu chung của thị trường trong giai đoạn gần đây, cùng với việc dòng tiền vẫn chưa có ý định tham gia vào các mã trên sàn HNX đã làm cho tình trạng giao dịch ở sàn này vẫn khá ảm đạm. Điểm đáng chú ý duy nhất của sàn Hà Nội, có lẽ chính là việc giao dịch rỗng của khối ngoại đang tăng dần lên trong những phiên gần đây mặc dù giá trị giao dịch của khối này chiếm tỷ trọng rất thấp trong toàn bộ giao dịch của cả sàn Hà Nội. Chốt phiên hôm nay, HNX-Index đạt 57,61 điểm, giảm 0,75 điểm (-1,29%), KLGĐ đạt 27 triệu đơn vị.

Tin nổi bật

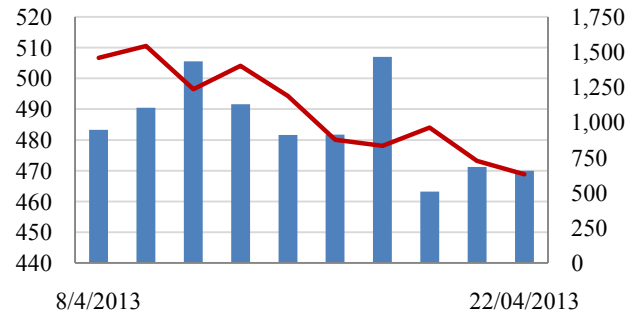
- CPI Hà Nội tháng 4/2013 giảm 0,15% so với tháng trước, so với cùng kỳ tăng 5,6%.
- Thống đốc đã quyết định lùi hạn áp dụng Thông tư 02/2013/TT-NHNN về phân loại và trích lập dự phòng rủi ro trong hoạt động ngân hàng với tài sản có.
- Theo báo cáo mới nhất của Ngân hàng thế giới (WB) về phát triển và di cư, đứng đầu danh sách các nước thu hút nhiều kiều hối nhất năm 2012 là Ấn Độ với 69 tỷ USD. Với 10 tỷ USD kiều hối trong năm 2012, Việt Nam đứng thứ 9 trong danh sách này.
- Đồng Yên xuống thấp nhất 4 năm sau khi G20 ủng hộ kích thích tiền tệ của Nhật Bản.

CHỈ SỐ CHÍNH

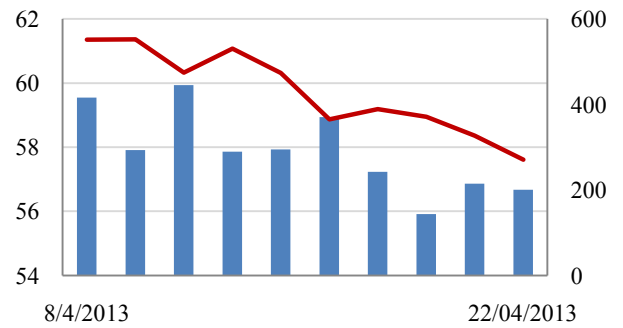
	Tăng / Giảm		Khối lượng			Số lượng cổ phiếu		
	Điểm	%	KL	%	GDTT	Tăng	Giảm	Đứng
VN-Index	468.8	-4.8	39.7	3.0%	2.6	58	152	101
HNX-Index	57.6	-0.8	26.9	-11.5%	1.5	73	122	203
VN30	527.6	-4.8	12.1	-11.4%	0.5	2	21	7
19 CP vốn hóa lớn nhất	412.5	-3.5	7.3	-24.8%	0.9	1	17	1
30 CP vốn hóa trung bình	168.5	-2.9	30.1	14.5%	0.7	3	17	8
40 CP vốn hóa nhỏ	192.6	-2.8	6.9	-4.4%	-0.4	5	22	12
Ngân hàng	277.5	-3.3	16.3	-4.9%	0.1	2	11	4
Bất động sản (trừ VIC)	200.5	-3.4	14.8	-3.9%	0.7	5	33	21
Thực phẩm (trừ MSN)	709.3	-5.2	0.6	-12.7%	0.5	9	10	9

Giao dịch 10 phiên gần nhất

VN-Index Tỷ đồng



HNX- Index



THẾ GIỚI

	Chỉ số	điểm	%
Nhật: Nikkei 225	13,568	251.9	1.9%
Hong Kong: Hang Seng	22,044	30.8	0.1%

CHỈ SỐ VĨ MÔ

	Tháng 2	Tháng 3	Lũy kế
Tăng trưởng GDP (yoy)			4.89%
Lạm phát so hàng tháng	1.32%	-0.19%	
Lạm phát so với cùng kỳ (năm)	7.02%	6.64%	
Chỉ số công nghiệp (%)	-21.30%		4.90%
Xuất khẩu (triệu \$)	7,500	11,000	29,700
Nhập khẩu (triệu \$)	6,600	11,300	29,200
Thâm hụt thương mại (triệu \$)	900	- 300	480
FDI cam kết (triệu \$)	349	5,404	6,034
FDI giải ngân (triệu \$)	630	1,650	2,700

(Nguồn: Tổng cục Thống kê)

PHÂN TÍCH KỸ THUẬT- HOSE

VNINDEX giảm 4.78 điểm xuống 468.43 điểm, thanh khoản ở mức thấp đạt 37 triệu cổ phiếu, tăng nhẹ so với KLGĐ phiên trước. Thị trường giảm nhẹ đầu phiên và giảm nhiều hơn về cuối phiên. Các cổ phiếu vốn hóa lớn tăng giảm trong biên độ hẹp, trong khi đó áp lực bán ra ở nhiều cổ phiếu hạng trung như KBC, PVF, GMD, ITA, LCG khá mạnh, đóng cửa các cổ phiếu này giảm về giá sàn và gần sàn.

Khối ngoại mua ròng nhẹ 6.5 tỷ đồng khi mua vào 144 tỷ đồng và bán ra 137.5 tỷ đồng, trong đó thỏa thuận nội khối VCF gần 64 tỷ đồng. VIC, VCB, ITA bị bán ra mạnh trong khi VCB, GAS, BVH là cổ phiếu được mua vào nhiều nhất.

Trên biểu đồ kỹ thuật, VNINDEX tạo một cây nến đen giảm điểm tiếp tục bám đường Lower bollinger band đi xuống. KLGĐ tăng so với phiên trước nhưng vẫn ở mức thấp cho thấy lực cầu vẫn khá thận trọng. Đường MA10 đang giảm nhanh và tách xa MA20 cho thấy xu thế giảm điểm của thị trường còn tiếp diễn. MACD và RMO tiếp tục giảm cho thấy tín hiệu tiếp tục xấu đi. RSI đang ở mức 38.4 và vẫn chưa đi vào vùng quá bán do vậy có thể thị trường còn tiếp tục giảm xuống.

Khuyến nghị: Nhà đầu tư có tỷ lệ cổ phiếu cao xem xét bán giảm tỷ trọng cổ phiếu. Việc bắt đáy thời điểm này vẫn là khá rủi ro.

XU HƯỚNG THỊ TRƯỜNG

Ngắn hạn	Giảm điểm
Trung hạn	Trung tính
Dài hạn	Tăng điểm

CÁC NGƯỠNG KHÁNG CỰ VÀ HỖ TRỢ

Kháng cự 1	495
Kháng cự 2	520
Vùng hỗ trợ 1	460
Vùng hỗ trợ 2	445

THÔNG TIN CẬP NHẬT TRÊN SÀN

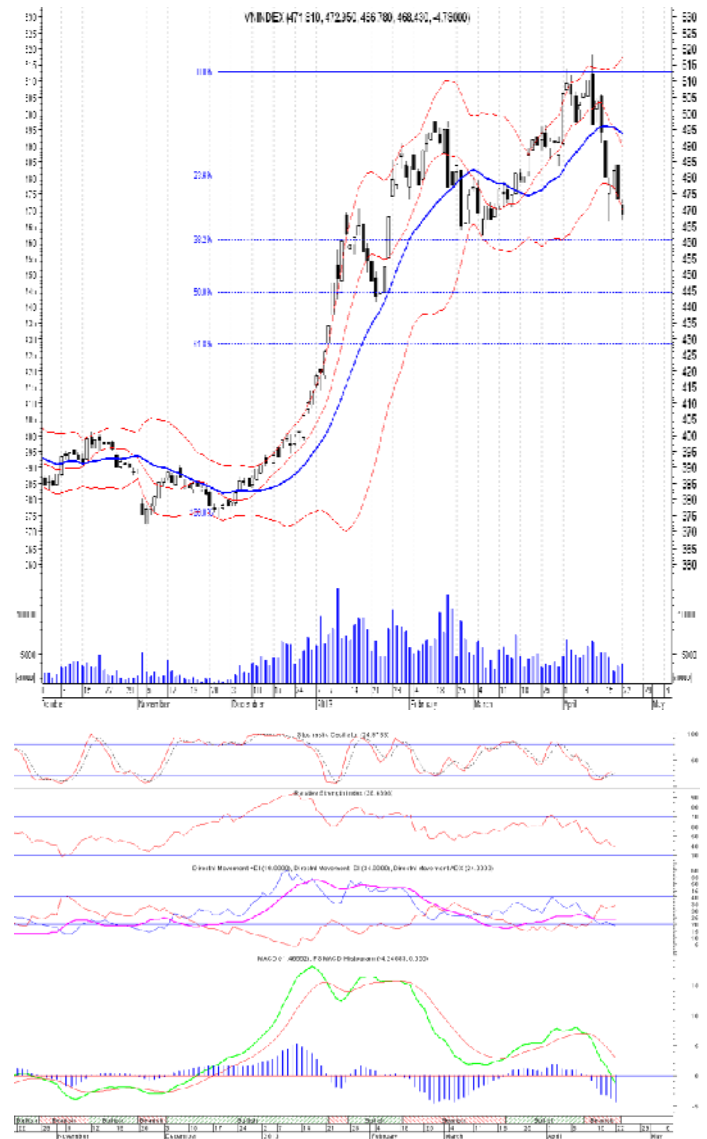
- **BMP:** Quý I/2013, Doanh thu đạt 410,9 tỷ đồng, tăng 6% so với cùng kỳ. LNST đạt 78,58 tỷ đồng, tăng 3% so với cùng kỳ. Đặc biệt Quý I/2013, Doanh thu hoạt động tài chính của BMP tăng mạnh gấp 8 lần so với cùng kỳ, khoản thu này hầu hết đến từ hoạt động thu lãi tiền gửi vay, cho vay.

- **JVC:** DI Asian Industrial Fund L.P đăng ký mua 4.515.715 quyền mua

- **SRF:** Doanh thu thuần tăng 45% lên 121,4 tỷ đồng, LNST đạt 10,14 tỷ đồng, tăng 76% so với quý 1/2012

- **SEC:** Tình hình tiêu thụ gặp thuận lợi, Công ty Cổ phần Mía đường Nhiệt điện Gia Lai (SEC) có được một quý kết quả kinh doanh tăng trưởng tốt so với cùng kỳ. Doanh thu thuần tăng gấp rưỡi cùng kỳ lên 340 tỷ đồng. LNST đạt 32,04 tỷ đồng tăng 19% so với cùng kỳ.

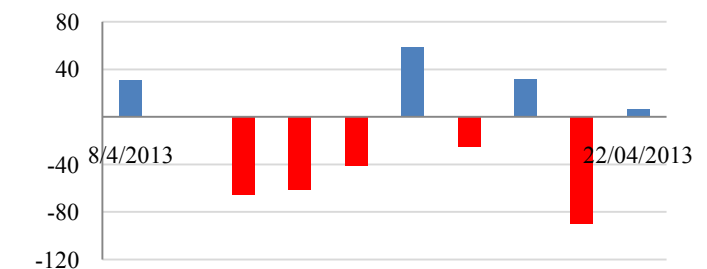
- **TAC:** Doanh thu thuần quý 1 đạt hơn 950 tỷ đồng, giảm nhẹ so với cùng kỳ. LNST đạt 16 tỷ đồng, tăng 3% so với cùng kỳ.



GIAO DỊCH CỦA KHỐI NGOẠI

Khối ngoại mua ròng 6,8 tỷ đồng
 - Tổng mua 144,3 tỷ đồng
 Chủ yếu: KBC (10,7 tỷ), GAS (5,3 tỷ), PET (3,8 tỷ)
 - Tổng bán: 137,5 tỷ đồng
 Chủ yếu: ITA (6,5 tỷ), VIC (8,8 tỷ), STB (4,6 tỷ)

Mua/bán ròng của khối ngoại (tỷ đồng)



PHÂN TÍCH KỸ THUẬT- HNX

HNXINDEX giảm 0.75 điểm xuống 57.61 điểm. KLGD ở mức thấp đạt 25 triệu cổ phiếu, giảm nhẹ so với KLGD phiên trước. Thị trường linh xình đầu phiên và giảm giảm mạnh hơn về cuối phiên. Hầu hết các cổ phiếu đều giảm điểm và lực cầu vào khá yếu, dòng tiền vẫn khá thận trọng đối với sàn Hà Nội.

Khối ngoại mua ròng 17.4 tỷ đồng trên sàn Hà Nội khi mua vào 25 tỷ đồng và bán ra 7.6 tỷ đồng; DXP, PGS, PVS được mua vào nhiều nhất.

Trên biểu đồ kỹ thuật, HNXINDEX tiếp tục tạo một cây nến đen giảm điểm hướng xuống đường hỗ trợ Fibonacci 61.8%, HNXINDEX tiếp tục bám Bollinger band đi xuống, MA10 đang giảm nhanh và có xu hướng tách xa MA20. Các tín hiệu MACD, RMO tiếp tục giảm xuống và đang trong vùng bán ra. RSI đang ở mức 32.4 và vẫn chưa đi vào vùng quá bán do vậy có thể thị trường còn tiếp tục giảm xuống, trong khi đó ADX đang tăng lên cho thấy xu thế giảm điểm đang mạnh lên. Với những tín hiệu kỹ thuật không mấy tích cực chúng tôi vẫn duy trì nhận định HNXINDEX trong xu thế giảm điểm và hướng về vùng hỗ trợ Fibonacci 61.8% tại 57 điểm.

Khuyến nghị: Nhà đầu tư ngắn hạn chấp nhận rủi ro có thể mua bắt đáy một phần khi HNXINDEX giảm về vùng hỗ trợ 57 điểm. Nhà đầu tư thận trọng thì chờ thị trường tạo đáy vững mới xem xét mua vào.

XU HƯỚNG THỊ TRƯỜNG

Ngắn hạn	Giảm điểm
Trung hạn	Trung tính
Dài hạn	Tăng điểm

CÁC NGƯỠNG KHÁNG CỰ VÀ HỖ TRỢ

Kháng cự 1	62.0
Kháng cự 2	67.0
Vùng hỗ trợ 1	57.0
Vùng hỗ trợ 2	51.0

THÔNG TIN CẬP NHẬT TRÊN SÀN

- **TAC:** Doanh thu thuần quý 1 đạt hơn 950 tỷ đồng, giảm nhẹ so với cùng kỳ. LNST đạt 16 tỷ đồng, tăng 3% so với cùng kỳ.

- **VIX:** ông Nguyễn Đức Thụy, Chủ tịch HĐQT đã bán 2,2 triệu cổ phiếu. Hiện tại “Bầu Thụy” đang nắm giữ 22,25 triệu cổ phiếu (74,15% cổ phần)

- **QCC:** Doanh thu quý I/2013 đạt 129 triệu đồng, trong khi cùng kỳ quý I/2012 đạt 1,32 tỷ đồng, giảm tương ứng 90%. LNST lỗ 295 triệu đồng.



GIAO DỊCH CỦA KHỐI NGOẠI

Khối ngoại mua ròng 17,4 tỷ đồng

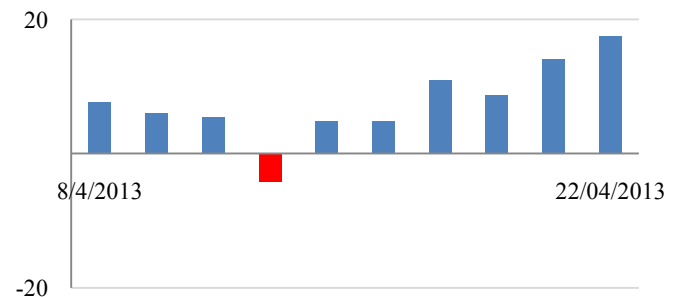
- Tổng mua: 25 tỷ đồng

Chủ yếu: TCT (6,9 tỷ), DXP (6,8 tỷ), PGS (3,2 tỷ)

- Tổng bán: 7,6 tỷ đồng

Chủ yếu: VCG (2,9 tỷ), PVX (1 tỷ), PVS (0,4 tỷ)

Mua/bán ròng của khối ngoại (tỷ đồng)



HOSE

HNX

5CP TĂNG giá nhiều nhất			5CP GIẢM giá nhiều nhất			5CP TĂNG giá nhiều nhất			5CP GIẢM giá nhiều nhất		
Mã CK	Giá	Thay đổi	Mã CK	Giá	Thay đổi	Mã CK	Giá	Thay đổi	Mã CK	Giá	Thay đổi
VES	0.9	12.50%	VNL	12.0	-6.98%	GGG	0.9	12.50%	TKC	3.0	-16.67%
SCD	13.9	6.92%	CDC	4.0	-6.98%	DL1	7.8	11.43%	VBC	30.6	-12.57%
TMS	23.2	6.91%	VPH	4.0	-6.98%	TET	15.4	10.00%	SD8	0.7	-12.50%
DTT	6.2	6.90%	AGF	21.5	-6.93%	CVN	4.4	10.00%	THV	0.7	-12.50%
SVI	39.0	6.85%	GMD	28.6	-6.84%	DST	4.4	10.00%	HHL	0.8	-11.11%
<i>(Nghìn VND)</i>			<i>(Nghìn VND)</i>			<i>(Nghìn VND)</i>			<i>(Nghìn VND)</i>		

5CP có KLKL nhiều nhất			5CP có GTGD nhiều nhất			5CP có KLKL nhiều nhất			5CP có GTGD nhiều nhất		
Mã CK	Thay đổi	KL	Mã CK	Thay đổi	Giá trị	Mã CK	Thay đổi	KL	Mã CK	Thay đổi	Giá trị
ITA	-5.08%	3.5	VCF	0.44%	0.2	SHB	-3.08%	5.4	SHB	-3.08%	34.5
CII	-6.82%	2.1	CII	-6.82%	43.5	SCR	-6.06%	3.9	SCR	-6.06%	24.3
CTG	-1.63%	1.5	GAS	-1.85%	32.1	KLS	-2.44%	1.5	KLS	-2.44%	12.5
VHG	-5.56%	1.2	CTG	-1.63%	27.6	PVX	0.00%	1.7	SHS	-3.17%	9.9
VIP	5.80%	1.2	CSM	-1.31%	20.7	SHS	-3.17%	1.6	DXP	0.00%	9.4
<i>(Đơn vị: Triệu CP)</i>			<i>(Đơn vị: tỷ VND)</i>			<i>(Đơn vị: Triệu CP)</i>			<i>(Đơn vị: tỷ VND)</i>		

5CP NĐTNN mua nhiều nhất			5CP NĐTNN bán nhiều nhất			5CP NĐTNN mua nhiều nhất			5CP NĐTNN bán nhiều nhất		
Mã CK	Thay đổi	KL	Mã CK	Thay đổi	KL	Mã CK	Thay đổi	KL	Mã CK	Thay đổi	KL
PET	0.00%	228.1	ITA	-5.08%	1,168.7	PGS	0.00%	179.7	VCG	-7.07%	304.4
KDC	-2.47%	223.5	OGC	-5.61%	374.4	DXP	0.00%	108.2	PVX	0.00%	229.5
VOS	0.00%	214.8	STB	-0.48%	223.8	SHB	-3.08%	106.5	PVS	-2.22%	30.4
DQC	-1.07%	128.5	PVF	-5.95%	178.6	VND	0.00%	85.1	KLS	-2.40%	5.2
PVT	-2.33%	115.0	VIC	-0.81%	146.7	SĐT	2.29%	59.6	NBC	-1.48%	5.0
<i>(Đơn vị: nghìn CP)</i>			<i>(Đơn vị: nghìn CP)</i>			<i>(Đơn vị: nghìn CP)</i>			<i>(Đơn vị: nghìn CP)</i>		

Ghi chú: % thay đổi giá = (giá cao nhất trong phiên - giá thấp nhất trong phiên) / giá tham chiếu

KHUYẾN CÁO

Báo cáo này được phát hành bởi VietinBankSc. Các thông tin, nhận định trong báo cáo đều dựa trên các nguồn thông tin có sẵn, đã công bố ra công chúng được xem là đáng tin cậy và hợp pháp. Tuy nhiên, VietinBankSc không đảm bảo tính đầy đủ, chính xác của các thông tin này. Nhà đầu tư sử dụng báo cáo cần lưu ý các nhận định, dự báo trong báo cáo mang tính chủ quan của người viết. Nhà đầu tư tự chịu trách nhiệm về quyết định của mình.

Phòng Nghiên cứu- Phân tích

Tel: (84.4) 3974 7952

phantich@vietinbanksc.com.vn

Trụ sở chính

306 Bà Triệu, Hai Bà Trưng, Hà Nội

Tel: (84.4) 6278 0012

Chi nhánh Tp. Hồ Chí Minh

49 Tôn Thất Đạm, Q1, TP.HCM

Tel: (84.8) 3820 9987

Phòng GD Cao Thắng

Tầng trệt, số 41 Cao Thắng, Quận 3, TP. Hồ Chí Minh

Tel: (84.8) 3832 9972