

Chỉ số 2 sàn hồi phục tốt cuối phiên

Khỏi ngoại tiếp tục có thêm một phiên với các lệnh bán ATC khá lớn, tuy nhiên lực cầu từ khối nhà đầu tư trong nước không những hấp thụ hết lượng cung đó mà còn có thể “nhắc bóng” chỉ số 2 sàn tạo nên một phiên lợi ngược dòng ngoạn mục.

HOSE: Sau phiên giảm điểm mạnh hôm qua mà tác nhân chính đến từ khối ngoại, thị trường mở cửa phiên hôm nay nhanh chóng lấy lại niềm tin cho nhà đầu tư và không ai khác, khối nhà đầu tư trong nước đã xuất hiện. Áp lực bán những phút ban đầu chi phối gây ảnh hưởng tiêu cực lên chỉ số VN-Index, tuy nhiên chỉ cần những trụ đỡ GAS, MSN, VNM, BVH... cũng đủ giúp niềm tin ở lại với nhà đầu tư. VN-Index nhanh chóng lấy lại mốc 500 điểm đã mất. Cả phiên sáng, thị trường phân hóa khá rõ nét, trong khi dòng cổ phiếu cổ phiếu vốn hóa lớn hồi phục tốt sau khi giảm mạnh từ phiên hôm qua, thì nhóm các mã như CSM, SSI, CTG, VCB, PET... lại chịu lực cung khá lớn. Phiên chiều, bên bán tiếp tục tỏ ra chiếm ưu thế phần lớn thời gian, tuy nhiên sự trở lại ở 15 phút cuối phiên ATC của lực cầu đủ để hấp thụ gần như hoàn toàn lực cung đẩy VN-Index tăng 7,57 điểm, đạt 504,7 điểm, KLGD đạt 52 triệu đơn vị.

HNX: Sàn Hà Nội phiên hôm nay chịu nhiều tác động đến từ sự tích cực của mã ACB sau khi có nhiều thông tin về việc ACB sẽ mua lại cổ phiếu quỹ, trong khi hầu hết các mã chủ chốt còn lại của sàn này như SCR, SHB, PVX, VCG... lại giao dịch khá linh xình quanh mốc tham chiếu. Cuối phiên chiều HNX-Index hồi phục khá tốt ở cuối phiên, tuy nhiên thanh khoản của sàn HNX hôm nay lại sụt giảm khá mạnh nếu loại trừ lượng khớp lệnh thỏa thuận của PHS. Điều này cho thấy dòng tiền vẫn tiếp tục trốn tránh các mã sàn Hà Nội. Chốt phiên hôm nay, HNX-Index đạt 61,08 điểm, tăng 0,75 điểm (1,24%), KLGD đạt 45,7 triệu đơn vị.

Tin nổi bật

- 3 tháng đầu năm, Hà Nội có hơn 2.200 doanh nghiệp ngừng hoạt động, chỉ số năng lực cạnh tranh cấp tỉnh giảm 15 bậc, nợ xấu có xu hướng tăng, thu ngân sách giảm 9% so với cùng kỳ (thu 30.800 tỷ đồng bằng 19% dự toán).

- Theo báo cáo của NHNN, tổng tài sản của các tổ chức tín dụng đến 28/2 đạt 5.009,7 nghìn tỷ đồng, tăng gần 26.000 tỷ đồng so với cuối tháng 1/2013. Như vậy, sau khi giảm tới hơn 100.000 tỷ đồng trong tháng 1, tổng tài sản của các tổ chức tín dụng đã tăng trở lại.

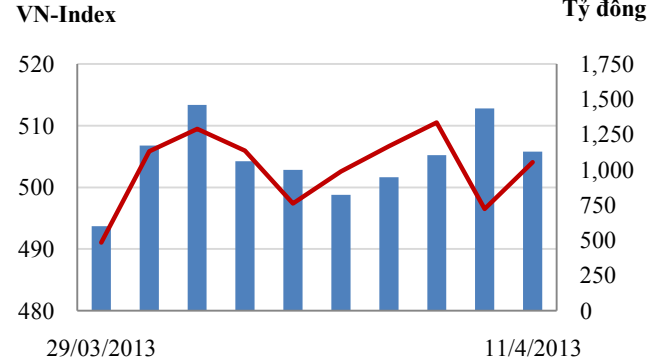
- Bộ Tài chính dự kiến tăng 3-5% thuế nhập khẩu một số mặt hàng đường.

- Dự trữ ngoại hối Trung Quốc tăng mạnh nhất 2 năm. Theo đó, quý I tăng 130 tỷ USD lên 3,44 nghìn tỷ USD.

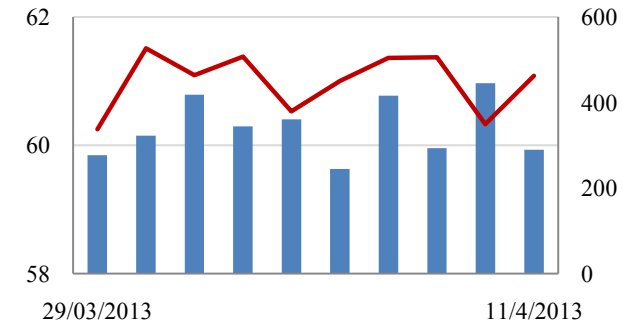
CHỈ SỐ CHÍNH

| | Tăng / Giảm | | | Khối lượng | | | Số lượng cổ phiếu | | |
|--------------------------|-------------|------|-------|------------|--------|------|-------------------|------|------|
| | Điểm | % | | KL | % | GDTT | Tăng | Giảm | Đứng |
| VN-Index | 504.1 | 7.6 | 1.5% | 52.0 | -24.8% | 5.1 | 107 | 91 | 113 |
| HNX-Index | 61.1 | 0.8 | 1.2% | 45.7 | -17.1% | 14.4 | 114 | 64 | 220 |
| VN30 | 565.8 | 7.4 | 1.3% | 20.2 | -12.8% | 3.7 | 22 | 8 | 0 |
| 19 CP vốn hóa lớn nhất | 447.6 | 5.8 | 1.3% | 12.5 | -7.2% | 4.4 | 12 | 7 | 0 |
| 30 CP vốn hóa trung bình | 185.1 | 1.7 | 0.9% | 33.8 | -35.0% | 0.3 | 15 | 5 | 8 |
| 40 CP vốn hóa nhỏ | 205.5 | -0.2 | -0.1% | 10.5 | -36.6% | 0.2 | 13 | 10 | 16 |
| Ngân hàng | 300.8 | 5.2 | 1.7% | 20.7 | -25.5% | 0.5 | 9 | 6 | 2 |
| Bất động sản (trừ VIC) | 216.6 | 1.6 | 0.7% | 15.6 | -32.9% | 0.5 | 15 | 15 | 29 |
| Thực phẩm (trừ MSN) | 722.9 | 10.5 | 1.5% | 1.0 | -17.1% | 0.3 | 7 | 9 | 12 |

Giao dịch 10 phiên gần nhất



HNX- Index



THẾ GIỚI

| | Chỉ số | Tăng / Giảm điểm | % |
|----------------------|--------|------------------|------|
| Nhật: Nikkei 225 | 13,549 | 261.0 | 1.9% |
| Hong Kong: Hang Seng | 22,101 | 66.7 | 0.3% |

CHỈ SỐ VĨ MÔ

| | Tháng 2 | Tháng 3 | Lũy kế |
|--------------------------------|---------|---------|--------|
| Tăng trưởng GDP (yoy) | | | 4.89% |
| Lạm phát so hàng tháng | 1.32% | -0.19% | |
| Lạm phát so với cùng kỳ (năm) | 7.02% | 6.64% | |
| Chỉ số công nghiệp (%) | -21.30% | | 4.90% |
| Xuất khẩu (triệu \$) | 7,500 | 11,000 | 29,700 |
| Nhập khẩu (triệu \$) | 6,600 | 11,300 | 29,200 |
| Thâm hụt thương mại (triệu \$) | 900 | - 300 | 480 |
| FDI cam kết (triệu \$) | 349 | 5,404 | 6,034 |
| FDI giải ngân (triệu \$) | 630 | 1,650 | 2,700 |

(Nguồn: Tổng cục Thống kê)

PHÂN TÍCH KỸ THUẬT- HOSE

VNINDEX tăng 7.57 điểm lên 504.57 điểm, thanh khoản đạt 47 triệu cổ phiếu, giảm 26% so với KLGD phiên trước. Thị trường tăng điểm trong cả phiên giao dịch, các cổ phiếu vốn hóa lớn đều tăng điểm trở lại sau phiên giảm mạnh hôm qua.

Khối ngoại có phiên bán ròng thứ 2 liên tiếp, giá trị bán ròng là 61 tỷ đồng khi mua vào 130 tỷ đồng và bán ra 191 tỷ đồng. DPM, HPG, VCB bị bán ra mạnh trong khi BVH, GAS được mua vào. Hành động của khối ngoại sẽ tiếp tục ảnh hưởng nhiều tới diễn biến thị trường trong những phiên tới.

Trên biểu đồ kỹ thuật, VNINDEX tạo một cây nến trắng tăng điểm vượt đường MA10 và ngưỡng tâm lý 500 điểm, KLGD giảm so với phiên trước và ở mức trung bình thấp. KLGD tăng khi thị trường giảm và KLGD giảm khi thị trường tăng rõ ràng là dấu hiệu không tích cực, cho thấy lực cầu vẫn khá dè dặt. Dù thị trường tăng điểm nhưng MACD vẫn cho tín hiệu bán ra, RMO có thể cũng phát tín hiệu bán trong phiên giao dịch tới. Thị trường hồi phục sau phiên giảm sâu là bình thường, nếu lực mua không lớn và thanh khoản ở mức thấp thì có thể VNINDEX sẽ lại giảm trở lại.

Khuyến nghị: Nhà đầu tư có tỷ lệ cổ phiếu cao xem xét bán giảm tỷ trọng khi thị trường hồi phục. Nhà đầu tư chấp nhận rủi ro và tỷ lệ tiền mặt cao có thể mua bắt đáy ở vùng 490 điểm, ưu tiên cổ phiếu cơ bản tốt.

XU HƯỚNG THỊ TRƯỜNG

| | |
|-----------|------------|
| Ngắn hạn | Trung tính |
| Trung hạn | Trung tính |
| Dài hạn | Tăng điểm |

CÁC NGƯỠNG KHÁNG CỰ VÀ HỖ TRỢ

| | |
|---------------|-----|
| Kháng cự 1 | 520 |
| Kháng cự 2 | 550 |
| Vùng hỗ trợ 1 | 460 |
| Vùng hỗ trợ 2 | 420 |

THÔNG TIN CẬP NHẬT TRÊN SÀN

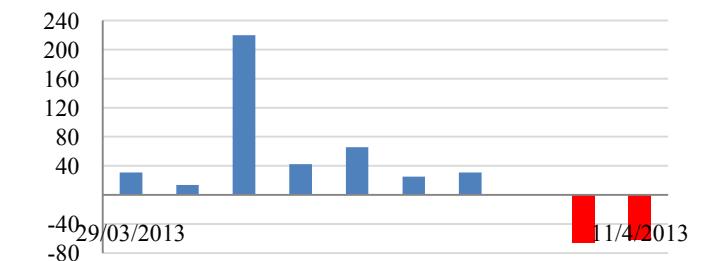
- **SBT:** Đề ra chỉ tiêu LNTT 2013 chỉ đạt 365 tỷ đồng, giảm 13,6% so với mức thực hiện năm 2012. Tuy lợi nhuận giảm, HĐQT vẫn đề xuất phương án giữ nguyên mức cổ tức tiền mặt 20% như năm 2012.
- **VSH:** Vẫn chưa chốt giá mua bán điện áp dụng cho 3 năm 2010, 2011 và 2012 với EVN.
- **DPM:** Đề xuất kế hoạch kinh doanh 2013 khá thận trọng, cụ thể mục tiêu doanh thu giảm 23% và mục tiêu LNTT giảm tới 46% so với thực hiện 2012.
- **PGD:** Đặt kế hoạch cổ tức tiền mặt 20% năm 2013
- **TRC:** Trình cổ đông kế hoạch chia cổ tức năm 2013 tỷ lệ 30%
- **TTF:** Sau kiểm toán LNST âm 2,9 tỷ đồng. Tuy nhiên, LNST thuộc về cổ đông công ty mẹ vẫn đạt 2,9 tỷ đồng.



GIAO DỊCH CỦA KHỐI NGOẠI

- Khối ngoại bán ròng 61,8 tỷ đồng
- Tổng mua 129,7 tỷ đồng
Chủ yếu: DQC (2,2 tỷ), KDC (9,1 tỷ), GAS (5,8 tỷ)
- Tổng bán: 191,5 tỷ đồng
Chủ yếu: DPM (23,5 tỷ), IJC (11,8 tỷ), VCB(10,3 tỷ)

Mua/bán ròng của khối ngoại (tỷ đồng)



PHÂN TÍCH KỸ THUẬT- HNX

HNXINDEX tăng 0.75 điểm lên 61.08 điểm. KLGĐ đạt 31 triệu cổ phiếu, giảm 40% so với KLGĐ phiên trước. Thị trường linh xình đầu phiên và tăng điểm về cuối phiên, lực tăng hôm nay có đóng góp lớn bởi ACB tăng điểm trong khi các cổ phiếu mang tính dẫn dắt như SCR, SHB, VCG, KLS là khá yếu.

Khối ngoại bán ròng 5 tỷ đồng trên sàn Hà Nội khi mua vào 43 tỷ đồng và bán ra 48 tỷ đồng. Đáng chú ý khối ngoại thỏa thuận nội khối 13.8 triệu PHS; Cổ phiếu được mua ròng là SHB trong khi PVS, PVX và VCG bị bán ra nhiều.

Trên biểu đồ kỹ thuật, HNXINDEX tạo một cây nến trắng tăng lên sát MA20 và MA10. KLGĐ giảm về mức thấp cho thấy dòng tiền vẫn khá thận trọng. Những phiên tích lũy đi ngang quanh MA10 và MA20 trước đây giờ có thể lại là vùng kháng cự của HNXINDEX trong thời gian tới. Ngưỡng hỗ trợ của HNXINDEX là vùng 59 – 59.5 điểm. Dự báo thị trường sẽ giao dịch trong biên độ 59 - 62 điểm.

Khuyến nghị: Nhà đầu tư có tỷ lệ cổ phiếu cao xem xét bán giảm tỷ trọng khi thị trường hồi phục. Nhà đầu tư chấp nhận rủi ro và tỷ lệ tiền mặt cao có thể mua bắt đáy ở vùng 59 điểm, ưu tiên cổ phiếu cơ bản tốt.

XU HƯỚNG THỊ TRƯỜNG

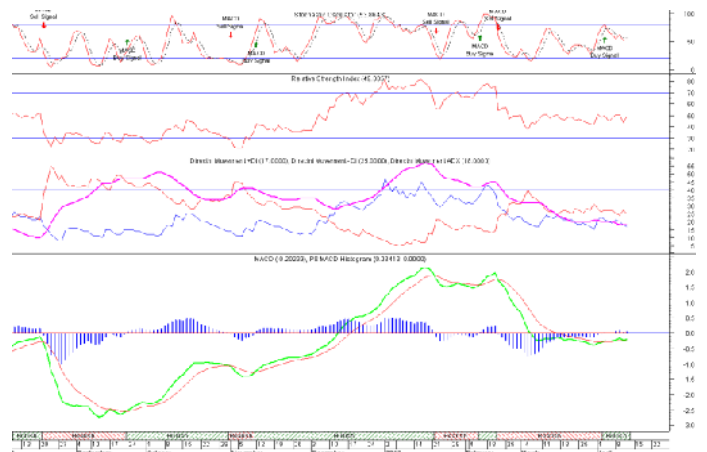
| | |
|-----------|------------|
| Ngắn hạn | Trung tính |
| Trung hạn | Trung tính |
| Dài hạn | Tăng điểm |

CÁC NGUỠNG KHÁNG CỰ VÀ HỖ TRỢ

| | |
|---------------|------|
| Kháng cự 1 | 63.0 |
| Kháng cự 2 | 67.0 |
| Vùng hỗ trợ 1 | 59.0 |
| Vùng hỗ trợ 2 | 57.0 |

THÔNG TIN CẬP NHẬT TRÊN SÀN

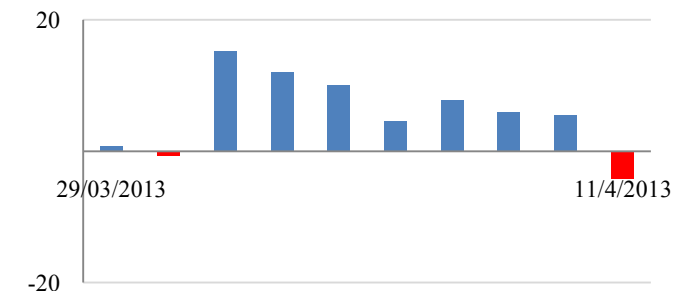
- **ACB:** Phó TGD Vietbank được đề cử vào Ban kiểm soát ngân hàng ACB
- **BHC:** Bị đưa vào diện kiểm soát bắt đầu từ ngày 11/4
- **VCG:** Tiếp tục thoái vốn tiếp tại các công ty con, kế hoạch 2013 thoái vốn tiếp tại 10 – 15 doanh nghiệp
- **NHA:** Ông Nguyễn Đức Kiên - người CLQ đến Chủ tịch HĐQT - đã mua 500.000 CP
- **ACB:** Hội đồng quản trị trình Đại hội đồng cổ đông thông qua việc hoàn nhập 660 tỷ đồng từ Quỹ dự trữ bổ sung vốn điều lệ vào Lợi nhuận chưa phân phối năm 2012. Mục đích của việc hoàn nhập là mua cổ phiếu quỹ.



GIAO DỊCH CỦA KHỐI NGOẠI

- Khối ngoại bán ròng 4,2 tỷ đồng
- Tổng mua: 43,2 tỷ đồng
Chủ yếu: PGS (0,8 tỷ), VND (0,9 tỷ), SHB (2 tỷ)
- Tổng bán: 47,4 tỷ đồng
Chủ yếu: VCG (4,5 tỷ), PVS (3,2 tỷ), PVX (1,4 tỷ)

Mua/bán ròng của khối ngoại (tỷ đồng)



HOSE

HNX

| 5CP TĂNG giá nhiều nhất | | | 5CP GIẢM giá nhiều nhất | | | 5CP TĂNG giá nhiều nhất | | | 5CP GIẢM giá nhiều nhất | | |
|-------------------------|------|----------|-------------------------|------|----------|-------------------------|------|----------|-------------------------|------|----------|
| Mã CK | Giá | Thay đổi | Mã CK | Giá | Thay đổi | Mã CK | Giá | Thay đổi | Mã CK | Giá | Thay đổi |
| VES | 0.9 | 12.50% | VSG | 0.8 | -11.11% | PVR | 3.7 | 15.63% | HHL | 0.8 | -11.11% |
| VPK | 35.3 | 6.97% | LCM | 13.5 | -10.00% | HLC | 12.1 | 10.00% | KST | 6.3 | -10.00% |
| LHG | 12.3 | 6.96% | NLG | 18.7 | -6.97% | OCH | 18.1 | 9.70% | L62 | 3.6 | -10.00% |
| TMS | 21.9 | 6.83% | CSM | 32.9 | -6.80% | SCL | 3.4 | 9.68% | FDT | 30.7 | -9.97% |
| HHS | 29.8 | 6.81% | C21 | 15.2 | -6.75% | TST | 3.6 | 9.09% | VCS | 9.1 | -9.90% |
| <i>(Nghìn VND)</i> | | | <i>(Nghìn VND)</i> | | | <i>(Nghìn VND)</i> | | | <i>(Nghìn VND)</i> | | |

| 5CP có KLKL nhiều nhất | | | 5CP có GTGD nhiều nhất | | | 5CP có KLKL nhiều nhất | | | 5CP có GTGD nhiều nhất | | |
|---------------------------|----------|-----|-------------------------|----------|---------|---------------------------|----------|-----|-------------------------|----------|---------|
| Mã CK | Thay đổi | KL | Mã CK | Thay đổi | Giá trị | Mã CK | Thay đổi | KL | Mã CK | Thay đổi | Giá trị |
| ITA | -4.23% | 3.4 | GAS | -2.65% | 119.8 | PHS | 3.45% | 0.0 | SHB | 1.45% | 59.3 |
| REE | -2.84% | 2.8 | VNM | -2.33% | 58.7 | SHB | 1.45% | 8.5 | PHS | 3.45% | 0.0 |
| CSM | -6.80% | 2.1 | VIC | -1.56% | 32.1 | SCR | 1.33% | 3.0 | SCR | 1.33% | 22.9 |
| GAS | -2.65% | 2.0 | CSM | -6.80% | 70.8 | PVX | 0.00% | 2.4 | ACB | 4.38% | 15.2 |
| VIS | 1.00% | 2.0 | REE | -2.84% | 59.1 | SHS | 0.00% | 1.7 | KLS | 1.12% | 13.6 |
| <i>(Đơn vị: Triệu CP)</i> | | | <i>(Đơn vị: tỷ VND)</i> | | | <i>(Đơn vị: Triệu CP)</i> | | | <i>(Đơn vị: tỷ VND)</i> | | |

| 5CP NĐTNN mua nhiều nhất | | | 5CP NĐTNN bán nhiều nhất | | | 5CP NĐTNN mua nhiều nhất | | | 5CP NĐTNN bán nhiều nhất | | |
|---------------------------|----------|-------|---------------------------|----------|---------|---------------------------|----------|-------|---------------------------|----------|-------|
| Mã CK | Thay đổi | KL | Mã CK | Thay đổi | KL | Mã CK | Thay đổi | KL | Mã CK | Thay đổi | KL |
| KDC | 0.62% | 187.5 | IJC | -3.00% | 1,222.2 | SHB | 1.45% | 280.2 | VCG | 0.00% | 398.6 |
| MBB | 0.77% | 115.8 | DPM | 2.04% | 523.9 | VND | 0.00% | 99.0 | PVX | 2.17% | 298.4 |
| KSA | 4.81% | 113.2 | VCB | 1.37% | 351.8 | SCR | 1.33% | 53.0 | PVS | -0.71% | 225.8 |
| GAS | 4.55% | 102.6 | PPC | 0.98% | 331.7 | SDT | 3.05% | 43.6 | EID | 1.11% | 30.0 |
| DQC | 4.02% | 87.0 | KBC | -1.39% | 321.0 | PGS | 1.10% | 42.0 | NBC | 0.00% | 11.0 |
| <i>(Đơn vị: nghìn CP)</i> | | | <i>(Đơn vị: nghìn CP)</i> | | | <i>(Đơn vị: nghìn CP)</i> | | | <i>(Đơn vị: nghìn CP)</i> | | |

Ghi chú: % thay đổi giá = (giá cao nhất trong phiên - giá thấp nhất trong phiên) / giá tham chiếu

KHUYẾN CÁO

Báo cáo này được phát hành bởi VietinBankSc. Các thông tin, nhận định trong báo cáo đều dựa trên các nguồn thông tin có sẵn, đã công bố ra công chúng được xem là đáng tin cậy và hợp pháp. Tuy nhiên, VietinBankSc không đảm bảo tính đầy đủ, chính xác của các thông tin này. Nhà đầu tư sử dụng báo cáo cần lưu ý các nhận định, dự báo trong báo cáo mang tính chủ quan của người viết. Nhà đầu tư tự chịu trách nhiệm về quyết định của mình.

Phòng Nghiên cứu- Phân tích

Tel: (84.4) 3974 7952

phantich@vietinbanksc.com.vn

Trụ sở chính

306 Bà Triệu, Hai Bà Trưng, Hà Nội

Tel: (84.4) 6278 0012

Chi nhánh Tp. Hồ Chí Minh

49 Tôn Thất Đạm, Q1, TP.HCM

Tel: (84.8) 3820 9987

Phòng GD Cao Thắng

Tầng trệt, số 41 Cao Thắng, Quận 3, TP. Hồ Chí Minh

Tel: (84.8) 3832 9972