

Kỳ vọng lãi suất đẩy chỉ số hai sàn tăng điểm

Chỉ số 2 sàn tăng điểm khá tốt trước những kỳ vọng của giới đầu tư về việc chỉ số CPI tăng ở mức thấp hoặc có thể là âm, tạo tiền đề cho việc hạ lãi suất huy động.

HOSE: Thị trường mở cửa diễn biến giao dịch khá yếu, ngoại trừ trường hợp xanh điểm ở các mã có vốn hóa lớn như GAS, MSN. Hầu hết nhà đầu tư đều chọn cho mình giải pháp đứng ngoài thị trường để quan sát. Chính vì vậy mà thanh khoản những phút ban đầu rất yếu. Cho dù thị trường sau đó của phiên sáng vẫn tiếp tục tăng điểm dần lên, nhưng nhìn chung tâm lý giao dịch vẫn khá thận trọng. Chỉ đến cuối phiên sáng, khi những tin tức về việc một vài ngân hàng đã chủ động hạ lãi suất huy động, thì những nỗ lực trước đó của GAS, MSN mới được hưởng ứng, các mã vốn hóa lớn khác như HAG, REE, DRC, DPM... giao dịch tốt hẳn lên đẩy chỉ số VN-Index đóng cửa phiên sáng tăng 7,44 điểm (1,55%). Phiên giao dịch sáng hôm nay cũng ghi nhận sự tích cực đến từ các mã ngành dược phẩm và vận tải biển, khi các mã của 2 ngành này tăng trần khá sớm. Thị trường phiên giao dịch buổi chiều tiếp đà hưng phấn cuối phiên sáng, lượng cầu tham gia khá tích cực, thanh khoản tăng lên đáng kể. Tuy nhiên, lực bán khá lớn ở các mã BVH, CTG, SSI... và đặc biệt GAS cũng không còn giữ được mức tăng trần ở phiên sáng đã phần nào giảm đà tăng của chỉ số. Chốt phiên, VN-Index đạt 487,04 điểm, tăng 6,56 điểm (1,37%), KLGĐ đạt 52,3 triệu đơn vị.

HNX: Sàn Hà Nội phiên hôm nay cũng có một phiên xanh điểm từ đầu tới cuối, tuy nhiên nhìn chung tình hình giao dịch ở sàn này tỏ ra yếu hơn sàn HOSE do không bị ảnh hưởng bởi các mã vốn hóa lớn. Các mã chủ chốt của sàn HNX như PVX, SCR, VCG, BVS... vẫn tiếp tục là địa chỉ thu hút dòng tiền mạnh, tuy nhiên áp lực bán khá lớn khi giá tăng lên phần nào ảnh hưởng tới sự tăng điểm của HNX-Index.

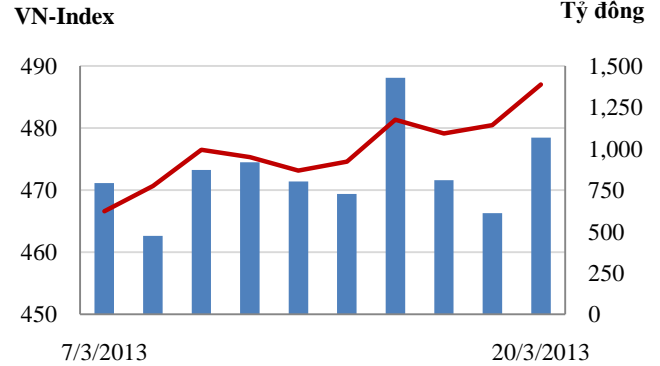
Tin nổi bật

- Chỉ số giá tiêu dùng (CPI) tháng 3 năm 2013 của Hà Nội và TP.HCM lần lượt giảm 0,21% và 0,29% so với tháng 2 năm 2013.
- Tăng trưởng tín dụng cả nước tính đến 15/3 vẫn âm 0,18 – 0,2%.
- Lãi suất huy động từ 1 – 3 tháng của Vietcombank giảm từ 8% xuống còn 7,5%, trên 12 tháng giảm từ 10,5% xuống còn 9,5%.
- Ban Giám đốc điều hành của Ngân hàng Thế giới (World Bank) đã phê duyệt khoản Tín dụng hỗ trợ Quản lý và Cạnh tranh Kinh tế đầu tiên (EMCC 1) cho Việt Nam. Trong đó, EMCC 1, khoản tín dụng đầu tiên trong chuỗi 3 khoản tín dụng, sẽ cấp ưu đãi 250 triệu USD (khoảng 5.240 tỷ đồng) để hỗ trợ Việt Nam cải cách trong 7 lĩnh vực chính sách.

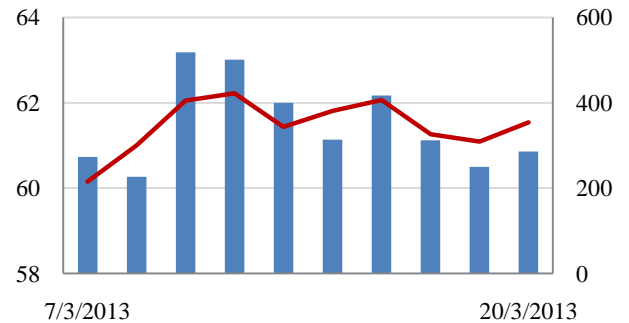
CHỈ SỐ CHÍNH

	Tăng / Giảm			Khối lượng			Số lượng cổ phiếu		
	Điểm	%		KL	%	GDTT	Tăng	Giảm	Đứng
VN-Index	487.0	6.5	1.3%	52.3	48.1%	9.3	142	74	96
HNX-Index	61.5	0.5	0.7%	35.0	6.7%	1.0	135	60	202
VN30	551.2	3.9	0.7%	15.5	48.7%	6.5	21	5	4
19 CP vốn hóa lớn nhất	439.2	3.3	0.7%	9.8	28.0%	6.5	12	4	3
30 CP vốn hóa trung bình	179.6	2.7	1.5%	36.5	15.1%	1.6	19	2	7
40 CP vốn hóa nhỏ	211.3	0.4	0.2%	9.0	38.7%	0.0	18	8	13
Ngân hàng	312.0	0.3	0.1%	21.1	17.6%	0.2	8	3	6
Bất động sản (trừ VIC)	230.1	2.0	0.8%	17.6	8.5%	0.7	25	16	18
Thực phẩm (trừ MSN)	699.6	0.0	0.0%	0.6	-36.3%	6.0	8	7	13

Giao dịch 10 phiên gần nhất



HNX- Index



THẾ GIỚI

	Chi số	Tăng / Giảm điểm	%
Nhật: Nikkei 225	12,468	247.6	2.0%
Hong Kong: Hang Seng	22,256	214.6	1.0%

CHỈ SỐ VĨ MÔ

	Tháng 1	Tháng 2	Lũy kế
Tăng trưởng GDP			
Lạm phát so hàng tháng	1.25%	1.32%	
Lạm phát so với cùng kỳ (năm)	7.07%	7.02%	
Chi số công nghiệp (%)	-3.20%	-21.30%	
Xuất khẩu (triệu \$)	11,472	7,500	18,972
Nhập khẩu (triệu \$)	10,696	6,600	17,296
Thâm hụt thương mại (triệu \$)	776	900	1,676
FDI cam kết (triệu \$)			
FDI giải ngân (triệu \$)			

(Nguồn: Tổng cục Thống kê)

(KL: triệu CP)

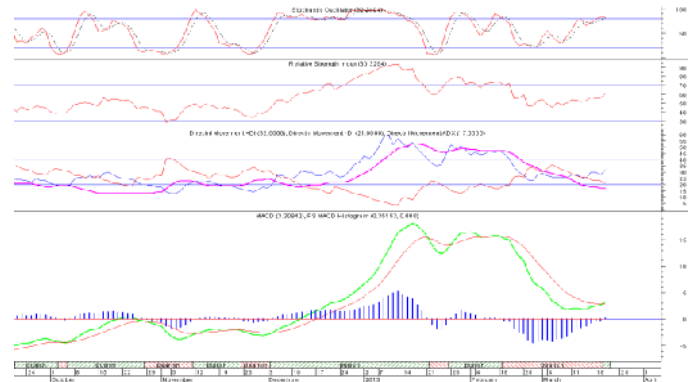
PHÂN TÍCH KỸ THUẬT- HOSE

VNINDEX tăng 6.56 điểm lên 487.04 điểm, thanh khoản đạt 43 triệu cổ phiếu, tăng 30% so với KLGD phiên trước. Thị trường tăng nhẹ đầu phiên và tăng mạnh về cuối phiên, VNINDEX được hỗ trợ bởi GAS, MSN, VNM tăng mạnh.

Khối ngoại mua bán khá cân bằng khi mua vào và bán ra khoảng 130 tỷ đồng, trong đó mua mạnh DPM, HPG, PVD; bán mạnh CTG, PVD, HAG.

Trên biểu đồ kỹ thuật, VNINDEX tạo một cây nến trắng tăng điểm tiếp theo và lên bám sát dải Bollinger band trên. VNINDEX đã bỏ khá xa MA20, trong khi đó MACD đã phát tín hiệu mua vào, RMO tiếp tục tích cực hơn, đường MA10 đã cắt MA20 từ dưới lên, đây đều là những tín hiệu tích cực cho thấy xu thế tăng điểm của thị trường nhưng thanh khoản hiện vẫn đang ở mức thấp và hiện VNINDEX cách vùng đỉnh 495 điểm không xa do vậy chúng tôi vẫn nhận định khá thận trọng về nhịp tăng lần này, khả năng tăng vượt vùng kháng cự 495 điểm là khó. Thị trường cần có sự hỗ trợ bởi thanh khoản gia tăng và thông tin hỗ trợ tiếp tục đi lên.

Khuyến nghị: Nhà đầu tư có thể xem xét bán nếu thị trường tăng mà không kèm thanh khoản gia tăng. Nếu thị trường tăng điểm và thanh khoản tăng thì quan sát.



XU HƯỚNG THỊ TRƯỜNG

Ngắn hạn	Trung tính
Trung hạn	Trung tính
Dài hạn	Tăng điểm

CÁC NGƯỠNG KHÁNG CỰ VÀ HỖ TRỢ

Kháng cự 1	495
Kháng cự 2	520
Vùng hỗ trợ 1	460
Vùng hỗ trợ 2	420

THÔNG TIN CẬP NHẬT TRÊN SÀN

- BVH** Từ ngày 20/3/2013 - 18/4/2013, HSBC Insurance Holdings Limited, cổ đông nội bộ Tập đoàn Bảo Việt đăng ký bán hết 122.509.091 cổ phiếu, chiếm 18% vốn điều lệ, nhằm thoái vốn đầu tư của HSBC Insurance (Asia - Pacific) Holdings Limited trong Tập đoàn Bảo Việt trong khuôn khổ kế hoạch tái cơ cấu toàn cầu của HSBC. Phương thức giao dịch ngoài sàn.
- GMD** Từ ngày 20/3/2013 - 18/4/2013, ông Nguyễn Quốc Khánh - thành viên Hội đồng Quản trị Công ty Cổ phần Đại lý Liên hiệp Vận chuyển đăng ký bán 100.000 cổ phiếu, số cổ phiếu sẽ nắm giữ còn 258.990 cổ phiếu, nhằm đáp ứng nhu cầu cá nhân.
- DIG** Tổng CTCP Đầu tư Phát triển Xây dựng thông báo thay đổi nhân sự cấp cao. Theo đó, Hội đồng Quản trị DIG thống nhất việc ông Don Di Lam từ nhiệm khỏi vị trí thành viên Hội đồng Quản trị DIG nhiệm kỳ 2013-2018, kể từ ngày 14/3/2013. Ông Don Di Lam sinh năm 1967, quốc tịch Canada và gia nhập DIG từ năm 2003.
- ABT** Ngày 15/3/2013, Công ty Cổ phần Xuyên Thái Bình báo cáo thay đổi sở hữu cổ phiếu của cổ đông lớn Công ty Cổ phần Xuất nhập khẩu Thủy sản Bến Tre đã mua 878.200 cổ phiếu, nâng số cổ phiếu nắm giữ lên 2.740.792 cổ phiếu, chiếm 24,9% vốn điều lệ, nhằm gia tăng cổ phiếu.

PHÂN TÍCH KỸ THUẬT- HNX

HNXINDEX tăng 0.45 điểm lên 61.54 điểm. KLGD ở mức thấp đạt 34 triệu cổ phiếu, tăng 17% so với KLGD phiên trước. Thị trường linh xình tăng đầu phiên và tăng khá vào cuối phiên sáng rồi lại hạ nhiệt khi đóng cửa, áp lực bán ra ở các cổ phiếu dẫn dắt như PVX, SCR, SHB vẫn khá lớn khiến các cổ phiếu này không tăng mạnh. Khối ngoại mua ròng 11 tỷ đồng khi mua vào 21 tỷ đồng và bán ra khoảng 10 tỷ đồng, giao dịch thỏa thuận nội khối 140.000 NTP; cổ phiếu PVS và VCG được mua vào khá mạnh;

Trên biểu đồ kỹ thuật, HNXINDEX tạo một cây nến trắng tăng điểm và đóng cửa nằm sát MA10. Hiện cả 3 đường HNXINDEX, MA10 và MA20 đang có xu hướng hội tụ ở vùng 61.5 điểm. Đường Bollinger Band có xu hướng thắt lại cho thấy khả năng đi ngang sẽ cao. KLGD tiếp tục ở mức thấp cho thấy dòng tiền vẫn khá thận trọng. Các chỉ báo MACD, RMO vẫn chưa cho tín hiệu mua vào. Trong ngắn hạn khả năng HNXINDEX sẽ tiếp tục diễn biến theo xu hướng linh xình tăng giảm trong biên độ 61 – 63 điểm.

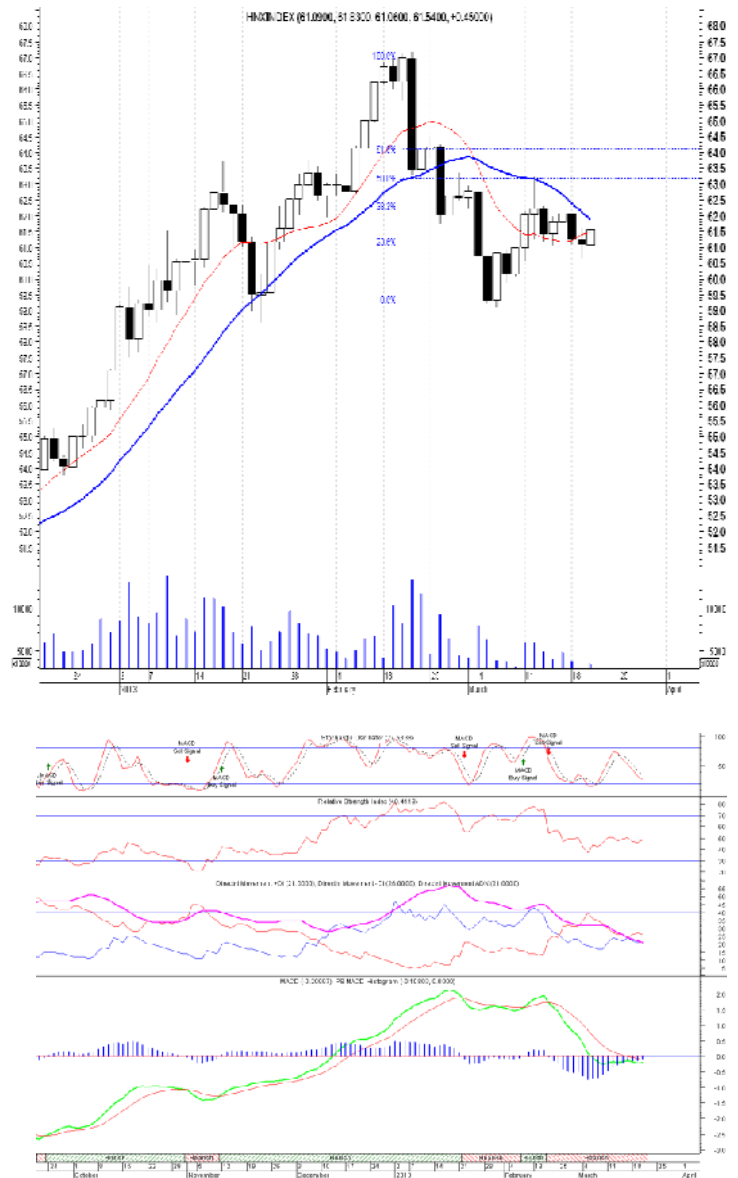
Khuyến nghị: Nhà đầu tư nên đứng ngoài quan sát; nếu tỷ trọng cổ phiếu trong tài khoản cao thì có thể xem xét bán giảm bớt khi lực mua yếu; chỉ xem xét mua vào nếu thị trường tăng

XU HƯỚNG THỊ TRƯỜNG

Ngắn hạn	Trung tính
Trung hạn	Trung tính
Dài hạn	Tăng điểm

CÁC NGƯỠNG KHÁNG CỤ VÀ HỖ TRỢ

Kháng cự 1	63.0
Kháng cự 2	67.0
Vùng hỗ trợ 1	59.0
Vùng hỗ trợ 2	57.0



THÔNG TIN CẬP NHẬT TRÊN SÀN

- DBC** Ngày 14/2/2013, Vietnam Equity Holding, cổ đông lớn của Công ty Cổ phần Tập đoàn Dabaco Việt Nam nhận chuyển đổi từ trái phiếu chuyển đổi là 1.262.722 cổ phiếu, nâng số cổ phiếu nắm giữ lên 3.310.193 cổ phiếu, chiếm 5,28% vốn điều lệ.
- GLT** Ngày 4/3/2013, Vietnam Infrastructure Investment Limited, cổ đông lớn của Công ty Cổ phần Kỹ thuật điện Toàn Cầu đã bán 203.706 cổ phiếu, số cổ phiếu nắm giữ còn 509.266 cổ phiếu, chiếm 5,55% vốn điều lệ, nhằm cơ cấu danh mục đầu tư.
- VLA** Ngày 12/3/2013, America LLC, cổ đông lớn của Công ty Cổ phần Đầu tư và Phát triển Công nghệ Văn Lang đã mua 13.500 cổ phiếu, nâng số cổ phiếu nắm giữ lên 142.600 cổ phiếu, chiếm 14,22% vốn điều lệ, nhằm đầu tư dài hạn.
- VCG** Tổng CTCP Xuất nhập khẩu và Xây dựng Việt Nam dự kiến tổ chức ĐHCĐ thường niên năm 2013 từ 8h00 đến 12h00 ngày 25/04/2013. Địa điểm thực hiện: Hội trường tầng 21, Tòa nhà Vinaconex, 34 Láng Hạ, Hà Nội.

HOSE

HNX

5CP TĂNG giá nhiều nhất			5CP GIẢM giá nhiều nhất			5CP TĂNG giá nhiều nhất			5CP GIẢM giá nhiều nhất		
Mã CK	Giá	Thay đổi	Mã CK	Giá	Thay đổi	Mã CK	Giá	Thay đổi	Mã CK	Giá	Thay đổi
VSG	1.2	9.09%	SBS	1.0	-9.09%	VE1	2.4	14.29%	MIC	16.5	-12.23%
DMC	32.3	6.95%	HOT	27.9	-7.00%	TH1	35.2	10.00%	SSM	6.1	-10.29%
LM8	13.9	6.92%	ALP	10.1	-6.48%	PSG	1.1	10.00%	HHG	2.7	-10.00%
TNA	20.1	6.91%	SC5	13.1	-6.43%	CAN	28.1	9.77%	MDC	9.4	-9.62%
VNA	3.1	6.90%	SVT	10.2	-6.42%	GMX	12.5	9.65%	VAT	5.7	-9.52%
<i>(Nghìn VND)</i>			<i>(Nghìn VND)</i>			<i>(Nghìn VND)</i>			<i>(Nghìn VND)</i>		

5CP có KLKL nhiều nhất			5CP có GTGD nhiều nhất			5CP có KLKL nhiều nhất			5CP có GTGD nhiều nhất		
Mã CK	Thay đổi	KL	Mã CK	Thay đổi	Giá trị	Mã CK	Thay đổi	KL	Mã CK	Thay đổi	Giá trị
KDC	-0.21%	0.1	KDC	-0.21%	4.3	SHB	1.47%	9.0	SHB	1.47%	61.7
CTG	0.00%	3.4	CTG	0.00%	65.6	SCR	0.00%	4.0	SCR	0.00%	34.5
REE	4.71%	2.7	REE	4.71%	52.9	PVX	0.00%	3.7	VND	1.08%	23.2
ITA	2.70%	2.0	PHR	1.32%	1.2	VND	1.08%	2.4	PVX	0.00%	21.5
SAM	2.70%	1.3	BMC	3.39%	28.2	KLS	1.11%	1.5	KLS	1.11%	13.3
<i>(Đơn vị: Triệu CP)</i>			<i>(Đơn vị: tỷ VND)</i>			<i>(Đơn vị: Triệu CP)</i>			<i>(Đơn vị: tỷ VND)</i>		

5CP NĐTNN mua nhiều nhất			5CP NĐTNN bán nhiều nhất			5CP NĐTNN mua nhiều nhất			5CP NĐTNN bán nhiều nhất		
Mã CK	Thay đổi	KL	Mã CK	Thay đổi	KL	Mã CK	Thay đổi	KL	Mã CK	Thay đổi	KL
HLA	6.35%	450.0	CTG	0.00%	945.8	PVS	0.00%	280.0	SCR	0.00%	15.1
HPG	0.80%	300.4	TMS	6.88%	189.6	VCG	0.81%	152.7	SHB	2.99%	9.9
HVG	3.57%	121.9	HAG	0.37%	183.6	VIG	3.70%	150.0	SRA	3.03%	8.8
ITA	2.70%	119.2	EIB	0.00%	121.9	PVX	0.00%	128.9	SNG	0.00%	3.2
PET	0.00%	96.3	PVD	0.49%	70.6	APS	2.70%	110.0	NBC	0.77%	1.0
<i>(Đơn vị: nghìn CP)</i>			<i>(Đơn vị: nghìn CP)</i>			<i>(Đơn vị: nghìn CP)</i>			<i>(Đơn vị: nghìn CP)</i>		

Ghi chú: % thay đổi giá = (giá cao nhất trong phiên - giá thấp nhất trong phiên)/ giá tham chiếu

KHUYẾN CÁO

Báo cáo này được phát hành bởi VietinBankSc. Các thông tin, nhận định trong báo cáo đều dựa trên các nguồn thông tin có sẵn, đã công bố ra công chúng được xem là đáng tin cậy và hợp pháp. Tuy nhiên, VietinBankSc không đảm bảo tính đầy đủ, chính xác của các thông tin này. Nhà đầu tư sử dụng báo cáo cần lưu ý các nhận định, dự báo trong báo cáo mang tính chủ quan của người viết. Nhà đầu tư tự chịu trách nhiệm về quyết định của mình.

Ms. Nguyễn Thu Huyền

Phó phòng Nghiên cứu- Phân tích

Tel: (84.4) 3974 7952

huyennt@vietinbanksc.com.vn

Trụ sở chính

306 Bà Triệu, Hai Bà Trưng, Hà Nội

Tel: (84.4) 6278 0012

Chi nhánh Tp. Hồ Chí Minh

49 Tôn Thất Đạm, Q1, TP.HCM

Tel: (84.8) 3820 9987

Phòng GD Cao Thắng

Tầng trệt, số 41 Cao Thắng, Quận 3, TP. Hồ Chí Minh

Tel: (84.8) 3832 9972