

Đà tăng vẫn tiếp tục

HOSE: VN-Index tăng một mạch mạnh mẽ và nhanh chóng lên đến mức điểm cao nhất trong phiên (395,3 điểm) chỉ sau 45 phút giao dịch. Sau thời điểm đó thì chỉ số cũng hạ nhiệt nhanh chóng, thoái lui về 392,48 song sắc xanh vẫn được duy trì khá tốt nhờ lực mua không nhỏ. Về cuối phiên, VN-Index phục hồi trở lại, cuối cùng đóng cửa tại 393,63 – tăng 1,43 điểm. Giá trị khớp lệnh đạt 539,08 tỷ - tăng 34,5%. Cuối tuần qua, Market Vectors Vietnam Index công bố loại một số mã cổ phiếu như CTG, KLS, KBC ra khỏi danh mục của quỹ này từ 21/12 và không thêm bất kỳ cổ phiếu nào. Điều này khiến cho CTG giảm kịch sàn từ đầu đến cuối phiên trong khi đó, STB và VCB tăng kịch trần với lực mua rất lớn từ khối ngoại. Nhiều bluechips như DPM, GMD, ITA, OGC, PVD, PVF cũng đóng cửa trong sắc tím bất ngát. Một nửa còn lại như BVH, VIC, VNM, MSN, VSH... thì phải chấp nhận giảm giá khá mạnh. Giá trị thỏa thuận hôm nay rất lớn trong đó nổi bật là EIB với 18,5 triệu đơn vị tương đương 278 tỷ đồng.

HNX: sàn Hà Nội giao dịch khá sôi động nhưng sắc đỏ bao trùm toàn bộ phiên sáng khi các cổ phiếu lớn như ACB, DBC, KLS, NTP... không tăng điểm. Trái lại, các mã đầu cơ tiếp tục thu hút dòng tiền. Phiên chiều có sự khởi sắc hơn và mặc dù thời gian giảm điểm chiếm phần lớn thì khi đóng cửa, HNX-Index vẫn tăng nhẹ 0,03 điểm. Về KLGĐ, SHB đứng đầu sàn với gần 17 triệu đơn vị. Cổ phiếu này cũng được thỏa thuận gần 13 tỷ đồng. Đứng ngay sau đó là SCR với 7,4 triệu và đóng cửa trong sắc tím.

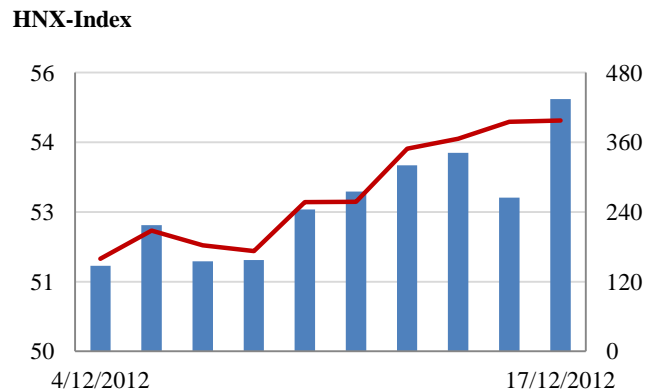
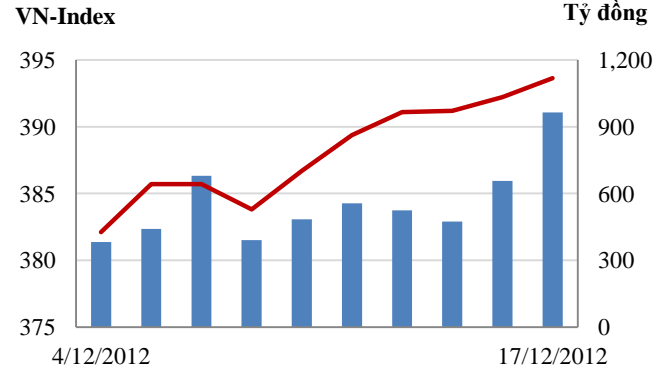
Trên HOSE, khối ngoại mua 122 tỷ, bán 117 tỷ. Được mua nhiều nhất là VCB (11,9 tỷ), bị bán nhiều nhất là KBC (10,3 tỷ). Trên HNX, khối ngoại bán ròng tới 37 tỷ, SHB dẫn đầu với 22,3 tỷ, sau đó là KLS (15,6 tỷ).

Tin nổi bật

Bộ trưởng Vương Đình Huệ cho biết giải pháp tài chính phá băng BĐS sẽ báo cáo Thủ tướng trong vài ngày tới. Các giải pháp tài chính như giảm và giãn thuế từ ngày 1/1/2014 có thể được triển khai trước từ 6 tháng cuối năm 2013, cho phép doanh nghiệp nộp tiền sử dụng đất theo tiến độ bán hàng đã được Bộ đưa vào Đề án giải cứu thị trường bất động sản.

NHNN chi nhánh TPHCM cho biết, tổng huy động vốn của các NHTM trên địa bàn đến ngày 31/12/2012 ước đạt 973.900 tỷ đồng, tăng 9% so với cuối năm 2011. Tổng dư nợ tín dụng đạt 805.200 tỷ đồng, tăng 5,4% so với năm 2011.

Giao dịch 10 phiên gần nhất



THẾ GIỚI

	Chi số	Tăng / Giảm điểm	%
Nhật: Nikkei 225	9,829	91.3	0.9%
Hong Kong: Hang Seng	22,514	-92.4	-0.4%

CHỈ SỐ VĨ MÔ

	Tháng 10	Tháng 11	Lũy kế
Tăng trưởng GDP			
Lạm phát so hàng tháng	0.85%	0.47%	
Lạm phát so với cùng kỳ (năm)	7.00%	7.08%	
Chi số công nghiệp (%)	5.80%	4.80%	
Xuất khẩu (triệu \$)	10,322	10,200	104,002
Nhập khẩu (triệu \$)	10,166	10,250	103,988
Thâm hụt thương mại (triệu \$)	156	- 50	14
FDI cam kết (triệu \$)	963	1,693	12,182
FDI giải ngân (triệu \$)	900	1,000	10,000

(Nguồn: Tổng cục Thống kê)

CHỈ SỐ CHÍNH

	Tăng / Giảm		Khối lượng			Số lượng cổ phiếu			P/E	
	Điểm	%	KL	%	GDTT	Tăng	Giảm	Đứng		
VN-Index	393.6	1.4	0.4%	67.4	56.1%	22.9	134	79	67	10.9x
HNX-Index	54.5	0.0	0.1%	67.6	46.5%	5.6	125	85	186	10.0x
VN30	462.3	1.5	0.3%	19.4	57.4%	20.9	14	10	6	9.4x
19 CP vốn hóa lớn nhất	375.3	0.9	0.3%	15.5	109.1%	20.2	10	7	2	9.3x
30 CP vốn hóa trung bình	146.1	2.4	1.6%	51.0	77.6%	3.6	15	8	5	8.0x
40 CP vốn hóa nhỏ	184.7	0.8	0.4%	11.0	10.4%	0.4	17	7	15	8.0x
Ngân hàng	266.2	3.0	1.1%	30.0	49.9%	21.2	5	8	4	8.8x
Bất động sản (trừ VIC)	228.1	-1.3	-0.6%	25.3	57.0%	1.9	25	12	22	6.5x
Thực phẩm (trừ MSN)	584.8	-2.2	-0.4%	1.7	-0.1%	0.7	7	11	10	8.0x

(KL: triệu CP)

PHÂN TÍCH KỸ THUẬT- HOSE

VN-Index tăng nhẹ 1.42 điểm lên 393.63 điểm, thanh khoản đạt 44.5 triệu cổ phiếu, tăng 27% so với phiên trước. Các cổ phiếu phân hóa khá mạnh khi nhiều cổ phiếu tăng trần và nhiều cổ phiếu giảm điểm. Thanh khoản tăng mạnh cả khớp lệnh và thỏa thuận. Dòng tiền vào thị trường vẫn tiếp tục duy trì khá tốt. Các cổ phiếu trong cơ cấu mua vào của khối ngoại tăng mạnh, trong khi các cổ phiếu bị giảm tỷ trọng trong quỹ ETF thì giảm điểm.

Khối ngoại tích cực giao dịch khi mua vào 121 tỷ đồng và bán ra 116 tỷ đồng, trong đó giao dịch thỏa thuận nội khối khoảng 60 tỷ đồng. Việc quỹ ETF cơ cấu danh mục sẽ tiếp tục ảnh hưởng nhiều đến diễn biến của VN-Index trong tuần này.

Trên biểu đồ kỹ thuật, VN-Index tiếp tục tăng điểm với một cây nến trắng và lên gần vùng kháng cự MA100 tại 395 điểm, ngưỡng kháng cự tiếp theo tại 402 điểm. KLGĐ tăng mạnh cho thấy áp lực chốt lời gia tăng, nếu lực cầu trong những phiên tới không được duy trì thì áp lực bán ra ở vùng kháng cự có thể khiến thị trường điều chỉnh trong thời gian tới.

Khuyến nghị: Nhà đầu tư dừng mua và thực hiện bán chốt lời cổ phiếu đang có lãi và đã về tài khoản.

XU HƯỚNG THỊ TRƯỜNG

Ngắn hạn	Tăng điểm
Trung hạn	Giảm điểm
Dài hạn	Trung tính

CÁC NGƯỠNG KHÁNG CỰ VÀ HỖ TRỢ

Kháng cự 1	402
Kháng cự 2	440
Vùng hỗ trợ 1	385
Vùng hỗ trợ 2	372



THÔNG TIN CẬP NHẬT TRÊN SÀN

- LCM** Từ ngày 19/12/2012 - 18/1/2013, ông Bùi Đức Thanh - Chủ tịch Hội đồng Quản trị Công ty Cổ phần Khai thác và chế biến khoáng sản Lào Cai đăng ký bán 1.200.000 cổ phiếu, số cổ phiếu sẽ nắm giữ còn 1.550.000 cổ phiếu, chiếm 11,90% vốn điều lệ, nhằm đáp ứng nhu cầu tài chính cá nhân.
- LSS** Từ ngày 19/12/2012 - 17/1/2013, ông Lê Trung Thành, con ông Lê Văn Tam - Chủ tịch Hội đồng Quản trị Công ty Cổ phần Mía đường Lam Sơn đăng ký bán 1.000.000 cổ phiếu, chiếm 2% vốn điều lệ, số cổ phiếu sẽ nắm giữ còn 1.163.192 cổ phiếu, chiếm 2,33% vốn điều lệ, nhằm cơ cấu danh mục đầu tư.
- JVC** Từ ngày 19/12/2012 - 17/1/2013, ông Lê Văn Hương - Chủ tịch Hội đồng Quản trị, Giám đốc Công ty Cổ phần Thiết bị y tế Việt Nhật đăng ký bán 3.000.000 cổ phiếu, số cổ phiếu sẽ nắm giữ còn 9.441.000 cổ phiếu, chiếm 26,65% vốn điều lệ, nhằm cơ cấu danh mục đầu tư.
- NVT** Ngày 7/12/2012, Công ty TNHH Quản lý Quỹ Kỹ Thương, cổ đông lớn của Công ty Cổ phần Bất động sản Du lịch Ninh Vân Bay đã mua 3.000.000 cổ phiếu, nâng số cổ phiếu nắm giữ lên 6.000.000 cổ phiếu, chiếm 9,92% vốn điều lệ.

PHÂN TÍCH KỸ THUẬT- HNX

HNX-Index tăng 0.03 điểm lên 54.47 điểm. KLGĐ đạt 62 triệu cổ phiếu, tăng 59% so với KLGĐ phiên trước. Thị trường tiếp tục tăng điểm với lực mua vào mạnh dù áp lực bán chốt lời tăng lên. SHB là cổ phiếu khớp lệnh nhiều nhất với gần 17 triệu cổ phiếu. Khối ngoại bán mạnh SHB, PVX, KLS và VCG, trong khi mua mạnh PVS.

Trên biểu đồ kỹ thuật, HNX-Index tạo một cây nến Doji và vẫn duy trì trên Fibonacci 61.8%. KLGĐ tăng mạnh cho thấy dòng tiền mới vẫn đang hấp thụ lượng cung chốt lời khá tốt. Phiên hôm nay, MA10 đã cắt MA50 là tín hiệu tốt hỗ trợ xu hướng tăng điểm. Các chỉ báo kỹ thuật khác như RMO, MACD vẫn đang cho thấy xu hướng ngắn hạn của HNX-Index là tăng điểm. Tuy nhiên do thị trường đã tăng khá nhiều và lượng khớp lệnh gia tăng đột biến cho thấy áp lực chốt lời gia tăng, nếu lực cầu trong những phiên tới không được duy trì thì áp lực bán ra có thể khiến thị trường điều chỉnh.

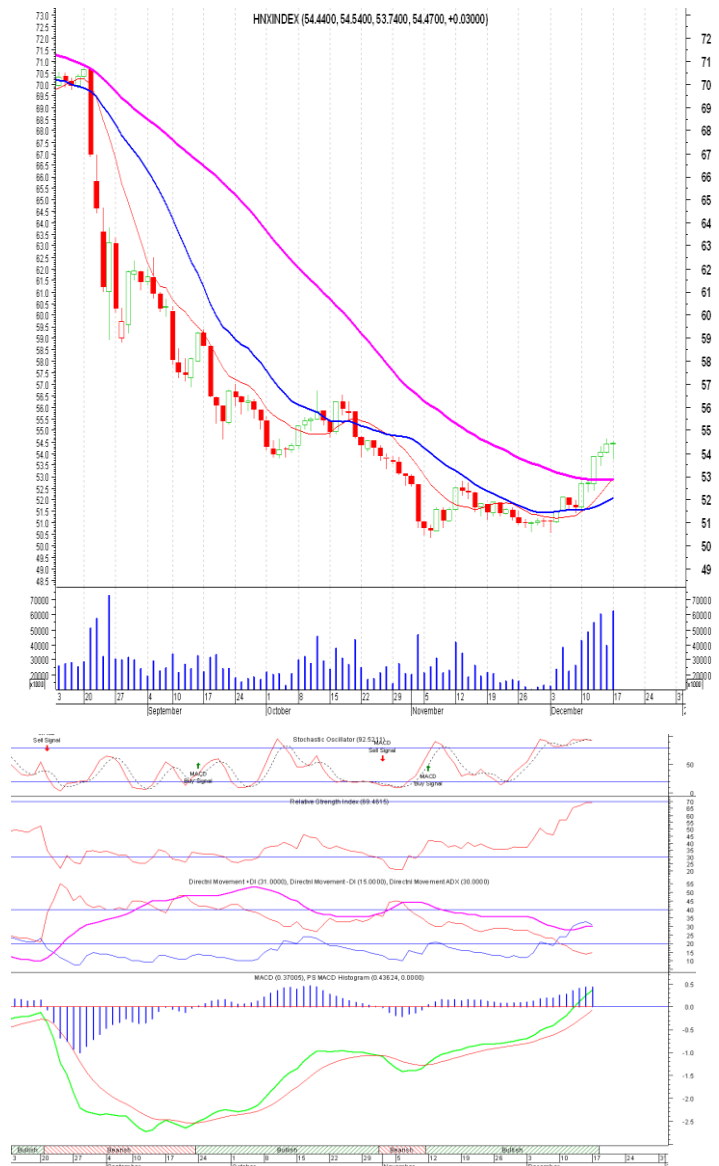
Khuyến nghị: Nhà đầu tư dừng mua và thực hiện bán chốt lời cổ phiếu đang có lãi và đã về tài khoản.

XU HƯỚNG THỊ TRƯỜNG

Ngắn hạn	Tăng điểm
Trung hạn	Giảm điểm
Dài hạn	Trung tính

CÁC NGƯỠNG KHÁNG CỰ VÀ HỖ TRỢ

Kháng cự 1	56.0
Kháng cự 2	60.0
Vùng hỗ trợ 1	52.5
Vùng hỗ trợ 2	50.5



THÔNG TIN CẬP NHẬT TRÊN SÀN

GLT Từ ngày 17/12/2012 - 14/1/2013, Công ty Cổ phần Công nghệ Tiên Phong, tổ chức có liên quan đến Ủy viên Hội đồng Quản trị Công ty Cổ phần Kỹ thuật Điện Toàn Cầu đăng ký bán 1.200.000 cổ phiếu, nhằm cơ cấu lại danh mục đầu tư.

FLC Từ ngày 17/12/2012 - 15/01/2013, ông Trịnh Văn Quyết - Chủ tịch Hội đồng Quản trị Công ty Cổ phần Tập đoàn FLC đăng ký bán 4.200.000 cổ phiếu, nhằm cơ cấu lại danh mục đầu tư.

SIC Từ ngày 18/12/2012 - 16/1/2013, ông Đoàn Thế Long - Ủy viên Hội đồng Quản trị, Phó Tổng Giám đốc Công ty Cổ phần Đầu tư - Phát triển Sông Đà đăng ký bán 400.480 cổ phiếu, nhằm thu xếp khó khăn tài chính.

PVA Từ ngày 18/12/2012 - 14/1/2013, ông Phạm Hồng Triệu - thành viên Ban kiểm soát Công ty Cổ phần Tổng công ty Xây lắp dầu khí Nghệ An đăng ký bán 1.700 cổ phiếu, nhằm phục vụ nhu cầu tài chính cá nhân.

HOSE

HNX

5CP TĂNG giá nhiều nhất			5CP GIẢM giá nhiều nhất			5CP TĂNG giá nhiều nhất			5CP GIẢM giá nhiều nhất		
Mã CK	Giá	Thay đổi	Mã CK	Giá	Thay đổi	Mã CK	Giá	Thay đổi	Mã CK	Giá	Thay đổi
DDM	900	12.50%	SBS	1,400	-6.67%	ADC	12,300	6.96%	GGG	1,100	-8.33%
VES	1,100	10.00%	VSH	10,200	-6.42%	BSC	9,300	6.90%	SHN	1,100	-8.33%
SPM	35,700	5.00%	DVP	41,800	-5.00%	CTM	3,100	6.90%	PSG	1,300	-7.14%
PDN	21,000	5.00%	SFC	20,900	-5.00%	SDD	3,100	6.90%	VCH	1,300	-7.14%
VSI	8,400	5.00%	CTG	19,400	-4.90%	TV3	7,900	6.76%	DPC	10,700	-6.96%
	(VND)			(VND)			(VND)			(VND)	

5CP có KLKL nhiều nhất			5CP có GTGD nhiều nhất			5CP có KLKL nhiều nhất			5CP có GTGD nhiều nhất		
Mã CK	Thay đổi	KL	Mã CK	Thay đổi	Giá trị	Mã CK	Thay đổi	KL	Mã CK	Thay đổi	Giá trị
EIB	0.00%	633.2	EIB	0.00%	9.3	SHB	1.85%	16,953.0	SHB	1.85%	90.2
ITA	5.00%	3,056.1	VNM	-2.34%	20.7	SCR	5.56%	7,426.5	SCR	5.56%	41.8
KBC	-3.85%	2,919.3	ELC	2.23%	19.8	PVX	2.22%	4,844.6	PVS	6.30%	38.3
OGC	4.49%	2,298.1	HAG	3.79%	28.9	FLC	-6.15%	4,019.0	KLS	-2.44%	29.4
PVF	3.95%	2,171.1	PNJ	2.39%	1.5	KLS	-2.44%	3,698.5	VDL	-4.11%	0.0
	(Đơn vị: nghìn CP)			(Đơn vị: tỷ VND)			(Đơn vị: nghìn CP)			(Đơn vị: tỷ VND)	

5CP NĐTNN mua nhiều nhất			5CP NĐTNN bán nhiều nhất			5CP NĐTNN mua nhiều nhất			5CP NĐTNN bán nhiều nhất		
Mã CK	Thay đổi	KL	Mã CK	Thay đổi	KL	Mã CK	Thay đổi	KL	Mã CK	Thay đổi	KL
VCB	4.80%	456.0	KBC	-3.85%	2,042.2	PVS	6.30%	484.5	SHB	3.77%	4,200.8
ITA	5.00%	430.0	VSH	-6.42%	330.0	SHS	4.44%	16.0	KLS	-2.44%	1,967.5
STB	4.74%	406.9	CTG	-4.90%	310.1	KHL	0.00%	12.2	PVX	4.55%	828.3
OGC	4.49%	298.2	SSC	4.81%	306.6	LAS	0.74%	10.8	VCG	1.39%	270.4
DPM	4.72%	259.6	EIB	0.00%	260.0	ECI	1.05%	10.0	VCS	5.15%	58.7
	(Đơn vị: nghìn CP)			(Đơn vị: nghìn CP)			(Đơn vị: nghìn CP)			(Đơn vị: nghìn CP)	

Ghi chú: % thay đổi giá = (giá cao nhất trong phiên - giá thấp nhất trong phiên) / giá tham chiếu

KHUYẾN CÁO

Báo cáo này được phát hành bởi VietinBankSc. Các thông tin, nhận định trong báo cáo đều dựa trên các nguồn thông tin có sẵn, đã công bố ra công chúng được xem là đáng tin cậy và hợp pháp. Tuy nhiên, VietinBankSc không đảm bảo tính đầy đủ, chính xác của các thông tin này. Nhà đầu tư sử dụng báo cáo cần lưu ý các nhận định, dự báo trong báo cáo mang tính chủ quan của người viết. Nhà đầu tư tự chịu trách nhiệm về quyết định của mình.

Mr. Phan Ngọc Minh

Trưởng phòng Nghiên cứu- Phân tích
Tel: (84.4) 3974 7952
minhpn@vietinbanksc.com.vn

Ms. Nguyễn Thu Huyền

Phó phòng Nghiên cứu- Phân tích
Tel: (84.4) 3974 7952
huyennt@vietinbanksc.com.vn

Trụ sở chính

306 Bà Triệu, Hai Bà Trưng, Hà Nội
Tel: (84.4) 6278 0012

Chi nhánh Tp. Hồ Chí Minh

49 Tôn Thất Đạm, Q1, TP.HCM
Tel: (84.8) 3820 9987

Phòng GD Cao Thắng

Tầng trệt, số 41 Cao Thắng, Quận 3, TP. Hồ Chí Minh
Tel: (84.8) 3551 5606