

Kết thúc 1 tuần tăng liên tục

HOSE: 5 phiên tăng liên tục đã đẩy VN-Index lên 8,4 điểm so với cuối tuần trước. Riêng trong phiên cuối tuần này, chỉ số đã bật dậy mạnh mẽ mà đóng góp công sức lớn nhất chính là cổ phiếu ngân hàng. Nhóm này tăng mạnh vào đầu phiên trong đó STB cũng tăng 400 đồng mặc dù những thay đổi về ban quản trị vẫn chưa chấm dứt. Một số cổ phiếu vốn hóa lớn như BVH, VIC, VNM, OGC cũng hưởng ứng tích cực trong xu hướng chung của thị trường. Sau hơn 1 giờ 30 phút giao dịch, VN-Index đã tiến sát 395 điểm. Các cổ phiếu đầu cơ tiếp tục duy trì đà tăng ấn tượng trong phiên sáng nay khi BGM, DHM, DLG, GTT ổn định ở mức giá trần. Tuy nhiên, mốc 395 vẫn chưa thể đạt được khi lực bán mạnh từ cuối phiên sáng đã làm cho đà tăng bị sụt giảm. Xu hướng này kéo dài đến hết phiên chiều. Chốt phiên chỉ số chỉ còn tăng 1.02 điểm, tương ứng 0.26%, đóng cửa tại 392.21 điểm. Giá trị khớp lệnh đạt 400,9 tỷ đồng – giảm 7,3% so với phiên trước.

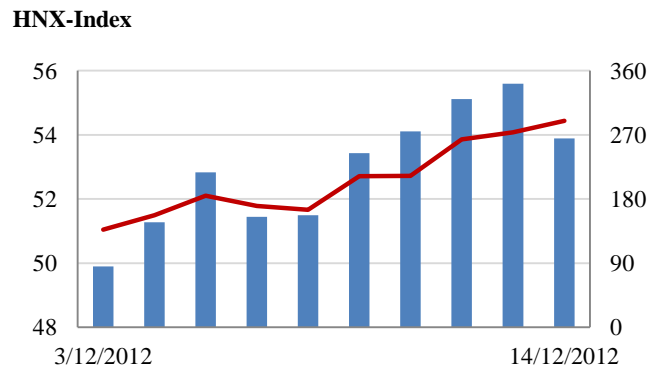
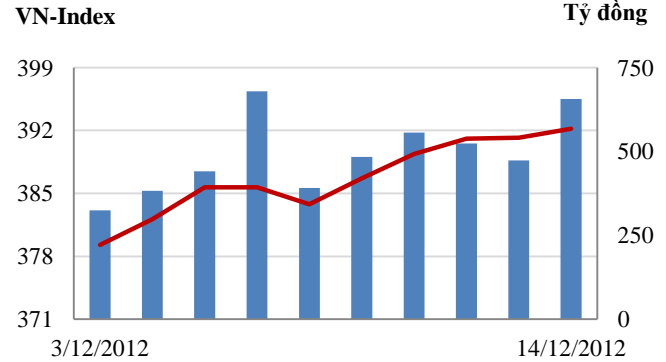
HNX: Dù biến động ít hơn VN-Index nhưng HNX-Index cũng đạt được thành tích 5 phiên liên tục không giảm, đẩy chỉ số này tăng 2,78 điểm so với cuối tuần trước. Trong phiên cuối tuần, sản Hà Nội cũng giao dịch không kém phần sôi động dưới sự dẫn dắt của các mã thanh khoản quen thuộc. Chỉ trong 30 phút đầu tiên, SHB đã khớp gần 2 triệu đơn vị, chiếm hơn 40% khối lượng toàn sản HNX. Chỉ số lên sát 55 điểm. Tuy nhiên ngay sau đó lực bán đã gia tăng làm HNX-Index không còn duy trì mức tăng đầu phiên. Kết thúc phiên sáng, chỉ số chỉ còn tăng 0.19 điểm. Phiên chiều diễn ra không có gì đột biến. Số mã xanh đỏ khá cân bằng tuy nhiên nhờ vào sự tích cực của ACB (tăng 700 đồng) và SHB mà thị trường vẫn giữ được sắc xanh. Ngoài một số mã đầu cơ như PVR, PVX, UNI... giữ được sắc xanh thì các cổ phiếu đã tăng lúc đầu đều giảm trở lại.

Tin nổi bật

Trong hơn 10 ngày của tháng 12 này, quỹ FTSE Vietnam Index ETF, do Deutsche Bank quản lý và quỹ Market Vectors Vietnam ETF, do Van Eck Global quản lý đã nhận gần 10 triệu USD từ các nhà đầu tư nước ngoài để đầu tư vào thị trường chứng khoán, trong đó danh mục cổ phiếu chủ yếu là cổ phiếu ở Việt Nam.

Theo thống kê của *Đầu tư chứng khoán*, Khối lượng vốn huy động năm 2012 của doanh nghiệp niêm yết là 10.507 tỷ đồng, bằng 2% tổng vốn chủ sở hữu của các doanh nghiệp trên cả 2 sàn. Trong đó, huy động vốn cổ phần thông qua phát hành riêng lẻ là trên 5.232 tỷ đồng, chiếm gần 50% tổng khối lượng huy động được.

Giao dịch 10 phiên gần nhất



THẾ GIỚI

	Chỉ số	Tăng / Giảm điểm	%
Nhật: Nikkei 225	9,738	-5.2	-0.1%
Hong Kong: Hang Seng	22,606	160.4	0.7%

CHỈ SỐ VĨ MÔ

	Tháng 10	Tháng 11	Lũy kế
Tăng trưởng GDP			
Lạm phát so hàng tháng	0.85%	0.47%	
Lạm phát so với cùng kỳ (năm)	7.00%	7.08%	
Chỉ số công nghiệp (%)	5.80%	4.80%	
Xuất khẩu (triệu \$)	10,322	10,200	104,002
Nhập khẩu (triệu \$)	10,166	10,250	103,988
Thâm hụt thương mại (triệu \$)	156	- 50	14
FDI cam kết (triệu \$)	963	1,693	12,182
FDI giải ngân (triệu \$)	900	1,000	10,000

(Nguồn: Tổng cục Thống kê)

CHỈ SỐ CHÍNH

	Tăng / Giảm		Khối lượng			Số lượng cổ phiếu			P/E
	Điểm	%	KL	%	GDTT	Tăng	Giảm	Đứng	
VN-Index	392.2	1.0	43.2	-2.2%	7.9	102	84	103	10.9x
HNX-Index	54.4	0.4	43.2	-26.2%	4.0	102	104	190	10.0x
VN30	460.7	2.9	12.4	-11.3%	3.0	13	12	5	9.4x
19 CP vốn hóa lớn nhất	374.4	1.7	7.4	-6.3%	2.7	9	7	3	9.3x
30 CP vốn hóa trung bình	144.0	-0.3	28.7	-35.0%	2.1	7	9	12	8.0x
40 CP vốn hóa nhỏ	184.1	-0.1	9.9	-20.9%	0.4	10	13	16	8.0x
Ngân hàng	263.4	2.2	20.0	-27.4%	1.8	9	3	5	8.8x
Bất động sản (trừ VIC)	229.4	1.8	16.1	-32.1%	1.0	13	21	25	6.5x
Thực phẩm (trừ MSN)	587.3	-2.3	1.7	-28.5%	2.3	6	6	16	8.0x

(KL: triệu CP)

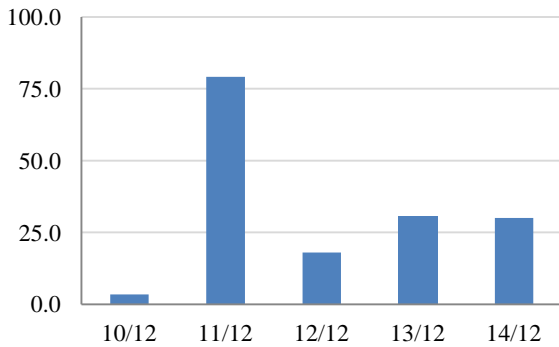
GIAO DỊCH KHỐI NGOẠI- Tuần 10/12 - 14/12

HOSE

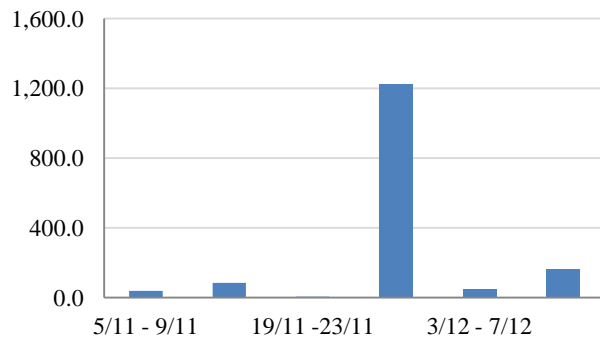
Khối ngoại mua ròng tất cả các phiên trong tuần và đặc biệt lớn vào ngày 11/12 với giá trị 79,2 tỷ. Tổng giá trị mua ròng trong tuần đạt 161,3 tỷ. Lực mua từ khối ngoại là động lực rất lớn giúp VN-Index tăng điểm trong suốt những phiên vừa qua.

Các mã được mua ròng nhiều nhất là MSN (39,4 tỷ), VNS (27,3 tỷ), BVH (19,3 tỷ), VCB (12,1 tỷ) và HAG (11 tỷ). Bị bán ròng nhiều nhất là EIB (12,2 tỷ), NTL (11,8 tỷ), SSC (7,9 tỷ), VSH (4,3 tỷ) và PXS (2,8 tỷ).

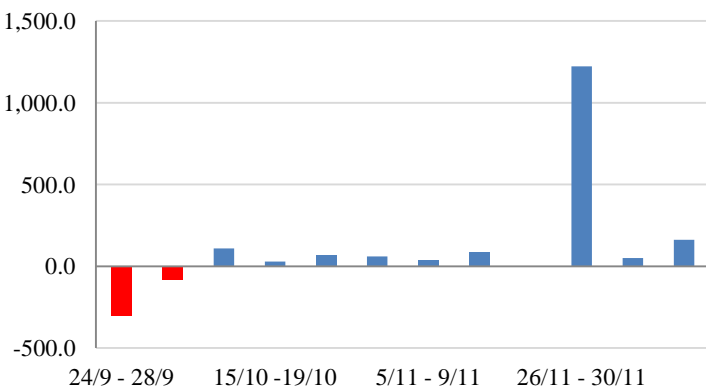
Giá trị mua ròng trong tuần (161,3 tỷ)



Giá trị mua ròng 30 phiên (1.560 tỷ)



Giá trị mua ròng 60 phiên (1.441,8 tỷ)

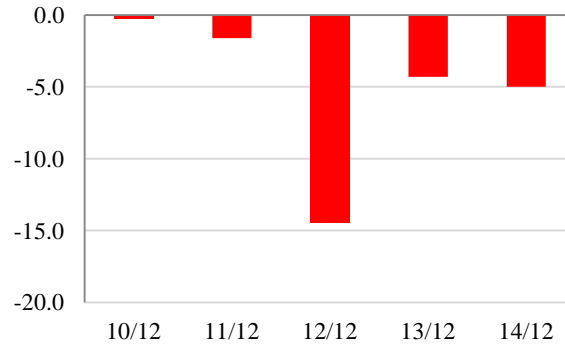


HNX

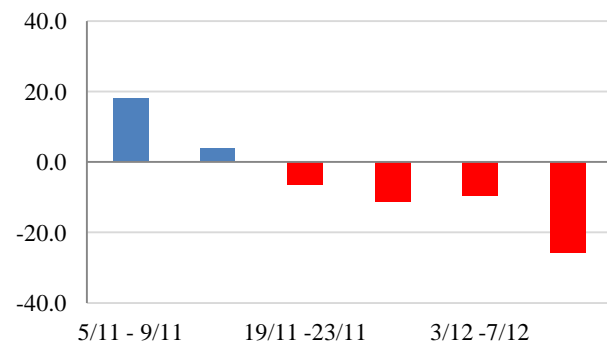
Ngược lại với sàn Tp.HCM, khối ngoại bán ròng tất cả các phiên trên HNX, nhiều nhất tại phiên ngày 12/12 với giá trị 14,4 tỷ đồng. Tổng giá trị bán ròng của tuần là 25,5 tỷ.

Các mã được mua nhiều nhất là VND (15,5 tỷ), SHS, PVS, VCG, PVC. Bị bán nhiều nhất là SHB (52,2 tỷ), VCS, PVE, PGS, SD7.

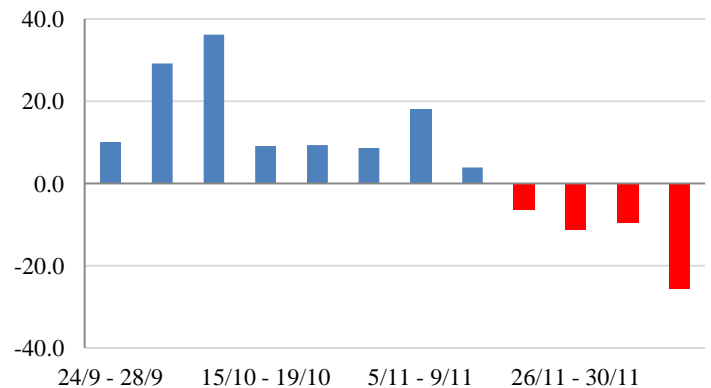
Giá trị mua ròng trong tuần (-25,5 tỷ)



Giá trị mua ròng 30 phiên (-30,6 tỷ)



Giá trị mua ròng 60 phiên (71,8 tỷ)



PHÂN TÍCH KỸ THUẬT- HOSE

VN-Index tăng nhẹ 1.02 điểm lên 392.21 điểm, thanh khoản đạt 35 triệu cổ phiếu, giảm 15% so với phiên trước. Thị trường tăng điểm khá mạnh giữa phiên do nhóm cổ phiếu ngân hàng tăng điểm mạnh, tuy nhiên cuối phiên áp lực bán ra đã đẩy thị trường hạ nhiệt trở lại. Các cổ phiếu phân hóa mạnh, thị trường tăng điểm nhờ sự tăng của BVH, EIB, STB, VNM. Lịch sử giao dịch trước đây cho thấy, nhóm ngành ngân hàng tăng điểm thường vào giai đoạn cuối của một sóng tăng.

Khối ngoại mua ròng 30 tỷ đồng với giá trị mua vào 222 tỷ đồng và bán ra 192 tỷ đồng, trong đó giao dịch thỏa thuận nội khối trên 150 tỷ đồng. Tuần tới khi các quỹ ETF cơ cấu mạnh danh mục sẽ ảnh hưởng nhiều đến diễn biến của VN-Index.

Trên biểu đồ kỹ thuật, VN-Index tiếp tục tăng điểm nhưng phiên hôm nay tạo một cây nến Doji sau cây nến đen phiên trước cho thấy bên bán đang mạnh lên. Thị trường đang ở gần vùng kháng cự MA50 tại 395 điểm và mức kháng cự mạnh 402 điểm. Áp lực bán ra ở vùng kháng cự có thể khiến thị trường điều chỉnh trong thời gian tới.

Khuyến nghị: Nhà đầu tư dừng mua và thực hiện bán chốt lời cổ phiếu đang có lãi và đã về tài khoản.

XU HƯỚNG THỊ TRƯỜNG

Ngắn hạn	Tăng điểm
Trung hạn	Giảm điểm
Dài hạn	Trung tính

CÁC NGƯỠNG KHÁNG CỰ VÀ HỖ TRỢ

Kháng cự 1	402
Kháng cự 2	440
Vùng hỗ trợ 1	385
Vùng hỗ trợ 2	372



THÔNG TIN CẬP NHẬT TRÊN SÀN

- SAM** Từ ngày 23/11/2012 - 11/12/2012, ông Đỗ Văn Trác - Tổng giám đốc Công ty Cổ phần Đầu tư và Phát triển Sacom đã mua 2.000.000 cổ phiếu, nâng số cổ phiếu nắm giữ lên 4.019.954 cổ phiếu, chiếm 3,07% vốn điều lệ.
- GMD** Từ ngày 17/12/2012 - 17/1/2013, ông Phạm Hồng Hải - thành viên Hội đồng Quản trị Công ty Cổ phần Đại lý Liên hiệp Vận chuyển đăng ký bán hết 20.000 cổ phiếu, số cổ phiếu sẽ nắm giữ còn 50.000 cổ phiếu, nhằm đáp ứng nhu cầu cá nhân.
- PVD** Từ ngày 18/12/2012 - 17/1/2013, bà Nguyễn Thị Trung, vợ ông Văn Đức Tông - Phó tổng giám đốc Tổng công ty Cổ phần Khoan và dịch vụ khoan dầu khí đăng ký bán 10.710 cổ phiếu, số cổ phiếu sẽ nắm giữ còn 2 cổ phiếu, nhằm giải quyết việc nhà.
- KHA** Từ ngày 18/12/2012 - 18/1/2013, ông Nguyễn Thi - Chủ tịch Hội đồng Quản trị Công ty Cổ phần Xuất Nhập Khẩu Khánh Hội đăng ký mua 30.000 cổ phiếu, nâng số cổ phiếu sẽ nắm giữ lên 50.533 cổ phiếu, chiếm 0,40% vốn điều lệ, nhằm đầu tư.

PHÂN TÍCH KỸ THUẬT- HNX

HNX-Index tăng 0.36 điểm lên 54.44 điểm. KLGD đạt 39 triệu cổ phiếu, giảm mạnh 34% so với phiên trước. Thị trường tăng điểm phần nhiều do cổ phiếu ACB tăng giá. Áp lực bán ra khá mạnh ở những cổ phiếu dẫn dắt như SCR, SHB, VCG, VND. Thị trường đã tăng dài với nhiều cổ phiếu tăng mạnh do vậy áp lực bán chốt lời sẽ tăng lên.

Trên biểu đồ kỹ thuật, HNX-Index tiếp tục tăng điểm và vượt Fibonacci 61.8% với một cây nến trắng, KLGD duy trì ở mức cao cho thấy dòng tiền mới vẫn đang hấp thụ lượng cung chốt lời khá tốt. Các chỉ báo kỹ thuật khác như RMO, MACD vẫn đang cho thấy xu hướng ngắn hạn của HNX-Index là tăng điểm. Tuy nhiên thị trường đã tăng khá nhiều, lực tăng đột này chủ yếu dựa vào nhóm cổ phiếu ngân hàng do vậy khó bền. Thị trường có thể có nhịp điều chỉnh khi áp lực bán chốt lời gia tăng.

Khuyến nghị: Nhà đầu tư dừng mua và thực hiện bán chốt lời cổ phiếu đang có lãi và đã về tài khoản.

XU HƯỚNG THỊ TRƯỜNG

Ngắn hạn	Tăng điểm
Trung hạn	Giảm điểm
Dài hạn	Trung tính

CÁC NGƯỠNG KHÁNG CỰ VÀ HỖ TRỢ

Kháng cự 1	56.0
Kháng cự 2	60.0
Vùng hỗ trợ 1	52.5
Vùng hỗ trợ 2	50.5



THÔNG TIN CẬP NHẬT TRÊN SÀN

- L61** Từ ngày 17/12/2012 - 14/1/2013, ông Ngô Quốc Thịnh - Tổng giám đốc Công ty Cổ phần Lilama 69-1 đăng ký mua 12.000 cổ phiếu, nhằm nâng tỷ lệ nắm giữ cổ phiếu.
- SD8** Từ ngày 17/12/2012 - 10/1/2013, Công ty Cổ phần Sông Đà 7, người có liên quan đến Chủ tịch Hội đồng Quản trị Công ty Cổ phần Sông Đà 8 đăng ký bán 56.000 cổ phiếu, nhằm tái cơ cấu các khoản đầu tư của Công ty.
- SDG** Từ ngày 13/12/2012 - 11/1/2013, ông Nguyễn Thanh Bình - thành viên Ban kiểm soát Công ty Cổ phần Sadico Cần Thơ đăng ký mua 100.000 cổ phiếu, nhằm tăng tỷ lệ sở hữu.
- CTM** Từ ngày 14/12/2012 - 11/1/2013, ông Nguyễn Ngọc Khiêm - Ủy viên Hội đồng Quản trị, Tổng giám đốc Công ty Cổ phần Đầu tư xây dựng và khai thác mỏ Vinavico đăng ký mua 100.000 cổ phiếu, nhằm tăng tỷ lệ sở hữu.

HOSE

HNX

5CP TĂNG giá nhiều nhất			5CP GIẢM giá nhiều nhất			5CP TĂNG giá nhiều nhất			5CP GIẢM giá nhiều nhất		
Mã CK	Giá	Thay đổi	Mã CK	Giá	Thay đổi	Mã CK	Giá	Thay đổi	Mã CK	Giá	Thay đổi
DDM	800	14.29%	NNC	34,200	-5.00%	THV	1,000	11.11%	PGT	3,300	-8.33%
SBS	1,500	7.14%	TDW	19,000	-5.00%	DL1	7,900	9.72%	CTB	15,600	-8.24%
DHM	27,700	4.92%	HHS	32,500	-4.97%	GGG	1,200	9.09%	TPP	11,100	-7.50%
EMC	6,400	4.92%	DHG	67,000	-4.96%	NVC	1,200	9.09%	TAS	1,300	-7.14%
MPC	29,900	4.91%	SSC	27,000	-4.93%	PSG	1,400	7.69%	HEV	12,000	-6.98%
(VND)			(VND)			(VND)			(VND)		

5CP có KLKL nhiều nhất			5CP có GTGD nhiều nhất			5CP có KLKL nhiều nhất			5CP có GTGD nhiều nhất		
Mã CK	Thay đổi	KL	Mã CK	Thay đổi	Giá trị	Mã CK	Thay đổi	KL	Mã CK	Thay đổi	Giá trị
SEC	0.00%	0.1	VIC	2.01%	4.5	SHB	0.00%	7,284.4	SHB	0.00%	39.0
BGM	1.72%	1,657.5	SEC	0.00%	0.0	SCR	0.00%	5,450.0	SCR	0.00%	29.4
VNS	3.90%	6.5	VNS	3.90%	0.2	VND	0.00%	1,927.0	VND	0.00%	17.3
VIC	2.01%	59.9	HAG	-1.40%	12.9	PVX	-2.17%	2,040.7	ACB	4.97%	21.8
SSI	0.67%	1,373.8	SSI	0.67%	20.7	ACB	4.97%	1,305.3	PVX	-2.17%	9.2
(Đơn vị: nghìn CP)			(Đơn vị: tỷ VND)			(Đơn vị: nghìn CP)			(Đơn vị: tỷ VND)		

5CP NĐTNN mua nhiều nhất			5CP NĐTNN bán nhiều nhất			5CP NĐTNN mua nhiều nhất			5CP NĐTNN bán nhiều nhất		
Mã CK	Thay đổi	KL	Mã CK	Thay đổi	KL	Mã CK	Thay đổi	KL	Mã CK	Thay đổi	KL
VNS	3.90%	1,120.3	EIB	2.08%	568.0	PVS	0.00%	85.9	SHB	1.89%	1,514.2
PET	-0.78%	171.8	VFMVF4	2.33%	250.0	VCG	-1.37%	73.5	VCS	1.04%	50.0
BVH	0.94%	148.7	VSH	-0.91%	150.3	PVX	0.00%	56.2	SD7	-1.92%	24.9
PGD	0.00%	112.1	CMG	0.00%	141.3	SCR	1.89%	50.0	PVE	-1.39%	24.7
PPC	-3.70%	111.5	DPM	-0.59%	94.7	KLS	0.00%	29.8	V15	3.70%	7.0
(Đơn vị: nghìn CP)			(Đơn vị: nghìn CP)			(Đơn vị: nghìn CP)			(Đơn vị: nghìn CP)		

Ghi chú: % thay đổi giá = (giá cao nhất trong phiên - giá thấp nhất trong phiên) / giá tham chiếu

KHUYẾN CÁO

Báo cáo này được phát hành bởi VietinBankSc. Các thông tin, nhận định trong báo cáo đều dựa trên các nguồn thông tin có sẵn, đã công bố ra công chúng được xem là đáng tin cậy và hợp pháp. Tuy nhiên, VietinBankSc không đảm bảo tính đầy đủ, chính xác của các thông tin này. Nhà đầu tư sử dụng báo cáo cần lưu ý các nhận định, dự báo trong báo cáo mang tính chủ quan của người viết. Nhà đầu tư tự chịu trách nhiệm về quyết định của mình.

Mr. Phan Ngọc Minh

Trưởng phòng Nghiên cứu- Phân tích
Tel: (84.4) 3974 7952
minhpn@vietinbanksc.com.vn

Ms. Nguyễn Thu Huyền

Phó phòng Nghiên cứu- Phân tích
Tel: (84.4) 3974 7952
huyennt@vietinbanksc.com.vn

Trụ sở chính

306 Bà Triệu, Hai Bà Trưng, Hà Nội
Tel: (84.4) 6278 0012

Chi nhánh Tp. Hồ Chí Minh

49 Tôn Thất Đạm, Q1, TP.HCM
Tel: (84.8) 3820 9987

Phòng GD Cao Thắng

Tầng trệt, số 41 Cao Thắng, Quận 3, TP. Hồ Chí Minh
Tel: (84.8) 3551 5606