

Thờ ơ phiên cuối tuần

HOSE: VN-Index đi xuống liên tục từ sau 9h40 với một vài nhịp phục hồi ngắn ngủi chẳng đáng là bao, cuối cùng đóng cửa giảm 1,51 điểm. KLGD cả ngày chỉ đạt 21,4 triệu đơn vị trong đó có 1,8 triệu là thỏa thuận, tuy ít như vậy nhưng so với phiên trước, KLGD đã tăng 17,6%.

Bluechips không thể làm lực đỡ cho chỉ số do hầu hết chìm trong sắc đỏ hay đứng tại tham chiếu. Vì thế VN30-Index giảm mạnh hơn với 2,51 điểm. Nhóm cổ phiếu ngân hàng chỉ còn MBB và STB giữ được sắc vàng. Trong khi đó, các cổ phiếu đầu cơ như BGM, DLG, PGC đóng cửa ở mức trần. ITA nhiều lần bật lên màu tím nhưng với khoảng dao động không nhiều, cổ phiếu này chỉ dừng lại ở tham chiếu và là cổ phiếu duy nhất có KLGD trên 1 triệu đơn vị. TCM tăng trần từ đầu phiên rồi cũng phải chấp nhận hạ điểm, không duy trì được chuỗi tăng trần như 3 phiên trước.

Trong tuần qua, thủy sản là nhóm có mức tăng trưởng mạnh nhất (3%), chứng khoán là nhóm giảm mạnh nhất (-1,3%). Mức biến động của các nhóm đều không cao, cũng như sự linh xình của VN-Index trong 5 ngày qua.

HNX: HNX-Index linh xình đến 9h56 thì giảm mạnh hơn, chốt phiên rơi tiếp xuống 51,23 điểm. Tuy nhiên thanh khoản cũng tăng khá mạnh. Giá trị khớp lệnh tăng 20,6%.

Các cổ phiếu dẫn dắt tại đây đều dao động trong biên độ hẹp. Trong HNX30, chỉ có DBC, DCS, NTP, QNC và SD9 xanh nhẹ, còn lại, tình trạng như trên HOSE do lực cầu khá là thờ ơ, chỉ chấp nhận mua ở mức giá thấp. SCR và SHB vẫn đứng đầu về KLGD. Các mã tăng trần đều là những mã nhỏ với thanh khoản không đáng kể.

Tin nổi bật

Tổng cục Thống kê báo cáo: trong tháng 11, kim ngạch xuất khẩu cả nước đạt 10,2 tỷ USD, giảm 1,2% so với tháng trước. Cả nước nhập khẩu 10,25 tỷ USD, tăng 0,8% so tháng 10.

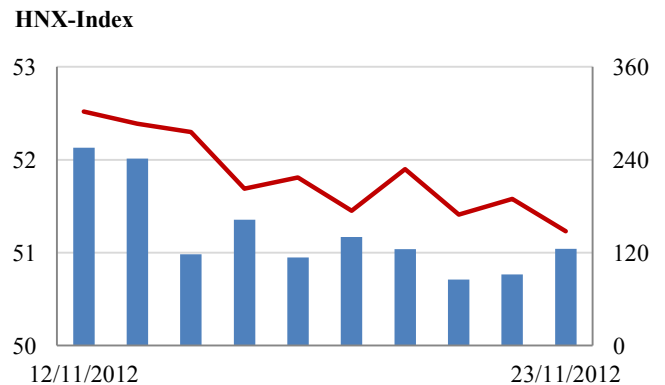
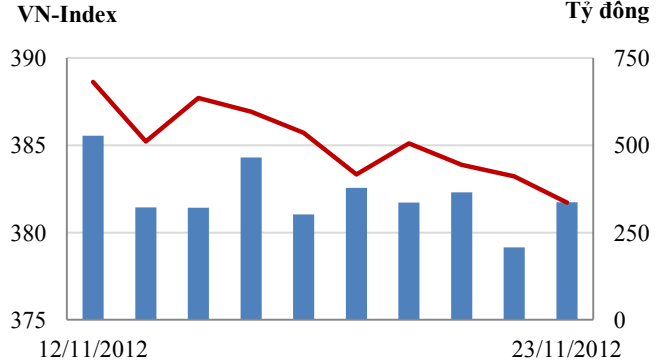
Luật Phòng chống tham nhũng vừa được Quốc hội thông qua sẽ chính thức có hiệu lực từ 1/7/2013. Tổng Bí thư làm Trưởng Ban để bảo đảm sự thống nhất lãnh đạo, chỉ đạo của Trung ương Đảng.

Nghị quyết của Quốc hội được thông qua trong phiên bế mạc sáng nay, yêu cầu Thống đốc trong năm 2013 phải tạo cho được chuyển biến tích cực trong tái cơ cấu ngân hàng, xử nghiêm các hành vi tiêu cực.

CHỈ SỐ CHÍNH

	Tăng / Giảm		Khối lượng			Số lượng cổ phiếu			P/E	
	Điểm	%	KL	%	GDTT	Tăng	Giảm	Đứng		
VN-Index	381.7	-1.5	-0.4%	21.4	17.6%	1.8	85	99	84	9.9x
HNX-Index	51.2	-0.4	-0.7%	21.3	16.9%	4.2	88	88	219	8.9x
VN30	449.7	-2.5	-0.6%	6.8	40.7%	2.7	6	14	10	8.5x
19 CP vốn hóa lớn nhất	360.9	-2.5	-0.7%	3.4	36.3%	2.1	3	11	5	8.9x
30 CP vốn hóa trung bình	137.7	0.2	0.1%	18.0	14.5%	0.9	7	9	12	6.0x
40 CP vốn hóa nhỏ	176.0	-1.4	-0.8%	4.9	10.9%	2.6	4	20	15	7.3x
Ngân hàng	244.8	-1.2	-0.5%	9.9	-14.2%	0.0	2	7	8	8.8x
Bất động sản (trừ VIC)	226.7	-0.4	-0.2%	9.1	21.4%	0.3	15	17	27	5.0x
Thực phẩm (trừ MSN)	583.4	2.3	0.4%	1.2	-24.8%	2.0	2	7	19	7.5x

Giao dịch 10 phiên gần nhất



THẾ GIỚI

	Chi số	Tăng / Giảm điểm	%
Nhật: Nikkei 225	9,367	144.3	1.5%
Hong Kong: Hang Seng	21,914	170.8	0.8%

CHỈ SỐ VĨ MÔ

	Tháng 9	Tháng 10	Lũy kế
Tăng trưởng GDP	5.35%		
Lạm phát so hàng tháng	2.20%	0.85%	
Lạm phát so với cùng kỳ (năm)	6.48%	7.00%	
Chi số công nghiệp (%)	4.60%	5.80%	
Xuất khẩu (triệu \$)	9,700	9,900	
Nhập khẩu (triệu \$)	9,800	10,400	
Thâm hụt thương mại (triệu \$)	- 100	- 500	
FDI cam kết (triệu \$)	1,046		
FDI giải ngân (triệu \$)	819		

(Nguồn: Tổng cục Thống kê)

(KL: triệu CP)

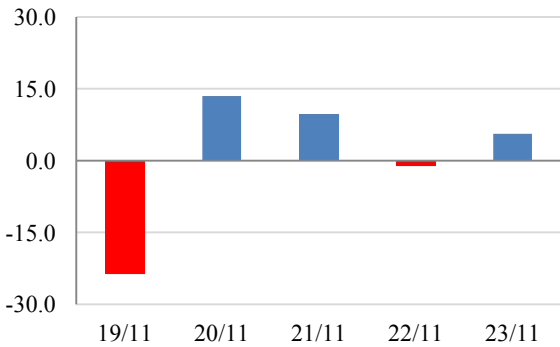
GIAO DỊCH KHỐI NGOẠI- Tuần 19/11 -23/11

HOSE

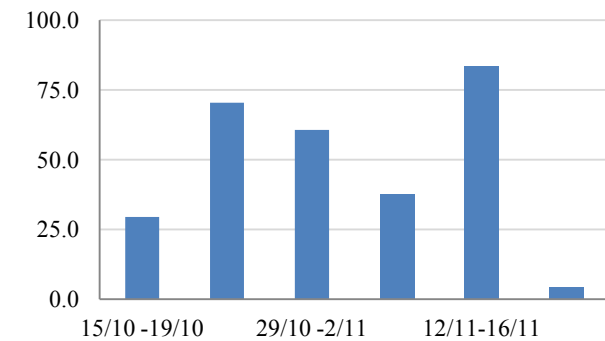
Với tình trạng thị trường chung kết quệ về thanh khoản, khối ngoại cũng không tham gia giao dịch nhiều. Bán ròng lớn trong phiên đầu tuần và mua dần dần trong những phiên sau, tổng cộng khối ngoại mua ròng 4,2 tỷ đồng trên HOSE.

Các mã được mua ròng nhiều nhất là KDC (57,7 tỷ), DRC (6,4 tỷ), PHR (4,2 tỷ), HSG (3,8 tỷ) và ITA (2,7 tỷ). Bị bán ròng nhiều nhất là HAG (26,1 tỷ), STB (24,6 tỷ), VIC (8,7 tỷ), TLG (8,2 tỷ) và BVH (4,5 tỷ).

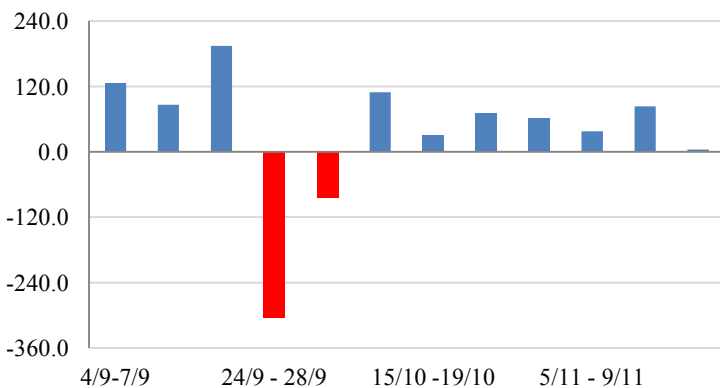
Giá trị mua ròng trong tuần (4,2 tỷ)



Giá trị mua ròng 30 phiên (286,1 tỷ)



Giá trị mua ròng 60 phiên (414,5 tỷ)

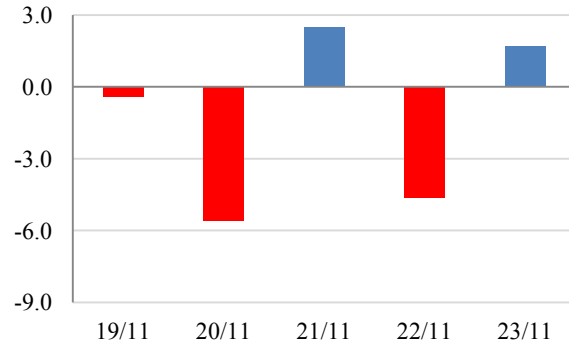


HNX

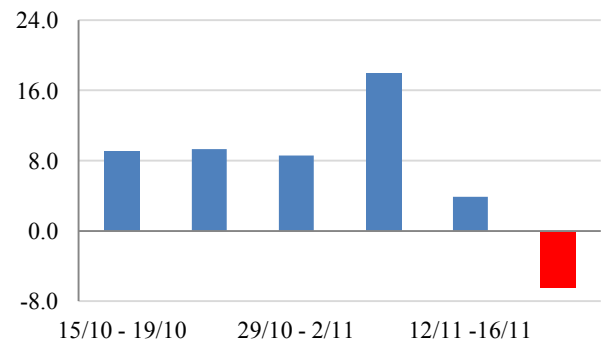
Giao dịch không nhiều trên HNX nhưng khối ngoại cũng đã tăng cường bán mạnh, nhiều nhất là trong phiên ngày 20/11 và 22/11. Tổng giá trị bán ròng đạt 6,4 tỷ.

Các mã được mua nhiều nhất là PVS (6,9 tỷ), DBC, LAS, SHS, VND. Bị bán nhiều nhất là SHB (21,9 tỷ), AAA, PGS, PLC, PVI.

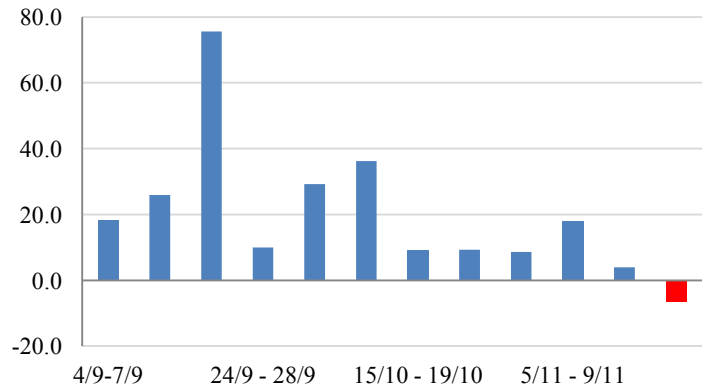
Giá trị mua ròng trong tuần (-6,4 tỷ)



Giá trị mua ròng 30 phiên (42,5 tỷ)



Giá trị mua ròng 60 phiên (237,5 tỷ)



PHÂN TÍCH KỸ THUẬT- HOSE

VN-Index giảm 1.51 điểm xuống 381.71 điểm, KLGĐ vẫn ở mức rất thấp đạt 18 triệu đơn vị. Thị trường linh xình đầu phiên và giảm điểm cuối phiên. Diễn biến giao dịch chậm chạp và lực mua không mạnh, dòng tiền chủ yếu vẫn đứng ngoài thị trường.

NĐTNN tiếp tục có một phiên giao dịch với giá trị thấp khi chỉ mua vào 28 tỷ đồng, bán 22 tỷ đồng, giảm mạnh so với những phiên trước đây.

Trên biểu đồ kỹ thuật, VN-Index tạo một cây nến đen giảm điểm và dần tách xa đường MA10, MA20. Các tín hiệu kỹ thuật vẫn cho thấy thị trường trong xu thế linh xình giảm điểm.

Khuyến nghị: Nhà đầu tư nên tiếp tục đứng ngoài quan sát.



XU HƯỚNG THỊ TRƯỜNG

Ngắn hạn	Giảm điểm
Trung hạn	Giảm điểm
Dài hạn	Trung tính

CÁC NGƯỠNG KHÁNG CỰ VÀ HỖ TRỢ

Kháng cự 1	390
Kháng cự 2	402
Vùng hỗ trợ 1	372
Vùng hỗ trợ 2	340

THÔNG TIN CẬP NHẬT TRÊN SÀN

- FDC** Từ ngày 26/11/2012 - 26/12/2012, Công ty TNHH Bất động Sản Triều Xuân, tổ chức có liên quan đến cổ đông nội bộ Công ty Cổ phần ngoại thương và phát triển đầu tư Thành phố Hồ Chí Minh đăng ký bán hết 647.120 cổ phiếu, nhằm giải quyết nhu cầu cá nhân.
- VFG** Từ ngày 26/11/2012 - 26/12/2012, Công ty Cổ phần Nông Dược Hai, tổ chức có liên quan đến cổ đông nội bộ Công ty Cổ phần Khử trùng Việt Nam đăng ký bán 300.000 cổ phiếu, số cổ phiếu sẽ nắm giữ còn 214.800 cổ phiếu, chiếm 1,66% vốn điều lệ, nhằm cơ cấu lại danh mục đầu tư.
- MHC** Từ ngày 23/11/2012 - 23/12/2012, ông Bùi Đình Quý - thành viên Hội đồng Quản trị Công ty Cổ phần Hàng hải Hà Nội đăng ký mua 500.000 cổ phiếu, nâng số cổ phiếu sẽ nắm giữ lên 2.406.270 cổ phiếu, nhằm tăng tỷ lệ nắm giữ.
- NBB** Từ ngày 30/11/2012 - 15/12/2012, Công ty Cổ phần Đầu tư Năm Bảy Bảy dự kiến bán tối đa 139.400 cổ phiếu, nhằm cân đối nguồn vốn kinh doanh.

PHÂN TÍCH KỸ THUẬT- HNX

HNX-Index giảm 0.35 điểm xuống 51.23 điểm, thanh khoản vẫn ở mức thấp đạt 17 triệu cổ phiếu. Áp lực bán ra không thực sự mạnh nhưng lực mua yếu và chỉ chấp nhận ở vùng giá dưới tham chiếu.

Trên biểu đồ kỹ thuật, HNX-Index vẫn linh xình dưới MA10 và MA20. Thị trường tăng giảm xen kẽ trong biên độ hẹp với khối lượng thấp cho thấy xu của thị trường đang là không rõ ràng. Khả năng HNX-Index sẽ tiếp tục linh xình đi ngang trong ngưỡng 50.5 -52.5 điểm.

Khuyến nghị: Nhà đầu tư nên đứng ngoài quan sát, chờ tín hiệu chắc chắn mới tham gia.

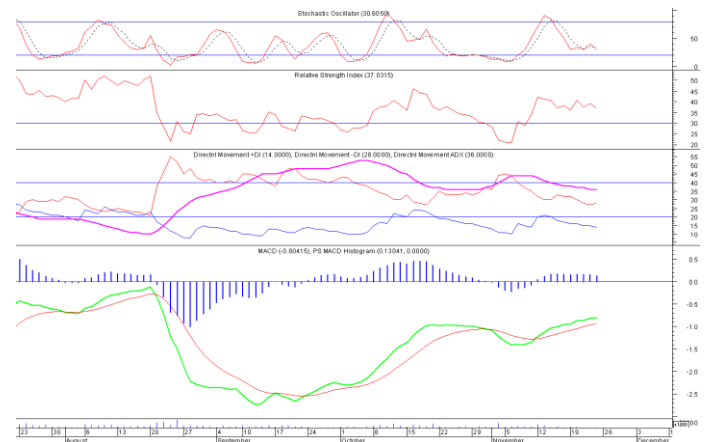


XU HƯỚNG THỊ TRƯỜNG

Ngắn hạn	Trung tính
Trung hạn	Giảm điểm
Dài hạn	Trung tính

CÁC NGƯỠNG KHÁNG CỰ VÀ HỖ TRỢ

Kháng cự 1	52.5
Kháng cự 2	56.0
Vùng hỗ trợ 1	50.5
Vùng hỗ trợ 2	45.0



THÔNG TIN CẬP NHẬT TRÊN SÀN

- CMS** Công ty cổ phần Cavico xây dựng nhân lực và dịch vụ công bố nghị quyết Đại hội cổ đông bất thường năm 2012. Theo đó, Đại hội cổ đông CMS thông qua kế hoạch doanh thu 185 tỷ đồng, lợi nhuận trước thuế 19,6 tỷ đồng và trả cổ tức 20%.
- FDT** Từ ngày 22/11/2012 - 20/12/2012, ông Nguyễn Thanh Hải - thành viên Ban kiểm soát Công ty Cổ phần Fiditour đăng ký mua 47.000 cổ phiếu, nhằm đầu tư vào FDT.
- CMS** Từ ngày 21/11/2012 - 13/12/2012, ông Nguyễn Đức Phong - Ủy viên Hội đồng Quản trị Công ty Cổ phần Cavico Xây dựng Nhân lực và Dịch vụ đăng ký bán 72.157 cổ phiếu, nhằm đáp ứng tài chính cá nhân.
- THV** Công ty cổ phần tập đoàn Thái Hòa Việt Nam công bố báo cáo tài chính hợp nhất quý III/2012. Trong quý III, doanh thu thuần giảm 66% so với cùng kỳ, đạt 62 tỷ đồng. Lũy kế 9 tháng, doanh thu thuần đạt 217 tỷ đồng, giảm hơn 80% so với cùng kỳ. Công ty lỗ gộp 49 tỷ đồng và lỗ sau thuế 295 tỷ đồng.

HOSE

HNX

5CP TĂNG giá nhiều nhất			5CP GIẢM giá nhiều nhất			5CP TĂNG giá nhiều nhất			5CP GIẢM giá nhiều nhất		
Mã CK	Giá	Thay đổi	Mã CK	Giá	Thay đổi	Mã CK	Giá	Thay đổi	Mã CK	Giá	Thay đổi
VSG	700	16.67%	VES	700	-12.50%	MCL	1,400	7.69%	PSG	900	-10.00%
MPC	29,600	4.96%	SBS	1,500	-6.25%	SDJ	1,500	7.14%	SDG	22,200	-9.76%
VCF	149,000	4.93%	HVX	3,800	-5.00%	TPP	10,700	7.00%	GGG	1,100	-8.33%
SBC	14,900	4.93%	SSC	29,000	-4.92%	SPI	12,300	6.96%	DAE	9,400	-6.93%
FDC	25,900	4.86%	VNS	21,300	-4.91%	CKV	7,700	6.94%	SDA	4,200	-6.67%
	(VND)			(VND)			(VND)			(VND)	

5CP có KLKL nhiều nhất			5CP có GTGD nhiều nhất			5CP có KLKL nhiều nhất			5CP có GTGD nhiều nhất		
Mã CK	Thay đổi	KL	Mã CK	Thay đổi	Giá trị	Mã CK	Thay đổi	KL	Mã CK	Thay đổi	Giá trị
KDC	-1.48%	209.5	KDC	-1.48%	8.2	SCR	-2.33%	3,372.5	HBS	0.00%	0.0
ITA	0.00%	1,219.3	VNM	0.00%	17.2	HBS	0.00%	0.6	SCR	-2.33%	14.3
HQC	-2.44%	718.5	CII	2.07%	12.3	VND	-1.23%	1,600.7	VND	-1.23%	12.9
PGC	4.04%	648.2	FCN	-4.66%	9.1	SHB	-4.00%	1,760.3	SHB	-4.00%	8.6
SSI	-1.34%	536.0	BVH	0.36%	10.6	PVX	0.00%	1,089.2	VCS	-2.94%	0.1
	(Đơn vị: nghìn CP)			(Đơn vị: tỷ VND)			(Đơn vị: nghìn CP)			(Đơn vị: tỷ VND)	

5CP NĐTNN mua nhiều nhất			5CP NĐTNN bán nhiều nhất			5CP NĐTNN mua nhiều nhất			5CP NĐTNN bán nhiều nhất		
Mã CK	Thay đổi	KL	Mã CK	Thay đổi	KL	Mã CK	Thay đổi	KL	Mã CK	Thay đổi	KL
KDC	-1.48%	146.8	ITA	0.00%	309.2	SHS	0.00%	212.6	SHB	-2.04%	326.9
HSG	1.69%	126.9	SBS	-6.25%	108.5	DBC	1.75%	45.0	V15	-4.35%	6.3
DPM	0.29%	93.9	HAG	-0.99%	104.5	PVS	0.00%	23.2	TCS	0.00%	5.2
MBB	0.00%	92.0	SSI	-1.34%	65.4	LAS	0.37%	19.6	NTP	0.95%	400.0
PET	1.77%	49.5	STB	0.00%	59.1	IDJ	0.00%	16.5	CTA	0.00%	100.0
	(Đơn vị: nghìn CP)			(Đơn vị: nghìn CP)			(Đơn vị: nghìn CP)			(Đơn vị: nghìn CP)	

Ghi chú: % thay đổi giá = (giá cao nhất trong phiên - giá thấp nhất trong phiên) / giá tham chiếu

KHUYẾN CÁO

Báo cáo này được phát hành bởi VietinBankSc. Các thông tin, nhận định trong báo cáo đều dựa trên các nguồn thông tin có sẵn, đã công bố ra công chúng được xem là đáng tin cậy và hợp pháp. Tuy nhiên, VietinBankSc không đảm bảo tính đầy đủ, chính xác của các thông tin này. Nhà đầu tư sử dụng báo cáo cần lưu ý các nhận định, dự báo trong báo cáo mang tính chủ quan của người viết. Nhà đầu tư tự chịu trách nhiệm về quyết định của mình.

Mr. Phan Ngọc Minh

Trưởng phòng Nghiên cứu- Phân tích
Tel: (84.4) 3974 7952
minhpn@vietinbanksc.com.vn

Ms. Nguyễn Thu Huyền

Phó phòng Nghiên cứu- Phân tích
Tel: (84.4) 3974 7952
huyennt@vietinbanksc.com.vn

Trụ sở chính

306 Bà Triệu, Hai Bà Trưng, Hà Nội
Tel: (84.4) 6278 0012

Chi nhánh Tp. Hồ Chí Minh

49 Tôn Thất Đạm, Q1, TP.HCM
Tel: (84.8) 3820 9987

Phòng GD Cao Thắng

Tầng trệt, số 41 Cao Thắng, Quận 3, TP. Hồ Chí Minh
Tel: (84.8) 3551 5606