

**Sàn Hà Nội xuất sắc bật sắc xanh**

**HOSE:** VN-Index đóng cửa phiên ngày thứ 6 thấp hơn 0,7% so với thứ 2, tuy nhiên vẫn cao hơn mức điểm thấp nhất trong tuần (385,22), đạt tại ngày 13/11 và giá trị giao dịch khớp lệnh bình quân khởi sắc một chút khi cao hơn tuần trước 1%.

Trong phiên giao dịch cuối tuần, VN-Index bắt đầu giảm sâu từ sau 9h30. Mặc dù chỉ số cố gắng giạt lên liên tục nhưng xu hướng chính vẫn là giảm. Đáy được tạo vào lúc 10h37 tại 383,16 điểm. Về cuối phiên sáng, chỉ số phục hồi lại khá tốt và tăng cao hơn trong phiên chiều, cuối cùng đóng cửa tại 385,7 – chỉ còn giảm 1,2 điểm. Số bluechips tăng giá và giảm giá khá cân bằng, trong đó ngoại trừ MBB tăng 0,1 thì các mã ngân hàng đều đóng cửa trong sắc đỏ hoặc khá hơn thì đứng tại tham chiếu như STB. BGM và SAM tăng trần với thanh khoản rất tốt mặc dù giao dịch trên sàn chung thì khá buồn. KLGĐ giảm 21,5% so với phiên trước, giá trị khớp lệnh giảm tới 31%.

**HNX:** Mặc dù biến động sau mỗi phiên không cao nhưng do HNX-Index giảm liên tục mà không có phiên phục hồi khá như VN-Index nên so với đầu tuần, chỉ số này giảm mạnh hơn (1,4%) còn giá trị giao dịch bình quân thì giảm tới 79,4% so với tuần trước!

Trong phiên cuối tuần, HNX-Index có diễn biến tương tự như sàn Tp.HCM và không chỉ thế, đã xuất sắc phục hồi vào phiên chiều, đóng cửa bật xanh 0,12 điểm nhờ lực cầu bất ngờ trở dậy, kéo SCR, PVX, SHS, VND, PVS... đồng loạt chuyển sang sắc xanh.

SHB và SCR đứng đầu sàn về KLGĐ, lần lượt đạt 5,7 và 3,6 triệu đơn vị. Tổng KLGĐ của 2 mã này đã chiếm tới gần một nửa tổng KLGĐ trên sàn Hà Nội.

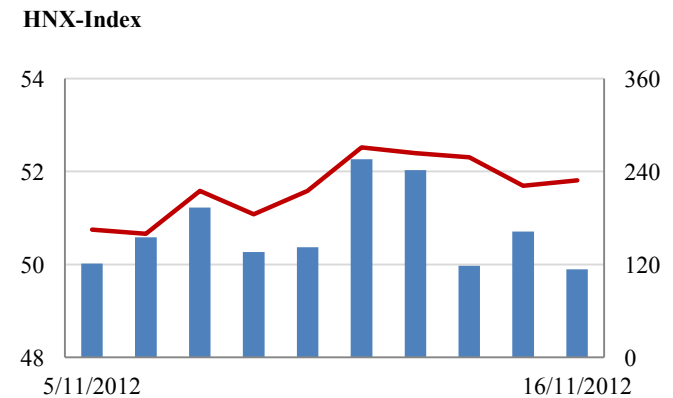
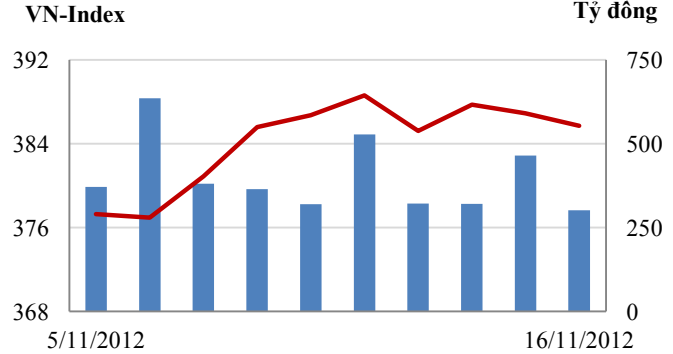
Nhóm ngành có mức tăng điểm mạnh nhất là Dược phẩm (1,7%), ngược lại ngành thép có mức giảm điểm cao nhất (-1,6%).

**Tin nổi bật**

Số liệu thống kê mới nhất của Tổng cục Hải quan vừa được công bố cho biết, cả nước xuất siêu 64 triệu USD trong 10 tháng đầu năm, bằng 0,1% tổng kim ngạch xuất khẩu. Tỷ giá USD/VND mua vào của các NHTM đang duy trì dưới mức mua vào của NHNN. Đây chính là cơ sở để NHNN có thể tiếp tục mua vào ngoại tệ.

Những tháng cuối năm, lượng kiều hối chuyển về Việt Nam đang tăng mạnh. Nhiều chuyên gia dự báo có thể đạt doanh số 10 tỉ USD, tăng hơn 10% so với mức 9 tỉ USD của năm 2011.

**Giao dịch 10 phiên gần nhất**



**THẾ GIỚI**

Nhật: Nikkei 225  
Hong Kong: Hang Seng

	Chi số	Tăng / Giảm điểm	%
Nhật: Nikkei 225	9,024	194.4	2.2%
Hong Kong: Hang Seng	21,159	50.1	0.2%

**CHỈ SỐ VĨ MÔ**

Tăng trưởng GDP  
Lạm phát so hàng tháng  
Lạm phát so với cùng kỳ (năm)  
Chi số công nghiệp (%)  
Xuất khẩu (triệu \$)  
Nhập khẩu (triệu \$)  
Thâm hụt thương mại (triệu \$)  
FDI cam kết (triệu \$)  
FDI giải ngân (triệu \$)

	Tháng 9	Tháng 10	Lũy kế
Tăng trưởng GDP	5.35%		
Lạm phát so hàng tháng	2.20%	0.85%	
Lạm phát so với cùng kỳ (năm)	6.48%	7.00%	
Chi số công nghiệp (%)	4.60%	5.80%	
Xuất khẩu (triệu \$)	9,700	9,900	
Nhập khẩu (triệu \$)	9,800	10,400	
Thâm hụt thương mại (triệu \$)	- 100	- 500	
FDI cam kết (triệu \$)	1,046		
FDI giải ngân (triệu \$)	819		

(Nguồn: Tổng cục Thống kê)

**CHỈ SỐ CHÍNH**

	Tăng / Giảm			Khối lượng			Số lượng cổ phiếu			P/E
	Điểm	%		KL	%	GDTT	Tăng	Giảm	Đứng	
VN-Index	385.7	-1.2	-0.3%	22.6	-21.5%	4.3	102	98	75	9.2x
HNX-Index	51.8	0.1	0.2%	19.9	-27.6%	0.8	102	68	224	6.3x
VN30	455.7	-1.4	-0.3%	6.2	-37.9%	1.5	10	12	8	7.7x
19 CP vốn hóa lớn nhất	367.2	-1.9	-0.5%	3.4	-48.0%	1.5	6	7	6	7.8x
30 CP vốn hóa trung bình	137.5	-0.3	-0.2%	21.6	-17.0%	0.6	8	7	13	4.7x
40 CP vốn hóa nhỏ	177.8	0.6	0.3%	3.7	-17.5%	1.2	18	6	15	7.3x
Ngân hàng	249.1	-1.3	-0.5%	14.1	-18.6%	0.9	10	4	3	4.9x
Bất động sản (trừ VIC)	230.1	0.2	0.1%	9.5	-21.7%	0.3	19	18	22	5.0x
Thực phẩm (trừ MSN)	574.1	3.8	0.7%	0.6	-32.0%	0.7	5	9	14	7.1x

(KL: triệu CP)

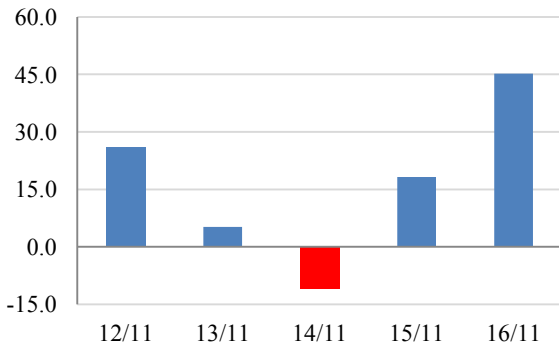
**GIAO DỊCH KHỎI NGOẠI- Tuần 12/11 -16/11**

**HOSE**

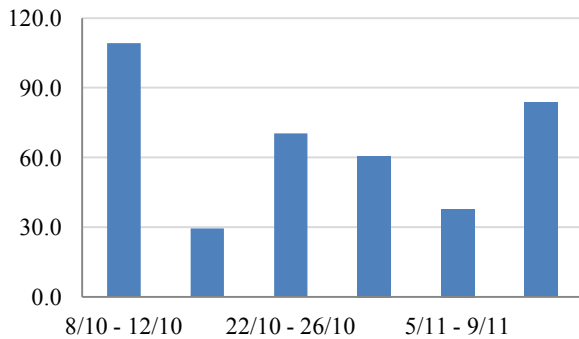
Khối ngoại mua ròng 83,7 tỷ đồng trên sàn Tp.HCM trong tuần qua, trong đó mua ròng nhiều nhất vào phiên cuối tuần (45,2 tỷ đồng) khi VN-Index giảm điểm và bán ròng 1 phiên duy nhất, vào ngày 14/11 khi VN-Index tăng nhẹ.

Các mã được mua ròng nhiều nhất là TRA (40,8 tỷ), GAS (34,3 tỷ), KDC (28,9 tỷ), VCB (21,6 tỷ) và HSG (9,2 tỷ). Bị bán ròng nhiều nhất là BVH (21,8 tỷ), STB (17,5 tỷ), MBB (11,4 tỷ), HAG (7,3 tỷ) và SJD (4,3 tỷ).

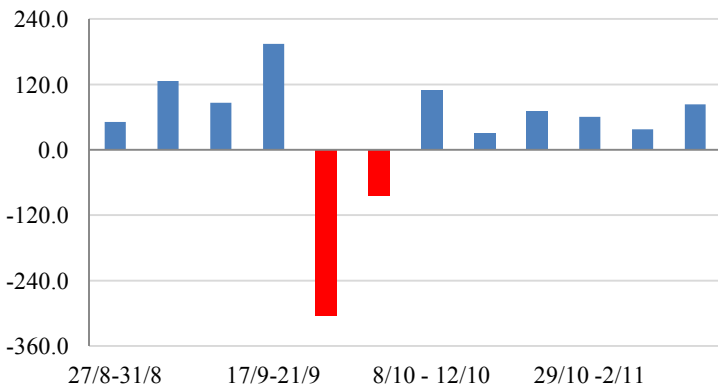
**Giá trị mua ròng trong tuần (83,7 tỷ)**



**Giá trị mua ròng 30 phiên (391,1 tỷ)**



**Giá trị mua ròng 60 phiên (461,6 tỷ)**

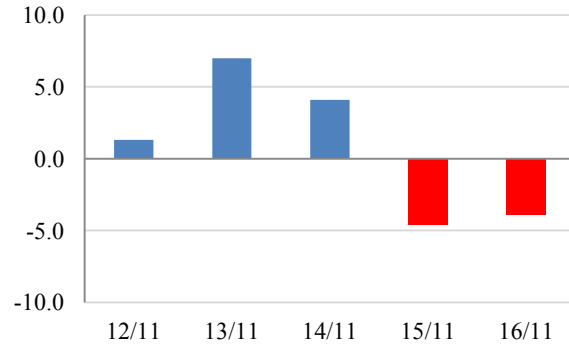


**HNX**

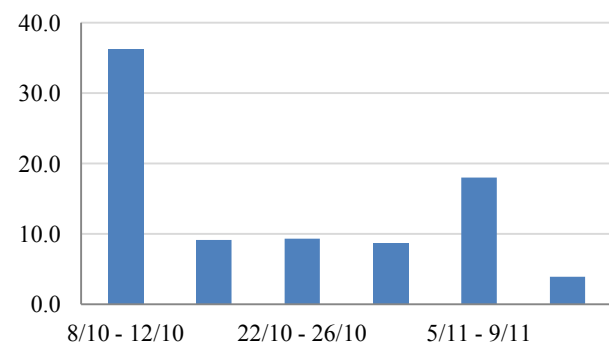
Khối ngoại giao dịch trên sàn Hà Nội không nhiều. Sau 3 phiên mua ròng nhẹ đầu tuần thì khối ngoại đã bán ròng khá lớn trong 2 ngày cuối tuần, vì thế giá trị mua ròng trong tuần chỉ có 3,9 tỷ đồng.

Các mã được mua nhiều nhất là LAS (7,7 tỷ), PVS, DBC, PVX, VND. Bị bán nhiều nhất là SHB, PGS, VCG, PVI, SJE.

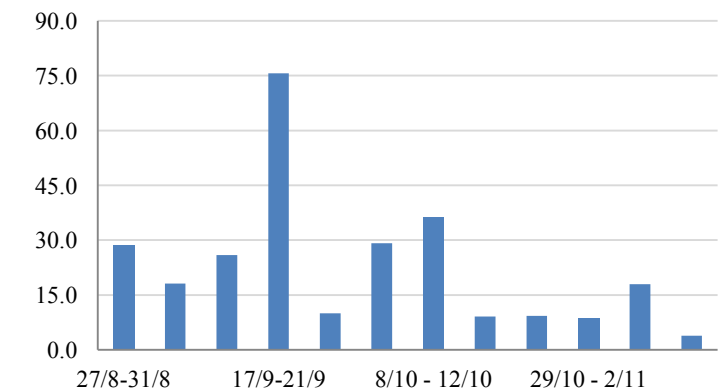
**Giá trị mua ròng trong tuần (3,9 tỷ)**



**Giá trị mua ròng 30 phiên (85,1 tỷ)**



**Giá trị mua ròng 60 phiên (272,5 tỷ)**



**PHÂN TÍCH KỸ THUẬT- HOSE**

VN-Index giảm 1.20 điểm về 385.71 điểm, KLGĐ ở mức thấp đạt 18 triệu đơn vị giảm so với mức 24 triệu của phiên trước. Thị trường linh hình giảm điểm trong cả phiên giao dịch, lực cầu vào mua khá yếu. NĐTNN mua vào 80 tỷ đồng (trong đó mua thỏa thuận ròng 48 tỷ đồng), bán ra 33 tỷ đồng.

Trên biểu đồ kỹ thuật, VN-Index tạo một cây nến Doji và vẫn nằm giữa MA10 và MA20. Áp lực bán ra mạnh ở vùng 390 điểm có thể sẽ khiến VN-Index không vượt được trong thời điểm này. Thị trường sẽ tiếp tục trong giai đoạn linh hình giảm điểm nếu không có thông tin tốt hỗ trợ.

**Khuyến nghị:** Nhà đầu tư nên tiếp tục đứng ngoài quan sát.



**XU HƯỚNG THỊ TRƯỜNG**

Ngắn hạn	Giảm điểm
Trung hạn	Giảm điểm
Dài hạn	Trung tính

**CÁC NGƯỠNG KHÁNG CỰ VÀ HỖ TRỢ**

Kháng cự 1	390
Kháng cự 2	402
Vùng hỗ trợ 1	360
Vùng hỗ trợ 2	340

**THÔNG TIN CẬP NHẬT TRÊN SÀN**

- CMX** Từ ngày 19/11/2012 - 19/12/2012, ông Nguyễn An Ninh, cha ông Nguyễn Hoàng Nam - thành viên Hội đồng Quản trị Công ty Cổ phần Chế biến thủy sản và xuất nhập khẩu Cà Mau đăng ký mua 700.000 cổ phiếu, nâng số cổ phiếu sẽ nắm giữ lên 2.483.388 cổ phiếu, chiếm 17,78% vốn điều lệ, nhằm đầu tư.
- DIG** Từ ngày 20/11/2012 - 20/12/2012, Tổng công ty Cổ phần Đầu tư Phát triển Xây dựng dự kiến bán 3.624.550 cổ phiếu quỹ nhằm bổ sung nguồn vốn kinh doanh.
- HQC** Từ ngày 20/11/2012 - 18/12/2012, bà Nguyễn Thị Diệu Phương - Phó chủ tịch Hội đồng Quản trị, vợ ông Trương Anh Tuấn - Chủ tịch Hội đồng Quản trị kiêm Tổng giám đốc Công ty Cổ phần Tư vấn – Thương mại – Dịch vụ Địa ốc Hoàng Quân đăng ký bán 3.000.000 cổ phiếu, số cổ phiếu sẽ nắm giữ còn 4.915.860 cổ phiếu, chiếm 8,19% vốn điều lệ, nhằm cân đối tài chính cá nhân.
- GIL** Từ ngày 9/11/2012 - 18/12/2012, ông Lê Hùng - Chủ tịch Hội đồng Quản trị, Tổng giám đốc Công ty Cổ phần Sản xuất Kinh doanh Xuất nhập khẩu Bình Thạnh đăng ký mua 500.000 cổ phiếu, nâng số cổ phiếu sẽ nắm giữ lên 1.813.961 cổ phiếu, chiếm 13,04% vốn điều lệ, nhằm tăng tỷ lệ nắm giữ.

**PHÂN TÍCH KỸ THUẬT- HNX**

HNX-Index tăng 0.12 điểm lên 51.81 điểm, thanh khoản ở mức thấp giảm về 19 triệu đơn vị, SHB vẫn là cổ phiếu có thanh khoản nhất khi khớp hơn 5.6 triệu cổ phiếu. Trong bối cảnh thị trường thiếu thông tin, khả năng thị trường tiếp tục linh hình tăng giảm trong phiên ở biên độ hẹp.

Trên biểu đồ kỹ thuật, HNX-Index vẫn giữ được trên MA10, KLGĐ ở mức thấp và đang dao động trong biên độ hẹp 50.5 – 52.5 điểm. HNX-Index đang được hỗ trợ bởi MA10, nếu mức này bị phá vỡ thì có thể sẽ test lại vùng đáy cũ tại 50.5 điểm.

**Khuyến nghị:** Nhà đầu tư nên đứng ngoài quan sát, chờ phản ứng của thị trường tại vùng MA10 (51.3 điểm). Nếu tích lũy ở vùng này và tăng điểm thì có thể giải ngân, nếu bị bán qua MA10 thì tiếp tục đứng ngoài.



**XU HƯỚNG THỊ TRƯỜNG**

Ngắn hạn	Trung tính
Trung hạn	Giảm điểm
Dài hạn	Trung tính

**CÁC NGƯỠNG KHÁNG CỰ VÀ HỖ TRỢ**

Kháng cự 1	52.5
Kháng cự 2	56.0
Vùng hỗ trợ 1	50.0
Vùng hỗ trợ 2	45.0

**THÔNG TIN CẬP NHẬT TRÊN SÀN**

**DBT** Từ ngày 15/11/2012 - 12/12/2012, ông Nhan Thế Hùng - Ủy viên Hội đồng Quản trị Công ty Cổ phần Dược phẩm Bến Tre đăng ký bán 146.080 cổ phiếu, nhằm chuyển nhượng giao dịch.

**C92** Từ ngày 9/11/2012 - 7/12/2012, ông Nguyễn Anh Hưng - Phó chủ tịch Hội đồng Quản trị, Giám đốc Công ty Cổ phần Xây dựng và Đầu tư 492 đăng ký mua 10.000 cổ phiếu, nhằm tăng tỷ lệ sở hữu.

**PVE** Ngày 15/12/2012, Tổng công ty Tư vấn thiết kế dầu khí - Công ty Cổ phần lấy ý kiến cổ đông bằng văn bản nhằm lấy ý kiến cổ đông bằng văn bản thông qua vấn đề điều chỉnh kế hoạch sản xuất - kinh doanh năm 2012 của PVE.

**VXB** Từ ngày 14/11/2012 - 11/12/2012, ông Ngô Hữu Tài - Chủ tịch Hội đồng Quản trị, Giám đốc Công ty Cổ phần Vật liệu xây dựng Bến Tre đăng ký mua 50.000 cổ phiếu, nhằm tăng tỷ lệ sở hữu.

**HOSE**

**HNX**

5CP TĂNG giá nhiều nhất			5CP GIẢM giá nhiều nhất			5CP TĂNG giá nhiều nhất			5CP GIẢM giá nhiều nhất		
Mã CK	Giá	Thay đổi	Mã CK	Giá	Thay đổi	Mã CK	Giá	Thay đổi	Mã CK	Giá	Thay đổi
VSG	900	12.50%	VES	700	-12.50%	SHN	800	14.29%	THV	800	-11.11%
PTL	2,100	5.00%	SBS	1,700	-5.56%	PSG	1,000	11.11%	GGG	1,200	-7.69%
DHM	19,100	4.95%	BBC	15,200	-5.00%	SD5	9,200	6.98%	GBS	8,000	-6.98%
SAM	6,400	4.92%	MCG	3,800	-5.00%	TPP	9,200	6.98%	SVN	31,100	-6.89%
BGM	4,300	4.88%	TNA	15,300	-4.97%	SDG	27,800	6.92%	KTS	35,900	-6.75%
<i>(VND)</i>			<i>(VND)</i>			<i>(VND)</i>			<i>(VND)</i>		

5CP có KLKL nhiều nhất			5CP có GTGD nhiều nhất			5CP có KLKL nhiều nhất			5CP có GTGD nhiều nhất		
Mã CK	Thay đổi	KL	Mã CK	Thay đổi	Giá trị	Mã CK	Thay đổi	KL	Mã CK	Thay đổi	Giá trị
SAM	4.92%	1,912.2	TRA	1.23%	0.0	SHB	0.00%	5,686.8	SHB	0.00%	28.9
ITA	0.00%	1,740.1	EIB	-0.68%	3.7	SCR	4.88%	3,628.3	SCR	4.88%	15.1
EIB	-0.68%	253.0	BVH	1.08%	12.8	KLS	-1.33%	743.6	VND	1.25%	7.3
MCG	-5.00%	50.8	SAM	4.92%	12.2	VND	1.25%	902.3	KLS	-1.33%	5.5
VNE	1.75%	703.9	DPR	2.06%	0.3	PVX	2.38%	1,028.6	PVX	2.38%	4.3
<i>(Đơn vị: nghìn CP)</i>			<i>(Đơn vị: tỷ VND)</i>			<i>(Đơn vị: nghìn CP)</i>			<i>(Đơn vị: tỷ VND)</i>		

5CP NĐTNN mua nhiều nhất			5CP NĐTNN bán nhiều nhất			5CP NĐTNN mua nhiều nhất			5CP NĐTNN bán nhiều nhất		
Mã CK	Thay đổi	KL	Mã CK	Thay đổi	KL	Mã CK	Thay đổi	KL	Mã CK	Thay đổi	KL
TRA	1.23%	497.8	BVH	1.08%	189.0	LAS	0.00%	103.2	SHB	0.00%	1,649.8
KDC	3.32%	215.3	GDT	-1.68%	43.5	PVS	0.67%	55.0	PVA	2.22%	11.0
VPH	0.00%	89.0	KBC	0.00%	38.3	VNR	6.92%	16.6	PVL	0.00%	10.0
DIG	-0.79%	72.8	SAM	4.92%	35.5	TXM	-3.12%	11.3	HPC	3.23%	10.0
VCB	-1.65%	53.1	STB	0.00%	27.7	DBC	0.00%	11.1	SJE	1.41%	3.0
<i>(Đơn vị: nghìn CP)</i>			<i>(Đơn vị: nghìn CP)</i>			<i>(Đơn vị: nghìn CP)</i>			<i>(Đơn vị: nghìn CP)</i>		

Ghi chú: % thay đổi giá = (giá cao nhất trong phiên - giá thấp nhất trong phiên) / giá tham chiếu

**KHUYẾN CÁO**

Báo cáo này được phát hành bởi VietinBankSc. Các thông tin, nhận định trong báo cáo đều dựa trên các nguồn thông tin có sẵn, đã công bố ra công chúng được xem là đáng tin cậy và hợp pháp. Tuy nhiên, VietinBankSc không đảm bảo tính đầy đủ, chính xác của các thông tin này. Nhà đầu tư sử dụng báo cáo cần lưu ý các nhận định, dự báo trong báo cáo mang tính chủ quan của người viết. Nhà đầu tư tự chịu trách nhiệm về quyết định của mình.

**Mr. Phan Ngọc Minh**

Trưởng phòng Nghiên cứu- Phân tích  
Tel: (84.4) 3974 7952  
minhpn@vietinbanksc.com.vn

**Ms. Nguyễn Thu Huyền**

Phó phòng Nghiên cứu- Phân tích  
Tel: (84.4) 3974 7952  
huyennt@vietinbanksc.com.vn

**Trụ sở chính**

306 Bà Triệu, Hai Bà Trưng, Hà Nội  
Tel: (84.4) 6278 0012

**Chi nhánh Tp. Hồ Chí Minh**

49 Tôn Thất Đạm, Q1, TP.HCM  
Tel: (84.8) 3820 9987

**Phòng GD Cao Thắng**

Tầng trệt, số 41 Cao Thắng, Quận 3, TP. Hồ Chí Minh  
Tel: (84.8) 3551 5606