

EIB thỏa thuận 192,1 tỷ đồng

HSX: Thị trường suy yếu hẳn trong phiên cuối tuần ở cả các bluechips lẫn các mã đầu cơ đã nóng trong tuần qua. Tuy nhiên vẫn có một số cổ phiếu nổi sóng lớn. 9h53, VNI đạt đỉnh tại 395,01 điểm nhờ sắc xanh của VIC, VNM, EIB... nhưng sau đó đã xuống dốc nhanh chóng tới 392,51 lúc 10h40. Thanh khoản tại đây tăng vọt nhờ 12,8 triệu đơn vị thỏa thuận của EIB. Nổi bật nhất là ITA, sau vài phút suy yếu đã bất ngờ tăng kịch trần, khối lượng giao dịch vươn lên dẫn đầu sàn và luôn có dư mua tại giá trần cho đến hết phiên sáng. VNI đóng cửa phiên sáng tại 394,2 điểm nhờ sự hỗ trợ của những mã kể trên nhưng chỉ sau 15 phút khi phiên chiều bắt đầu, chỉ số đã nhanh chóng tụt dốc liên tục và xác lập mức điểm thấp nhất trong ngày tại 392,26 điểm. Đóng cửa, hầu hết cổ phiếu lớn giảm giá hoặc đi ngang khiến cho VNI chốt tại 392,54 điểm – giảm 1,65 điểm.

HNX: Xu hướng chủ đạo của HNX-Index trong phiên sáng là giảm điểm dần và phục hồi chút ít vào thời gian cuối, còn phiên chiều chủ yếu là đi ngang. Mức điểm thấp nhất là 55,24 thiết lập lúc 10h48. Chỉ số đóng cửa tại 55,46 – giảm 0,4 điểm. Các mã lớn trên sàn này đều yếu, một số mã đầu cơ đã bị chốt lời mạnh như FLC, bị bán sàn nhiều nhưng rất ít người mua. Vẫn có những mã như PVL tiếp tục tăng trần phiên thứ 6 liên tiếp, song khối lượng khớp lệnh vọt lên tới 3,45 triệu đơn vị - dẫn đầu sàn HNX và đột biến so với bình thường. Thanh khoản toàn sàn giảm 35,3% so với phiên trước.

Khối ngoại bán ròng 1 tỷ trên HSX. EIB bị bán ròng 13,5 tỷ, đứng sau đó là STB và VCB, bán ròng lần lượt là 4,5 và 3,7 tỷ. Khối ngoại bán ròng 2 tỷ trên HNX.

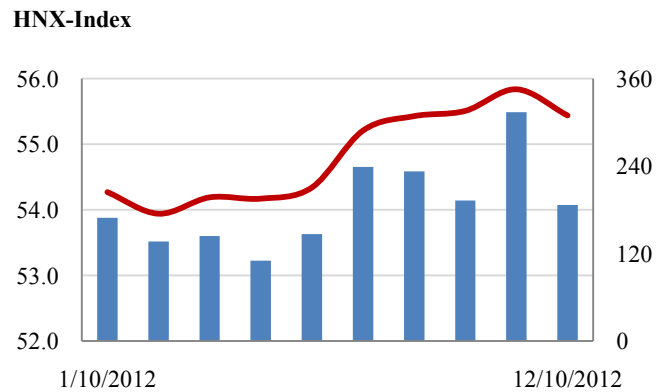
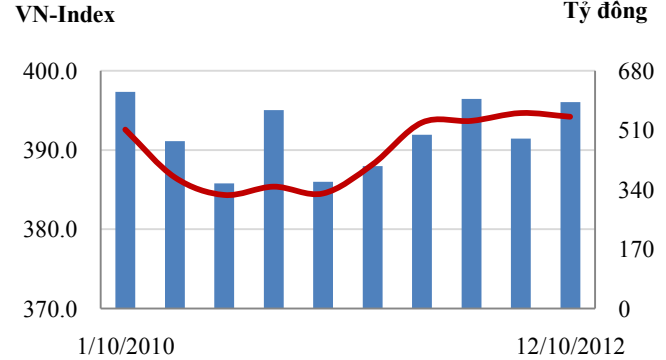
Tin trong nước

Bộ chỉ ngân sách nhà nước 9 tháng ước đạt 144.720 tỷ đồng, vượt con số 140.000 tỷ đồng mà Quốc hội thông qua trong năm tài khóa 2012 và chiếm trên 6,2% giá trị GDP theo giá hiện hành.

Ông James S. Lewis, Giám đốc phát triển kinh doanh US Eximbank cho biết, nhà băng này sẽ dành hạn mức tín dụng 1,5 tỷ USD để hỗ trợ các dự án hợp tác thương mại giữa Mỹ với Việt Nam.

Theo NHNN chi nhánh tỉnh Ninh Thuận, đến cuối tháng 9/2012, tổng nguồn vốn huy động của các tổ chức tín dụng tăng 22,13% so với cuối năm trước, tăng 28,84% so với cùng kỳ năm trước và đạt 85,3% kế hoạch 2012.

Giao dịch 10 phiên gần nhất



THẾ GIỚI

	Chi số	Tăng / Giảm điểm	%
Nhật: Nikkei 225	8,534	-12.7	-0.1%
Hong Kong: Hang Seng	21,136	137.4	0.6%

KINH TẾ VĨ MÔ

	Tháng 8	Tháng 9	Lũy kế
Tăng trưởng GDP		5.35%	
Lạm phát so hàng tháng	0.63%	2.20%	
Lạm phát so với cùng kỳ (năm)	5.04%	6.48%	
Chi số công nghiệp (%)	4.10%	4.60%	
Xuất khẩu (triệu \$)	10,308	9,700	83,800
Nhập khẩu (triệu \$)	10,257	9,800	83,700
Thâm hụt thương mại (triệu \$)	51	- 100	100
FDI cam kết (triệu \$)	450	1,046	9,526
FDI giải ngân (triệu \$)	1,030	819	8,099

(Nguồn: Tổng cục Thống kê)

CHỈ SỐ CHÍNH

	Tăng / Giảm			Khối lượng			Số lượng cổ phiếu			P/E
	Điểm	%		KL	%	GDTT	Tăng	Giảm	Đứng	
VN-Index	392.5	-1.7	-0.4%	55.4	22.3%	14.5	84	113	80	9.7x
HNX-Index	55.4	-0.4	-0.7%	29.4	-35.3%	0.1	86	114	194	6.7x
VN30	460.2	-1.1	-0.2%	21.4	23.2%	13.2	6	14	10	7.7x
19 CP vốn hóa lớn nhất	370.6	-1.7	-0.5%	9.0	-0.8%	13.5	4	9	6	6.9x
30 CP vốn hóa trung bình	146.1	-0.5	-0.4%	22.4	3.3%	0.1	5	12	11	4.7x
40 CP vốn hóa nhỏ	195.8	-1.9	-1.0%	11.4	-24.7%	0.0	9	19	11	7.4x
Ngân hàng	262.0	-1.6	-0.6%	6.0	-39.0%	13.0	3	8	6	4.8x
Bất động sản (trừ VIC)	240.4	-0.5	-0.2%	25.4	54.4%	0.5	18	19	22	5.1x
Thực phẩm (trừ MSN)	573.6	2.2	0.4%	2.2	-37.4%	0.0	4	12	12	7.5x

(KL: triệu CP)

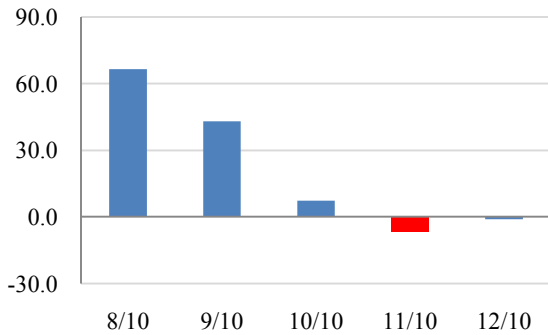
GIAO DỊCH KHỎI NGOẠI- Tuần 08/10 - 12/10

HOSE

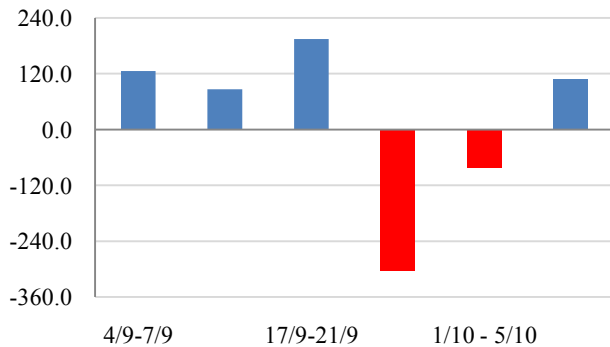
Khối ngoại mua ròng rất mạnh trong 2 phiên đầu tuần với giá trị 67 tỷ và 43 tỷ nhưng các phiên khác đều giao dịch rất yếu, 2 phiên cuối tuần bán ròng nhẹ.

Các mã được mua ròng nhiều nhất là DSN (33,1 tỷ), DPM (20,3 tỷ), VCB (16,1 tỷ), KDC (12,6 tỷ) và GAS (11,8 tỷ). Bị bán ròng nhiều nhất là EIB (22,5 tỷ), MBB (8,3 tỷ), GMD (7,9 tỷ), PPC (5,6 tỷ) và VSH (5 tỷ).

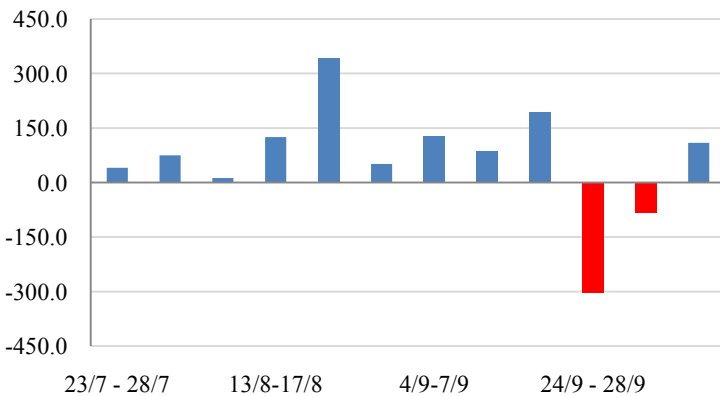
Giá trị mua ròng trong tuần (109,2 tỷ)



Giá trị mua ròng 30 phiên (128,4 tỷ)



Giá trị mua ròng 60 phiên (776,3 tỷ)

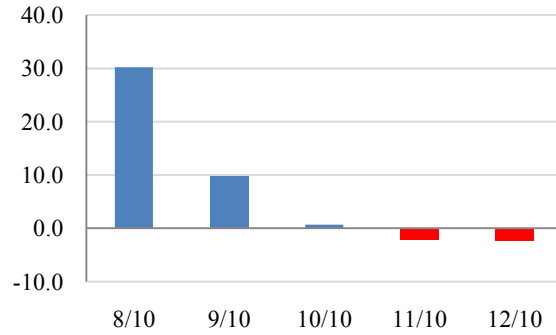


HNX

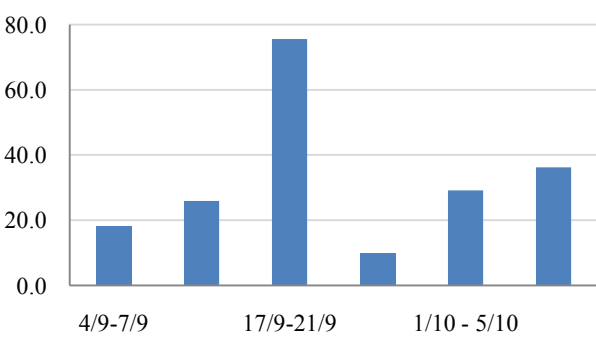
Khối ngoại mua ròng chủ yếu trong phiên đầu tuần với giá trị 30,2 tỷ và ngòì im trong các phiên còn lại. 2 phiên cuối tuần, họ bán ròng nhẹ.

Các mã được mua nhiều nhất là KLS (20 tỷ), VND, PVX, LAS, SHS. Bị bán nhiều nhất là THV, HDO, BCC, SCR, PVG.

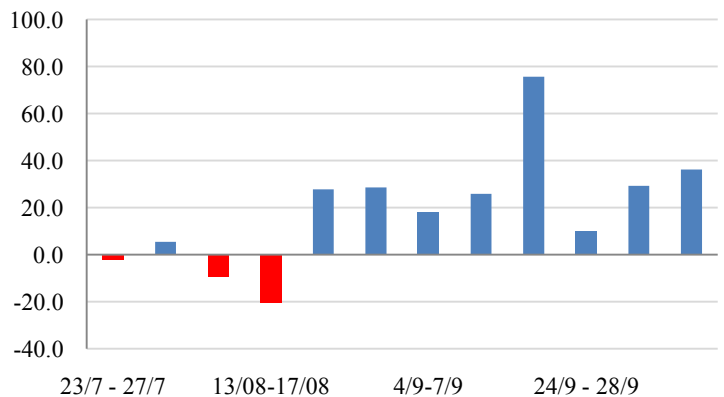
Giá trị mua ròng trong tuần (36,2 tỷ)



Giá trị mua ròng 30 phiên (195 tỷ)



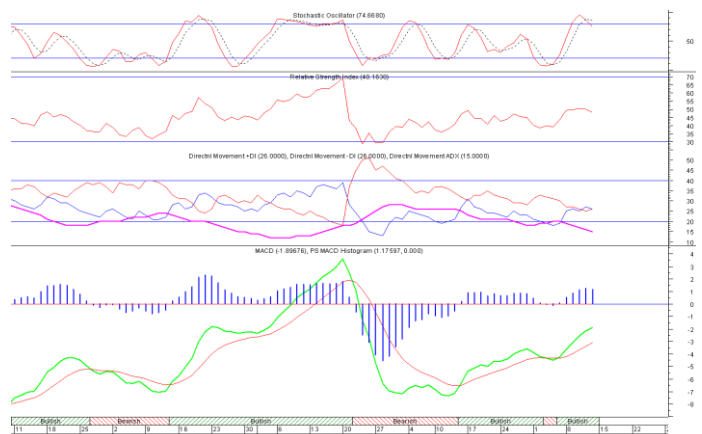
Giá trị mua ròng 60 phiên (224,6 tỷ)



PHÂN TÍCH KỸ THUẬT- HSX

VNINDEX giảm 1.65 điểm về 392.54 điểm, KLGĐ khớp ở mức khá cao đạt 40.9 triệu đơn vị, tương đương với phiên trước, đáng chú ý là ITA khớp lệnh 10.5 triệu CP trong khi phiên trước chỉ khớp 3.5 triệu CP. Thị trường linh xình giảm điểm trong phiên và giảm mạnh hơn về cuối phiên khi bên cung gia tăng lực bán. Phần lớn các cổ phiếu giảm giá, những cổ phiếu tăng nóng thời gian vừa qua bị chốt lời lớn. Trên biểu đồ kỹ thuật, VNINDEX tạo một cây nến đen đầy VNINDEX lùi về ngưỡng hỗ trợ MA20 tại 392 điểm. Những phiên tới nếu VNINDEX không bị giảm qua ngưỡng này thì thị trường vẫn còn cơ hội tăng tiếp, trường hợp VNINDEX giảm qua MA20 thì nhịp điều chỉnh có thể sẽ bắt đầu. Xu hướng chính của thị trường vẫn là dao động trong biên độ 380-400 điểm.

Khuyến nghị: Đầu tư ngắn hạn, nhà đầu tư nắm tiền nên đứng ngoài quan sát, nhà đầu tư nắm cổ phiếu canh bán ra nếu VNINDEX bị mất mốc 392 điểm. Về trung hạn, nhà đầu tư vẫn nên đứng ngoài quan sát.



XU HƯỚNG THỊ TRƯỜNG

Ngắn hạn	Trung tính
Trung hạn	Giảm điểm
Dài hạn	Trung tính

CÁC NGƯỠNG KHÁNG CỰ VÀ HỖ TRỢ

Kháng cự 1	415
Kháng cự 2	400
Vùng hỗ trợ 1	380
Vùng hỗ trợ 2	340

THÔNG TIN CẬP NHẬT TRÊN SÀN

VFMVF4 Từ ngày 16/10/2012 - 16/11/2012, Công ty Cổ phần Chứng khoán An Phát (APSI), tổ chức có liên quan đến thành viên Ban đại diện Quỹ Đầu tư Doanh nghiệp Hàng đầu Việt Nam đăng ký bán 1.400.000 chứng chỉ quỹ, chiếm 1,7% vốn điều lệ.

HBC Từ ngày 16/10/2012 - 16/11/2012, PVFC, cổ đông nội bộ của Công ty Cổ phần Xây dựng và Kinh doanh Địa ốc Hòa Bình đăng ký bán hết 1.320.000 cổ phiếu, chiếm 3,2% vốn điều lệ, nhằm cơ cấu danh mục đầu tư.

HLG Từ ngày 16/10/2012 - 16/11/2012, ông Phạm Phúc Toại - Chủ tịch Hội đồng Quản trị kiêm Tổng giám đốc Công ty Cổ phần Tập đoàn Hoàng Long đăng ký mua 3.000.000 cổ phiếu, nâng số cổ phiếu sẽ nắm giữ lên 14.111.307 cổ phiếu, chiếm 31,8% vốn điều lệ, nhằm đầu tư.

DPR Công ty cổ phần cao su Đồng Phú công bố kết quả sản xuất kinh doanh tháng 9/2012. Trong tháng 9, DPR tiêu thụ được 3.579 tấn mù, trong đó xuất khẩu 35%. Công ty đạt 233,6 tỷ đồng doanh thu từ tiêu thụ sản phẩm, dịch vụ. Lũy kế 9 tháng, DPR đạt 1.025 tỷ đồng doanh thu.

PHÂN TÍCH KỸ THUẬT- HNX

HNXINDEX giảm 0.40 điểm xuống 55.44 điểm, thanh khoản giảm còn 29.3 triệu cổ phiếu, giảm 26% so với phiên trước. Lực cầu yếu khiến HNXINDEX giảm dần về cuối phiên, nhiều cổ phiếu bị bán xuống giá đỏ cho thấy thị trường vẫn chưa hút được dòng tiền mới vào.

Trên biểu đồ kỹ thuật, HNXINDEX vẫn khó khăn trong việc vượt MA20 tại vùng 56 điểm, đây là ngưỡng kháng cự khá mạnh trong giai đoạn này của HNXINDEX. Khả năng HNXINDEX sẽ tiếp tục dao động trong kênh 54-56 điểm nếu không có thông tin vĩ mô đột biến.

Khuyến nghị: Về ngắn hạn, nhà đầu tư cầm tiền nên đứng ngoài quan sát, nhà đầu tư nắm cổ phiếu canh bán ra. Về trung hạn, nhà đầu tư vẫn nên đứng ngoài quan sát.

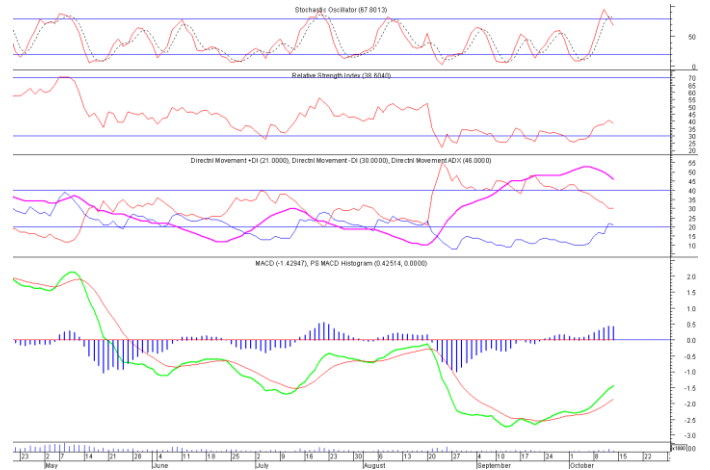


XU HƯỚNG THỊ TRƯỜNG

Ngắn hạn	Trung tính
Trung hạn	Giảm điểm
Dài hạn	Trung tính

CÁC NGƯỠNG KHÁNG CỰ VÀ HỖ TRỢ

Kháng cự 1	57.0
Kháng cự 2	62.0
Vùng hỗ trợ 1	54.0
Vùng hỗ trợ 2	50.0



THÔNG TIN CẬP NHẬT TRÊN SÀN

- PPG** Từ ngày 12/10/2012 - 9/11/2012, ông Trần Hòa - Trưởng Ban kiểm soát Công ty Cổ phần Sản xuất – Thương Mại - Dịch vụ Phú Phong đăng ký mua 100.000 cổ phiếu, nhằm tăng số cổ phần nắm giữ.
- VND** Ông Nguyễn Hoàng Giang, Tổng giám đốc Công ty cổ phần chứng khoán VNDirect cho biết, quý III/2012, công ty đạt lợi nhuận khoảng 10 tỷ đồng, lũy kế 9 tháng đầu năm ước đạt 70 tỷ đồng lợi nhuận.
- NDN** Công ty Cổ phần Đầu tư Phát triển Nhà Đà Nẵng công bố kết quả kinh doanh quý 3 và 9 tháng đầu năm 2012. Quý 3, doanh thu thuần của NDN sụt giảm mạnh so với cùng kỳ, đạt 37,7 tỷ đồng. NDN lãi 1,78 tỷ đồng quý 3, giảm mạnh 86,32% so với cùng kỳ. Lũy kế 9 tháng đạt 4,58 tỷ đồng, giảm 82,56%.
- DCS** Từ ngày 10/9/2012 - 3/10/2012, Công ty Cổ phần DC Phú Hà, tổ chức có liên quan đến Phó Giám đốc Công ty Cổ phần Đại Châu đã bán hết 661.100 cổ phiếu, chiếm 1,98% vốn điều lệ.

HSX

HNX

5CP TĂNG giá nhiều nhất			5CP GIẢM giá nhiều nhất			5CP TĂNG giá nhiều nhất			5CP GIẢM giá nhiều nhất		
Mã CK	Giá	Thay đổi	Mã CK	Giá	Thay đổi	Mã CK	Giá	Thay đổi	Mã CK	Giá	Thay đổi
DDM	1,700	6.25%	C21	15,200	-5.00%	TLT	1,700	13.33%	VE2	7,200	-16.28%
AAM	26,300	4.78%	HTL	3,800	-5.00%	NVC	1,100	10.00%	S55	20,000	-6.98%
UDC	4,400	4.76%	VNS	21,300	-4.91%	THV	1,100	10.00%	HCT	5,400	-6.90%
BTT	24,300	4.74%	HOT	25,200	-4.91%	VCH	1,300	8.33%	PSC	10,900	-6.84%
VFC	8,900	4.71%	TAC	41,400	-4.83%	SAP	15,500	6.90%	DL1	8,200	-6.82%
<i>(VND)</i>			<i>(VND)</i>			<i>(VND)</i>			<i>(VND)</i>		

5CP có KLGD nhiều nhất			5CP có GTGD nhiều nhất			5CP có KLGD nhiều nhất			5CP có GTGD nhiều nhất		
Mã CK	Thay đổi	KL	Mã CK	Thay đổi	Giá trị	Mã CK	Thay đổi	KL	Mã CK	Thay đổi	Giá trị
ITA	4.55%	10,562.0	ITA	4.55%	48.3	PVL	6.90%	3,450.6	VND	-1.08%	22.9
ASM	-1.14%	471.6	EIB	2.03%	30.5	PVX	-2.13%	3,318.4	PVX	-2.13%	15.3
EIB	2.03%	2,029.3	PGD	-0.53%	16.9	VND	-1.08%	2,471.3	KLS	-1.23%	14.0
KBC	3.64%	1,837.8	STB	-1.01%	13.7	SCR	-3.08%	1,991.7	SCR	-3.08%	12.7
SAM	0.00%	1,313.1	SBT	-1.18%	12.1	KLS	-1.23%	1,745.4	PVL	6.90%	10.7
<i>(Đơn vị: nghìn CP)</i>			<i>(Đơn vị: tỷ VND)</i>			<i>(Đơn vị: nghìn CP)</i>			<i>(Đơn vị: tỷ VND)</i>		

5CP NĐTNN mua nhiều nhất			5CP NĐTNN bán nhiều nhất			5CP NĐTNN mua nhiều nhất			5CP NĐTNN bán nhiều nhất		
Mã CK	Thay đổi	KL	Mã CK	Thay đổi	KL	Mã CK	Thay đổi	KL	Mã CK	Thay đổi	KL
MBB	0.00%	370.7	EIB	2.03%	897.2	SDH	2.56%	117.3	THV	10.00%	974.3
LCM	-0.67%	170.0	STB	-1.01%	227.7	LAS	0.00%	60.0	HDO	-6.15%	273.9
KDC	0.63%	160.0	VCB	-1.21%	150.7	PVX	-2.13%	24.3	VND	-1.08%	179.7
ITA	4.55%	148.4	KDH	-2.44%	106.0	PPS	-1.12%	21.3	BCC	0.00%	141.0
HAG	0.44%	90.8	LCG	0.00%	77.0	TC6	-0.85%	11.9	SCR	-1.56%	63.7
<i>(Đơn vị: nghìn CP)</i>			<i>(Đơn vị: nghìn CP)</i>			<i>(Đơn vị: nghìn CP)</i>			<i>(Đơn vị: nghìn CP)</i>		

Ghi chú: % thay đổi giá = (giá cao nhất trong phiên - giá thấp nhất trong phiên) / giá tham chiếu

KHUYẾN CÁO

Báo cáo này được phát hành bởi VietinBankSc. Các thông tin, nhận định trong báo cáo đều dựa trên các nguồn thông tin có sẵn, đã công bố ra công chúng được xem là đáng tin cậy và hợp pháp. Tuy nhiên, VietinBankSc không đảm bảo tính đầy đủ, chính xác của các thông tin này. Nhà đầu tư sử dụng báo cáo cần lưu ý các nhận định, dự báo trong báo cáo mang tính chủ quan của người viết. Nhà đầu tư tự chịu trách nhiệm về quyết định của mình.

Mr. Phan Ngọc Minh

Trưởng phòng Nghiên cứu- Phân tích
Tel: (84.4) 3974 7952
minhpn@vietinbanksc.com.vn

Ms. Nguyễn Thu Huyền

Phó phòng Nghiên cứu- Phân tích
Tel: (84.4) 3974 7952
huyennt@vietinbanksc.com.vn

Trụ sở chính

306 Bà Triệu, Hai Bà Trưng, Hà Nội
Tel: (84.4) 6278 0012

Chi nhánh Tp. Hồ Chí Minh

49 Tôn Thất Đạm, Q1, TP.HCM
Tel: (84.8) 3820 9987

Phòng GD Cao Thắng

Tầng trệt, số 41 Cao Thắng, Quận 3, TP. Hồ Chí Minh
Tel: (84.8) 3551 5606