

VN-Index xuyên thủng mốc 430

Không còn cổ phiếu lớn đỡ nữa, VN-Index đã rơi hơn 3 điểm ngay sau 15 phút mở màn. Trong suốt quãng thời gian sau đó, các chỉ số cũng chỉ linh xình quanh mức giảm này khi mà các mã giảm nhiều hơn mã tăng. Hôm nay, người bán đã chịu treo giá thấp, tuy nhiên người mua lại không muốn mua nữa. Các mã đầu cơ vốn hóa nhỏ đã bị bán tháo và trắng bên mua. Song cũng có không ít mã ngược dòng vẫn tăng trần như SBS, CSG, THV, SHN... Cũng giống như một vài phiên trở lại đây, thanh khoản thật quá yếu. HNX-Index đi xuống mạnh trong buổi chiều và đã đóng cửa ở mức giảm 1,55 điểm xuống còn 74,07 điểm. Giá trị giao dịch chỉ có 437,1 tỷ trong đó PVV được thỏa thuận 3,6 triệu đơn vị. VN-Index giảm 6,1 điểm còn 429,2 điểm và giá trị giao dịch cũng chỉ đạt 732 tỷ.

Trên HSX, giá trị mua ròng của khối ngoại tăng 53% lên 67,7 tỷ đồng. Dẫn đầu danh sách mua ròng là VCF được mua ròng 39,3 tỷ đồng, trong đó có 38,6 tỷ đồng giao dịch thỏa thuận. STB là mã bị bán ròng mạnh nhất, giá trị 3,4 tỷ đồng. Bên sàn Hà Nội, khối ngoại kéo dài chuỗi mua ròng lên 12 phiên liên tiếp, giá trị mua ròng đạt 4,2 tỷ đồng. Phía bán ròng, dẫn đầu là PVS, giá trị 2,3 tỷ đồng.

Tin trong nước

Luật điện lực sửa đổi: khi giá bán điện tại thời điểm tính toán so với giá bán điện hiện hành tăng với mức 5%, EVN được phép điều chỉnh tăng giá bán điện ở mức tương ứng sau khi đăng ký và được Bộ Công Thương chấp thuận

Bộ trưởng Bộ Phát triển Đan Mạch đã quyết định ngừng 3 dự án viện trợ Việt Nam vì thông tin về việc các dự án này có "gian lận", được thực hiện bởi tổ chức đánh giá độc lập PWC.

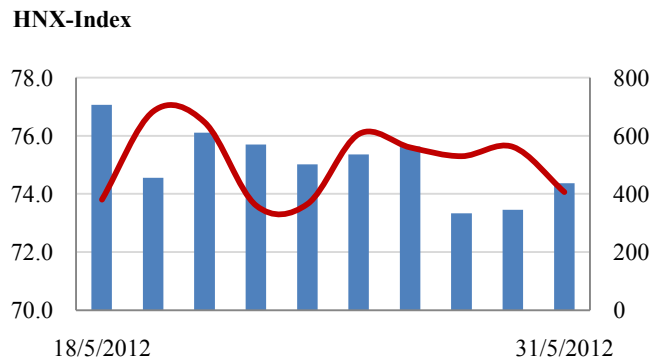
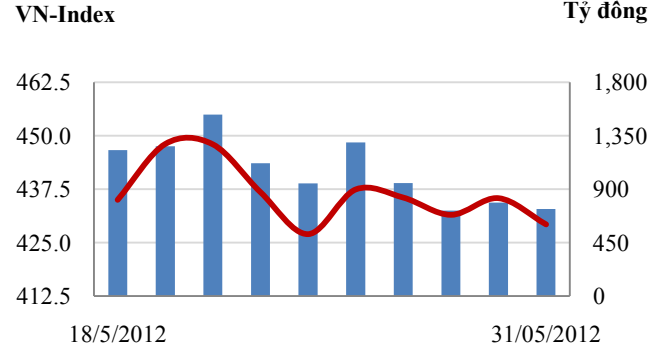
Dự thảo Thông tư quy định việc tổ chức lại tổ chức tín dụng: điều kiện để TCTD tham gia sáp nhập, hợp nhất có thời gian hoạt động tối thiểu là 5 năm kể từ thời điểm khai trương hoạt động.

Tin quốc tế

Moody's vừa hạ bậc tín nhiệm của 9 định chế tài chính của Đan Mạch, trong số đó có Danske Bank – ngân hàng lớn nhất nước này và là một trong những ngân hàng lớn nhất châu Âu do nguy cơ nợ xấu.

Theo dự báo của NHTW Hy Lạp, đồng tiền mới của Hy Lạp sẽ giảm giá 65%, tỷ lệ thất nghiệp tăng lên 34% và tỷ lệ lạm phát lên tới 30% nếu rời eurozone.

Giao dịch 10 phiên gần nhất



THẾ GIỚI

Nhật: Nikkei 225
Hong Kong: Hang Seng

Chi số	Tăng / Giảm	
	điểm	%
Nikkei 225	-90.5	-1.1%
Hang Seng	-60.7	-0.3%

KINH TẾ VĨ MÔ

	Tháng 4	Tháng 5	Lũy kế
Tăng trưởng GDP			
Lạm phát so hàng tháng	0.05%	0.18%	
Lạm phát so với cùng kỳ (năm)	10.54%	13.30%	
Chi số công nghiệp (%)	4.30%	4.40%	
Xuất khẩu (triệu \$)	8,600	9,100	42,900
Nhập khẩu (triệu \$)	9,000	9,800	43,500
Thâm hụt thương mại (triệu \$)	- 400	- 700	- 600
FDI cam kết (triệu \$)	1,600		
FDI giải ngân (triệu \$)	1,100		

(Nguồn: Tổng cục Thống kê)

CHỈ SỐ CHÍNH

	Tăng / Giảm			Khối lượng			Số lượng cổ phiếu			P/E
	Điểm	%		KL	%	GDTT	Tăng	Giảm	Đứng	
VN-Index	429.2	-6.1	-1.4%	48.2	-1.8%	2.7	49	218	30	10.9x
HNX-Index	74.1	-1.6	-2.1%	44.1	36.4%	6.5	45	212	140	9.0x
VN30	507.1	-6.3	-1.2%	12.1	-9.9%	0.6	2	26	2	14.9x
19 CP vốn hóa lớn nhất	416.1	-5.5	-1.3%	8.3	-5.6%	0.3	1	17	1	12.5x
30 CP vốn hóa trung bình	181.9	-3.8	-2.1%	20.9	27.4%	0.3	3	25	1	7.2x
40 CP vốn hóa nhỏ	267.6	-8.3	-3.1%	12.8	-5.1%	1.2	4	33	2	7.0x
Ngân hàng	347.7	-4.1	-1.2%	9.4	-9.2%	0.2	2	14	2	8.0x
Bất động sản (trừ VIC)	306.4	-7.4	-2.4%	15.3	-4.1%	0.2	11	59	5	7.8x
Thực phẩm (trừ MSN)	598.3	-8.2	-1.4%	1.9	-13.3%	0.3	6	15	8	7.5x

(KL: triệu CP)

PHÂN TÍCH KỸ THUẬT- HSX

VNINDEX giảm điểm khá mạnh về 429.20 điểm, KLGD vẫn ở mức thấp đạt 45 triệu đơn vị. Đường MA20 đã cắt MA50 cho thấy thị trường vẫn nghiêng về xu thế giảm điểm trong trung hạn, các chỉ báo kỹ thuật vẫn chưa có tín hiệu khả quan, khả năng VNINDEX sẽ hướng về vùng hỗ trợ MA200 và Fibonacci 50% tại 415 điểm. Dự đoán những phiên tới VNINDEX sẽ linh xình giảm điểm.

Khuyến nghị: Nhà đầu tư thận trọng thì kiên nhẫn chờ đợi xu thế thị trường rõ ràng mới ra quyết định. Nên duy trì tỷ lệ tiền mặt cao.



XU HƯỚNG THỊ TRƯỜNG

Ngắn hạn	Trung tính
Trung hạn	Giảm điểm
Dài hạn	Tăng

CÁC NGƯỠNG KHÁNG CỰ VÀ HỖ TRỢ

Kháng cự 1	455
Kháng cự 2	490
Vùng hỗ trợ 1	415
Vùng hỗ trợ 2	395

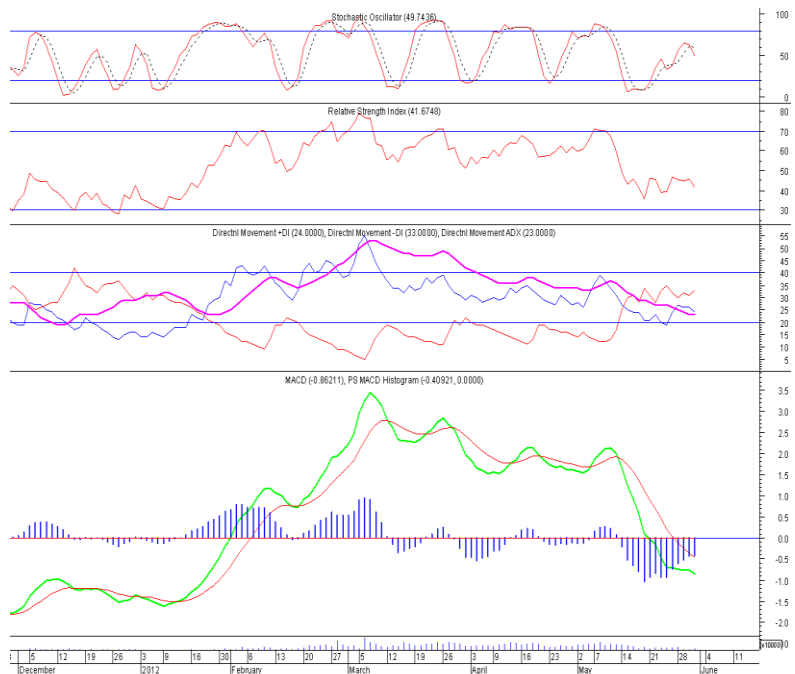
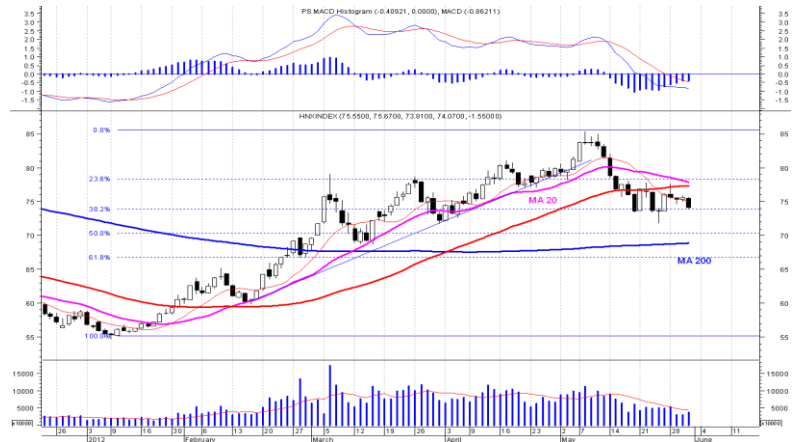
THÔNG TIN CẬP NHẬT TRÊN SÀN

- KHA** Từ ngày 31/5 - 31/7, Tổng công ty Bến Thành - TNHH Một thành viên, cổ đông nhà nước, cổ đông nội bộ, cổ đông lớn của CTCP Xuất Nhập Khẩu Khánh Hội đăng ký mua 500.000 cổ phiếu, nâng số cổ phiếu sẽ nắm giữ lên 4.287.907 cổ phiếu, chiếm 33,58% vốn điều lệ, nhằm tăng tỷ lệ sở hữu.
- LGC** Từ ngày 31/5 - 31/7, Tổng Công ty Cơ khí Giao thông Vận tải Sài Gòn - TNHH Một thành viên, cổ đông nội bộ của CTCP Cơ khí - Điện Lữ Gia đăng ký bán hết 1.677.000 cổ phiếu, nhằm giảm tỷ lệ sở hữu.
- TLG** Từ ngày 31/5 - 31/7, ông Trần Quốc Nguyên, em ông Trần Kim Thành - thành viên Hội đồng Quản trị CTCP tập đoàn Thiên Long đăng ký bán hết 79.640 cổ phiếu, nhằm đáp ứng nhu cầu tài chính cá nhân.
- KDC** Từ ngày 9/4 - 21/5, CTCP Kinh Đô Bình Dương, tổ chức có liên quan đến cổ đông nội bộ CTCP Kinh Đô đã mua 4.500.000 cổ phiếu, nhằm đầu tư tài chính.

PHÂN TÍCH KỸ THUẬT- HNX

HNXINDEX giảm điểm mạnh về sát 74 điểm. Thanh khoản vẫn ở mức thấp đạt 37 triệu đơn vị. HNXINDEX đóng cửa nằm dưới MA10 và sát Fibonacci 38.2%. Dự báo phiên giao dịch tới thị trường sẽ vẫn linh xình và thanh khoản thấp. Nếu lực cầu không tích cực tham gia thì có thể HNXINDEX sẽ giảm về vùng hỗ trợ 69 – 70 điểm.

Khuyến nghị: Nhà đầu tư thận trọng thì kiên nhẫn chờ đợi xu thế thị trường rõ ràng mới ra quyết định. Nên duy trì tỷ lệ tiền mặt cao.



XU HƯỚNG THỊ TRƯỜNG

Ngắn hạn	Trung tính
Trung hạn	Trung tính
Dài hạn	Tăng

CÁC NGƯỠNG KHÁNG CỰ VÀ HỖ TRỢ

Kháng cự 1	78.0
Kháng cự 2	85.0
Vùng hỗ trợ 1	70.0
Vùng hỗ trợ 2	67.0

THÔNG TIN CẬP NHẬT TRÊN SÀN

- AVS** Từ ngày 31/5 - 27/7, ông Đoàn Đức Tuyên - cổ đông lớn của CTCP Chứng khoán Âu Việt đăng ký bán 2.000.000 cổ phiếu, đăng ký mua 2.000.000 cổ phiếu, nhằm cơ cấu danh mục đầu tư.
- TAS** Từ ngày 31/5 - 30/7, ông Yang Xiao Dong - Chủ tịch Hội đồng Quản trị CTCP Chứng khoán Trảng An đăng ký mua 1.705.000 cổ phiếu, nhằm tăng tỷ lệ sở hữu.
- SEB** Từ ngày 28/5 - 25/7, ông Đinh Quang Chiến, cổ đông lớn của CTCP Đầu tư và Phát triển Điện miền Trung đăng ký bán 300.000 cổ phiếu, đăng ký mua 250.000 cổ phiếu, nhằm cơ cấu đầu tư.
- VCR** Từ ngày 28/5 - 25/7, Ngân hàng TMCP Xuất nhập khẩu Việt Nam, tổ chức có liên quan đến Ủy viên Hội đồng Quản trị CTCP Xây lắp và Địa ốc Vũng Tàu đăng ký bán 500.000 cổ phiếu, nhằm thực hiện giao dịch chính sách đầu tư của Ngân hàng.

HSX

HNX

5CP TĂNG giá nhiều nhất			5CP GIẢM giá nhiều nhất			5CP TĂNG giá nhiều nhất			5CP GIẢM giá nhiều nhất		
Mã CK	Thay đổi	KL	Mã CK	Thay đổi	KL	Mã CK	Thay đổi	KL	Mã CK	Thay đổi	KL
CAD	10.00%	180.2	VSG	-6.25%	2.1	VMC	6.91%	0.1	CKV	-16.33%	8.2
CSG	4.85%	1,299.7	PTL	-5.00%	263.7	NSN	6.82%	10.3	VCC	-11.11%	7.4
FBT	4.50%	0.1	PVT	-5.00%	479.6	SDE	6.67%	1.3	S12	-9.26%	1.5
SVI	4.44%	33.2	RDP	-4.95%	0.0	LM7	6.67%	0.1	VE1	-8.33%	11.0
VPK	4.44%	135.6	TAC	-4.88%	46.1	MHL	6.45%	0.8	CTM	-8.20%	33.1

(Đơn vị: nghìn CP)

5CP có KLGD nhiều nhất			5CP có GTGD nhiều nhất			5CP có KLGD nhiều nhất			5CP có GTGD nhiều nhất		
Mã CK	Thay đổi	KL	Mã CK	Thay đổi	Giá trị	Mã CK	Thay đổi	KL	Mã CK	Thay đổi	Giá trị
SBS	3.77%	2,501.9	VCF	0.78%	1.0	PVV	-5.97%	144.1	VND	-4.96%	38.0
HQC	-3.70%	1,808.2	SSI	-2.70%	27.6	VND	-4.96%	3,254.4	SCR	-4.03%	33.8
SAM	-2.35%	1,494.4	ASM	-4.43%	24.1	PVX	-3.00%	3,029.1	PVX	-3.00%	29.6
ASM	-4.43%	1,584.1	DPM	-2.88%	23.8	SCR	-4.03%	2,320.5	PVV	-5.97%	0.9
SSI	-2.70%	1,267.6	CSM	-4.74%	20.2	HBB	-1.92%	2,240.2	KLS	-3.64%	22.5

(Đơn vị: tỷ VND)

5CP NĐTNN mua nhiều nhất			5CP NĐTNN bán nhiều nhất			5CP NĐTNN mua nhiều nhất			5CP NĐTNN bán nhiều nhất		
Mã CK	Thay đổi	KL	Mã CK	Thay đổi	KL	Mã CK	Thay đổi	KL	Mã CK	Thay đổi	KL
VCF	0.78%	302.3	STB	-0.39%	134.8	DBC	-2.17%	252.6	PVS	-2.40%	140.0
MBB	-1.34%	204.6	REE	-2.96%	112.2	PGS	-3.80%	27.7	HUT	-3.20%	30.0
PNJ	0.00%	200.0	PVF	-2.31%	39.2	PVG	-2.17%	13.0	VDL	-1.76%	18.1
IJC	-3.39%	184.2	VIC	-1.90%	27.3	PVE	0.00%	10.4	PHS	-2.50%	10.0
PPC	-1.80%	181.7	SSI	-2.70%	26.2	HBB	-3.77%	10.0	VCG	-4.17%	6.0

(Đơn vị: nghìn CP)

Ghi chú: % thay đổi giá = (giá cao nhất trong phiên - giá thấp nhất trong phiên) / giá tham chiếu

KHUYẾN CÁO

Báo cáo này được phát hành bởi VietinBankSc. Các thông tin, nhận định trong báo cáo đều dựa trên các nguồn thông tin có sẵn, đã công bố ra công chúng được xem là đáng tin cậy và hợp pháp. Tuy nhiên, VietinBankSc không đảm bảo tính đầy đủ, chính xác của các thông tin này. Nhà đầu tư sử dụng báo cáo cần lưu ý các nhận định, dự báo trong báo cáo mang tính chủ quan của người viết. Nhà đầu tư tự chịu trách nhiệm về quyết định của mình.

Mr. Phan Ngọc Minh

Trưởng phòng Nghiên cứu- Phân tích
Tel: (84.4) 3974 7952
minhpn@vietinbanksc.com.vn

Ms. Nguyễn Thu Huyền

Phó phòng Nghiên cứu- Phân tích
Tel: (84.4) 3974 7952
huyennt@vietinbanksc.com.vn

Trụ sở chính

306 Bà Triệu, Hai Bà Trưng, Hà Nội
Tel: (84.4) 6278 0012

P. Giao dịch Thái Thịnh

Số 196 Thái Thịnh, Đống Đa, Hà Nội
Tel: (84.4) 3519 0142

Chi nhánh Tp. Hồ Chí Minh

49 Tôn Thất Đạm, Q1, TP.HCM
Tel: (84.8) 3820 9987

P. Giao dịch Phan Đăng Lưu

Tầng M, 24A Phan Đăng Lưu, P.6, Q.Bình Thạnh, TP.HCM
Tel: (84.8) 3551 5606