

Tiếp tục lao dốc

Thị trường buổi sáng ở trong tình trạng người mua chỉ quyết mua giá thấp còn người bán chỉ muốn bán giá cao, thêm vào đó là lực cầu cũng đã yếu đi, cho nên thanh khoản xuống thấp hơn hẳn so với các phiên trước. Có lúc VN-Index tăng hơn 3 điểm, còn HNX-Index dù chỉ rất nhẹ nhưng cũng đã xanh. Tuy nhiên có thể thấy dễ dàng là mức tăng này quá mong manh, chỉ cần người bán mất kiên nhẫn trước lực mua quá ít, chấp nhận hạ giá là chỉ số lại lao dốc nhanh chóng. Thị trường đặc biệt xấu vào buổi chiều khi người bán dường như không có sức mạnh nào, bắt buộc bán giá thấp để thoát hàng, và cổ phiếu nhanh chóng sạt hàng loạt. Chốt phiên, VN-Index giảm 7,33 điểm. HNX-Index giảm 1,4 điểm. Thanh khoản sụt mạnh, tổng giá trị giao dịch trên HNX chỉ có 545,9 tỷ đồng.

Khối ngoại tiếp tục bán ròng mạnh trên HSX với giá trị 89 tỷ đồng. Bị bán nhiều nhất là các bluechips BVH (16,2 tỷ), VIC, DPM. Ngược lại, MBB được mua ròng 7,5 tỷ, VSH được mua ròng 5,9 tỷ. Trên HNX, khối ngoại mua ròng 2 tỷ đồng. VND và PGS được mua ròng nhiều nhất, còn VCG và PVS bị bán ròng nhiều nhất.

Tin trong nước

100% thành viên Ủy ban Tài chính - Ngân sách của Quốc hội dự họp sáng 17/05 đã không đồng ý với đề xuất miễn thuế cho một số đối tượng tại tờ trình của Chính phủ.

Thị trường tài chính chiều 16.5 xuất hiện gói hỗ trợ tín dụng đầu tiên có lãi suất cho vay chỉ còn 10%/năm. Cụ thể BIDV và CTCP GP Invest sẽ hỗ trợ khách hàng vay vốn mua căn hộ tại dự án Nam Đô Complex với lãi suất 10% trong thời gian 12 tháng vay đầu tiên.

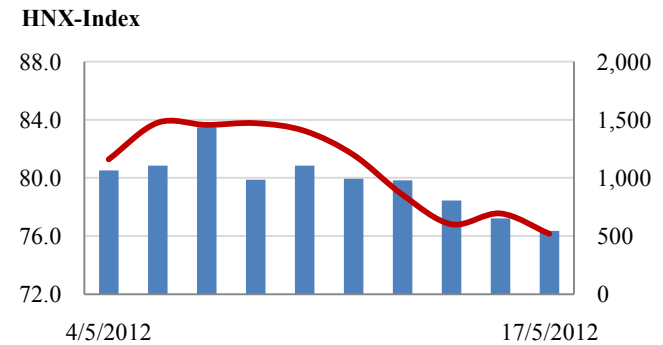
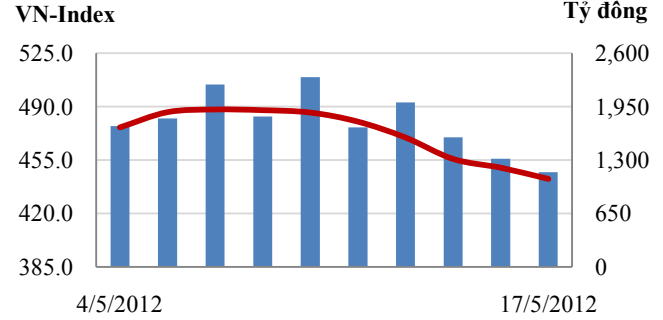
Thứ trưởng Bộ Tài chính cho biết chỉ những hàng hóa sản xuất trong nước mới được gia hạn thuế giá trị gia tăng (VAT), còn hàng tiêu dùng nhập khẩu sẽ không được hưởng chính sách này..

Tin quốc tế

Theo hãng tin Reuters, ngân hàng trung ương châu Âu (ECB) đã ngừng cung cấp thanh khoản cho một số ngân hàng Hy Lạp vì các ngân hàng này thất bại trong việc điều chỉnh cấu trúc vốn.

Với tỷ lệ 99 phiếu thuận và không có phiếu chống nào, Thượng viện Mỹ đã phủ quyết đề xuất ngân sách 3.800 tỷ USD của Tổng thống Obama.

Giao dịch 10 phiên gần nhất



THẾ GIỚI

Nhật: Nikkei 225
Hong Kong: Hang Seng

Chi số	Tăng / Giảm	
	điểm	%
Nikkei 225	8,877	75.4 0.8%
Hang Seng	19,201	-58.9 -0.3%

KINH TẾ VĨ MÔ

	Tháng 3	Tháng 4	Lũy kế
Tăng trưởng GDP	4.00%		
Lạm phát so hàng tháng	0.16%	0.05%	
Lạm phát so với cùng kỳ (năm)	15.95%	10.54%	
Chỉ số công nghiệp (%)	4.10%	4.30%	
Xuất khẩu (triệu \$)	9,150	8,600	
Nhập khẩu (triệu \$)	9,300	9,000	
Thâm hụt thương mại (triệu \$)	- 150	- 400	
FDI cam kết (triệu \$)	1,404	1,600	4,260
FDI giải ngân (triệu \$)	1,520	1,100	3,610

(Nguồn: Tổng cục Thống kê)

CHỈ SỐ CHÍNH

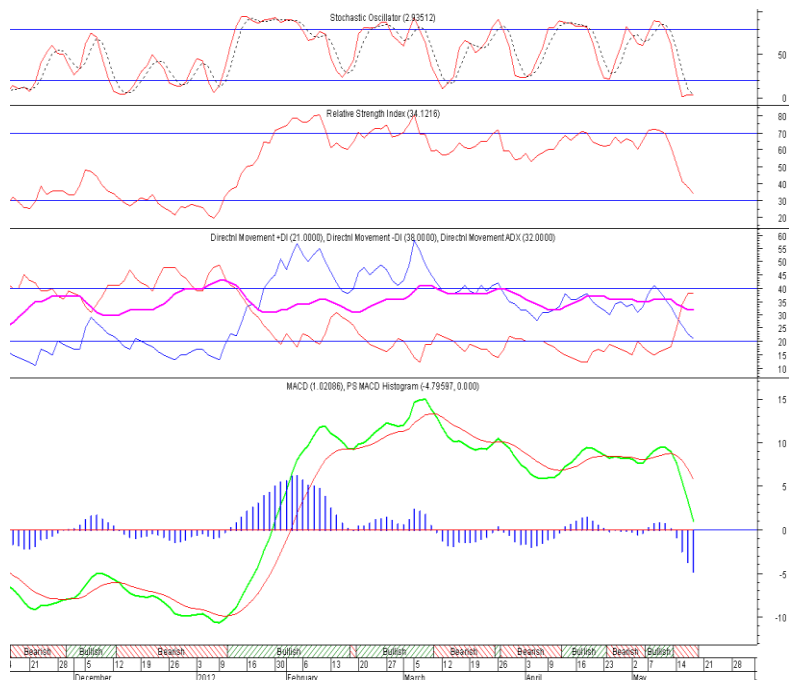
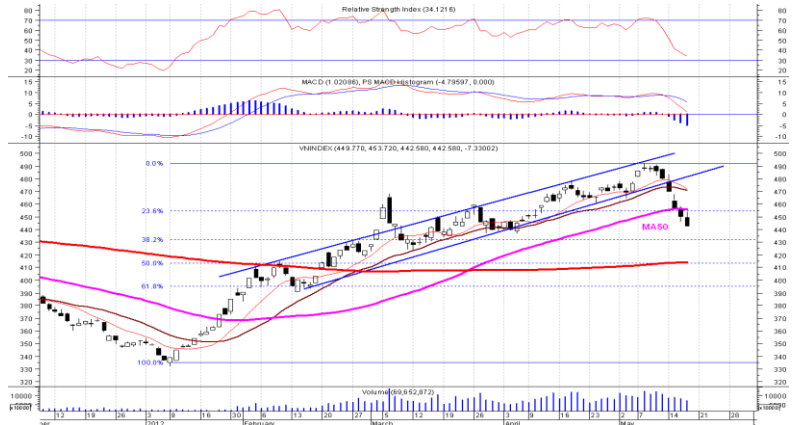
	Tăng / Giảm			Khối lượng			Số lượng cổ phiếu			P/E
	Điểm	%		KL	%	GDTT	Tăng	Giảm	Đứng	
VN-Index	442.6	-7.3	-1.7%	77.7	-10.1%	8.1	76	166	59	11.0x
HNX-Index	76.2	-1.4	-1.8%	50.8	-22.8%	2.8	85	202	109	8.9x
VN30	513.5	-6.2	-1.2%	19.9	-20.0%	0.9	6	19	5	15.1x
Ngân hàng	385.9	-9.9	-2.6%	13.6	-6.2%	0.2	1	8	2	8.4x
Bất động sản (trừ VIC)	428.6	-10.7	-2.5%	24.7	-1.8%	0.9	15	46	14	7.6x
Thực phẩm (trừ MSN)	636.3	-3.3	-0.5%	1.6	-46.2%	0.1	9	16	4	7.6x

(KL: triệu CP)

PHÂN TÍCH KỸ THUẬT- HSX

VNI tiếp tục giảm điểm mạnh về 442.58 điểm, KLGD giảm còn 69 triệu đơn vị. Số cổ phiếu giảm và giảm sản chiếm áp đảo. Khả năng MA10 sẽ cắt MA20 trong phiên 18/5, điều này cho thấy đợt điều chỉnh này sẽ kéo dài. Ngưỡng hỗ trợ tiếp theo của VNI là Fibonacci 38.2% tại 433 điểm. Quyết định bắt đáy lúc này sẽ phải đối mặt với rủi ro thị trường tiếp tục giảm và rủi ro T+4 cổ phiếu mới về tài khoản.

Khuyến nghị: Nhà đầu tư nên tranh thủ những đợt hồi phục để giảm tỷ trọng cổ phiếu trong danh mục.



XU HƯỚNG THỊ TRƯỜNG

Ngắn hạn	Giảm điểm
Trung hạn	Tăng
Dài hạn	Tăng

CÁC NGƯỠNG KHÁNG CỰ VÀ HỖ TRỢ

Kháng cự 1	490
Kháng cự 2	530
Vùng hỗ trợ 1	433
Vùng hỗ trợ 2	415

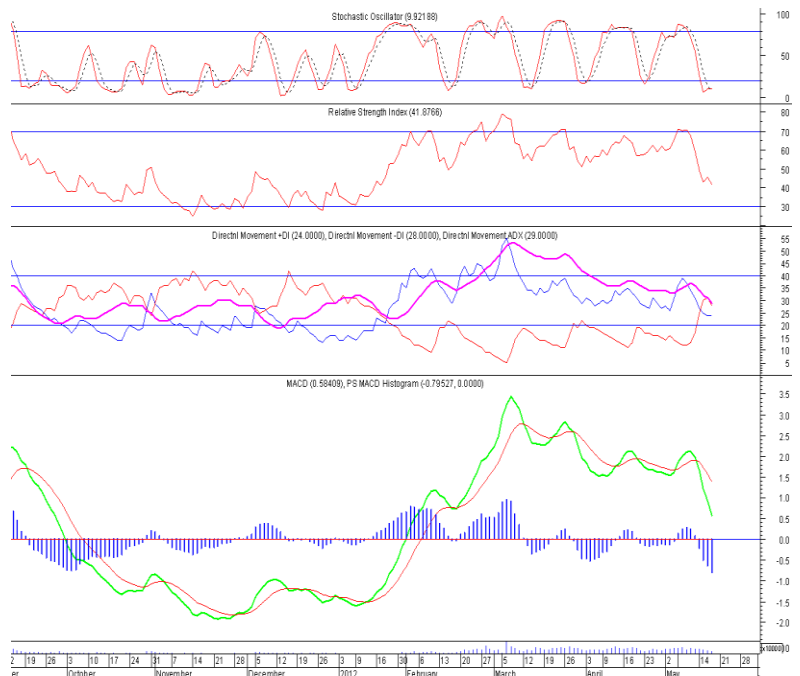
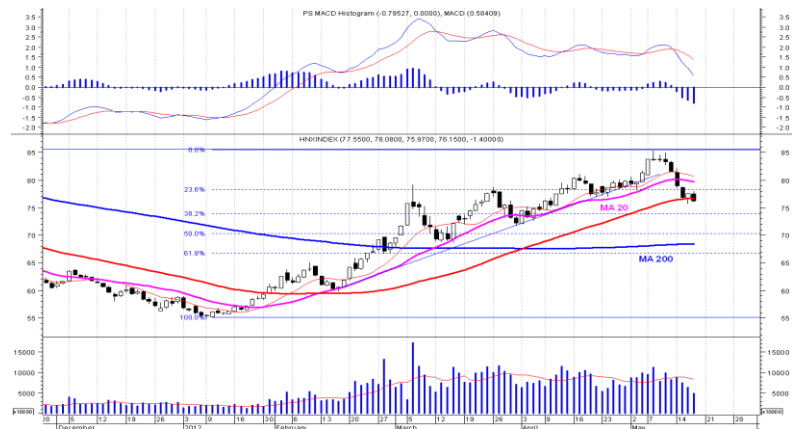
THÔNG TIN CẬP NHẬT TRÊN SÀN

- SBS** CTCP Chứng khoán Ngân hàng Sài Gòn Thương tín công bố BCTC hợp nhất quý I/2012. Trong quý I, doanh thu của công ty giảm 98% so với cùng kỳ năm 2011, xuống 7,09 tỷ đồng. Trong đó, doanh thu môi giới giảm 32% so với cùng kỳ năm 2011, doanh thu tư vấn giảm 99%, hoạt động tự doanh lỗ gần 13 tỷ đồng. Quý I/2012, SBS lỗ 660 tỷ đồng.
- FPT** CTCP FPT thông báo kết quả hoạt động 4 tháng đầu năm 2012. Kết thúc 4 tháng đầu năm, lợi nhuận toàn Tập đoàn đạt trên 755 tỷ đồng, tăng trưởng 14% so với cùng kỳ năm 2011 và hoàn thành 98% kế hoạch đề ra. Các lĩnh vực kinh doanh cốt lõi của Tập đoàn vẫn giữ vững mức tăng trưởng đáng kể đặc biệt là các lĩnh vực kinh doanh dịch vụ.
- ASP** Từ ngày 17/5 - 17/7, ông Trương Hữu Phước - Phó chủ tịch Hội đồng Quản trị CTCP Tập đoàn Dầu khí An Pha đăng ký mua 500.000 cổ phiếu, đăng ký bán 1.000.000 cổ phiếu, số cổ phiếu sẽ nắm giữ là 120.000 cổ phiếu, chiếm 0,525% vốn điều lệ, nhằm cơ cấu danh mục đầu tư.
- PPI** Từ ngày 17/5 - 17/7, ông Phạm Đức Trung - thành viên Hội đồng Quản trị kiêm Phó tổng giám đốc CTCP Phát triển hạ tầng & Bất động sản Thái Bình Dương đăng ký mua 150.000 cổ phiếu, nâng số cổ phiếu sẽ nắm giữ lên 172.287 cổ phiếu, nhằm tăng tỷ lệ nắm giữ.

PHÂN TÍCH KỸ THUẬT- HNX

HNX quay đầu giảm điểm mạnh, đóng cửa giảm xuống dưới MA50. KLGĐ giảm mạnh chỉ bằng 1/2 trước đây, đạt 48 triệu đơn vị. Thị trường giảm điểm về các ngưỡng hỗ trợ nhưng lực cầu vẫn yếu cho thấy xu thế giảm vẫn rất mạnh và chưa có dấu hiệu dừng lại. Tham gia bắt đáy lúc này sẽ phải đối mặt với rủi ro thị trường tiếp tục giảm và rủi ro T+4.

Khuyến nghị: Nhà đầu tư nên tranh thủ những đợt hồi phục để giảm tỷ trọng cổ phiếu trong danh mục.



XU HƯỚNG THỊ TRƯỜNG

Ngắn hạn	Giảm điểm
Trung hạn	Tăng
Dài hạn	Tăng

CÁC NGUỖNG KHÁNG CỰ VÀ HỖ TRỢ

Kháng cự 1	85.0
Kháng cự 2	120.0
Vùng hỗ trợ 1	76.0
Vùng hỗ trợ 2	70.0

THÔNG TIN CẬP NHẬT TRÊN SÀN

SEL Từ ngày 17/5 - 13/7, ông Nguyễn Trí Dũng - Ủy viên Hội đồng Quản trị CTCP Sông Đà 11 Thăng Long đăng ký bán 500.000 cổ phiếu, nhằm giảm tỷ lệ nắm giữ.

BVG Từ ngày 14/5 - 12/7, bà Vũ Thị Hồng Trang, con ông Vũ Hữu Trí - Ủy viên Hội đồng Quản trị CTCP Thép Bắc Việt đăng ký mua 200.000 cổ phiếu, nhằm cân đối tài chính cá nhân.

BCC Từ ngày 11/5 - 9/7, CTCP Vicem Bao bì Bim Sơn, người có liên quan đến Ủy viên Hội đồng Quản trị CTCP Xi măng Bim Sơn đăng ký bán 162.120 cổ phiếu, nhằm cơ cấu lại danh mục đầu tư.

VDS Từ ngày 23/4 - 22/5, CTCP Cung ứng Tàu biển Sài Gòn, tổ chức có liên quan đến Chủ tịch Hội đồng Quản trị CTCP Chứng khoán Rồng Việt đã bán hết 2.576.595 cổ phiếu, chiếm 7,37% vốn điều lệ.

HSX

HNX

5CP TĂNG giá nhiều nhất			5CP GIẢM giá nhiều nhất		
Mã CK	Thay đổi	KL	Mã CK	Thay đổi	KL
HHS	5.00%	116.7	ACC	-17.93%	33.8
BT6	5.00%	2,583.9	VRC	-13.46%	8.9
CYC	5.00%	1.3	VKP	-12.50%	44.7
KAC	4.95%	6.9	HVG	-5.24%	159.5
SBC	4.92%	2.0	RAL	-5.00%	37.7

(Đơn vị: nghìn CP)

5CP TĂNG giá nhiều nhất			5CP GIẢM giá nhiều nhất		
Mã CK	Thay đổi	KL	Mã CK	Thay đổi	KL
VC6	13.33%	0.1	LDP	-14.72%	4.9
TH1	8.64%	98.8	NET	-13.06%	0.6
VE1	8.16%	36.3	VBC	-10.88%	0.2
CMI	7.22%	310.8	SGC	-10.38%	0.1
TCT	7.00%	2.6	PPG	-9.68%	17.5

(Đơn vị: nghìn CP)

5CP có KLGD nhiều nhất			5CP có GTGD nhiều nhất		
Mã CK	Thay đổi	KL	Mã CK	Thay đổi	Giá trị
BT6	5.00%	2.5	STB	-2.76%	56.3
STB	-2.76%	2,252.7	VCB	-4.41%	52.9
ASM	-4.74%	2,068.1	ASM	-4.74%	37.8
HQC	-4.76%	2,054.2	DPM	0.60%	35.1
NVT	-4.55%	1,921.2	HAG	-2.44%	30.5

(Đơn vị: tỷ VND)

5CP có KLGD nhiều nhất			5CP có GTGD nhiều nhất		
Mã CK	Thay đổi	KL	Mã CK	Thay đổi	Giá trị
VND	-3.23%	3,708.0	VND	-3.23%	45.4
KLS	-2.63%	2,654.0	SCR	-1.52%	36.5
HBB	-3.51%	3,187.6	KLS	-2.63%	30.0
PVX	-4.76%	2,974.1	PVX	-4.76%	30.2
SCR	-1.52%	2,777.7	PVS	-3.19%	27.8

(Đơn vị: tỷ VND)

5CP NĐTNN mua nhiều nhất			5CP NĐTNN bán nhiều nhất		
Mã CK	Thay đổi	KL	Mã CK	Thay đổi	KL
MBB	-1.34%	507.8	EIB	-0.55%	485.9
VSH	0.00%	472.8	ITA	-5.00%	456.0
REE	0.61%	211.0	OGC	-4.35%	395.0
HSG	-4.49%	161.0	CTG	-0.90%	385.9
HPG	-0.81%	108.1	DPM	0.60%	373.6

(Đơn vị: nghìn CP)

5CP NĐTNN mua nhiều nhất			5CP NĐTNN bán nhiều nhất		
Mã CK	Thay đổi	KL	Mã CK	Thay đổi	KL
VND	-1.63%	501.0	VCG	-4.84%	343.7
PGS	0.00%	194.6	KLS	-2.63%	201.5
HBB	-1.79%	55.0	PVS	-2.14%	179.9
NTP	0.00%	47.6	PVX	-1.94%	99.6
CVT	-2.82%	17.9	AVS	-2.22%	43.5

(Đơn vị: nghìn CP)

Ghi chú: % thay đổi giá = (giá cao nhất trong phiên - giá thấp nhất trong phiên) / giá tham chiếu

KHUYẾN CÁO

Báo cáo này được phát hành bởi VietinBankSc. Các thông tin, nhận định trong báo cáo đều dựa trên các nguồn thông tin có sẵn, đã công bố ra công chúng được xem là đáng tin cậy và hợp pháp. Tuy nhiên, VietinBankSc không đảm bảo tính đầy đủ, chính xác của các thông tin này. Nhà đầu tư sử dụng báo cáo cần lưu ý các nhận định, dự báo trong báo cáo mang tính chủ quan của người viết. Nhà đầu tư tự chịu trách nhiệm về quyết định của mình.

Mr. Phan Ngọc Minh

Trưởng phòng Nghiên cứu- Phân tích
Tel: (84.4) 3974 7952
minhpn@vietinbanksc.com.vn

Ms. Nguyễn Thu Huyền

Phó phòng Nghiên cứu- Phân tích
Tel: (84.4) 3974 7952
huyennt@vietinbanksc.com.vn

Trụ sở chính

306 Bà Triệu, Hai Bà Trưng, Hà Nội
Tel: (84.4) 6278 0012

P. Giao dịch Thái Thịnh

Số 196 Thái Thịnh, Đống Đa, Hà Nội
Tel: (84.4) 3519 0142

Chi nhánh Tp. Hồ Chí Minh

49 Tôn Thất Đạm, Q1, TP.HCM
Tel: (84.8) 3820 9987

P. Giao dịch Phan Đăng Lưu

Tầng M, 24A Phan Đăng Lưu, P.6, Q.Bình Thạnh, TP.HCM
Tel: (84.8) 3551 5606