

**Cổ phiếu khoáng sản vẫn chưa ngừng đà tăng giá**

Sau khi công bố dự thảo đề án sát nhập, cổ phiếu HBB tăng giá và tiếp tục được giao dịch sôi động với hơn 13 triệu đơn vị mặc dù không đạt được mức giá trần. Trong khi đó, SHB giảm giá nhẹ. Các chỉ số nỗ lực chinh phục mốc 475 và 80 nhưng vẫn không thể bứt phá do lực cầu chưa đủ mạnh. Khép lại phiên buổi sáng, VN-Index tăng nhẹ và nhà đầu tư kỳ vọng vào một buổi chiều sôi động hơn. Tuy nhiên, trong suốt cả phiên chiều, chỉ số tiếp tục đi ngang. Cổ phiếu bất động sản không tích cực lắm khi hàng loạt mã vừa và nhỏ quay đầu giảm điểm, giao dịch lại tập trung tại các mã khoáng sản. DPM rất tích cực khi tăng 0,9 điểm, giao dịch trên 2 triệu đơn vị và được khối ngoại mua vào mạnh. Chốt phiên, VN-Index giảm 2,66 điểm còn 470,21 điểm. HNX-Index giảm 0,81 điểm còn 78,74 điểm.

Trên HSX, khối ngoại mua ròng 28 tỷ trong đó HPG và KDC được mua nhiều nhất là 10,3 tỷ và 6,8 tỷ. Trong khi đó PHR bị bán ròng nhiều nhất 9,7 tỷ. BVH và DPM bị bán ròng 6,7 tỷ và 5,2 tỷ. Trên HNX, khối ngoại cũng mua ròng 19 tỷ. KLS được mua ròng mạnh nhất và SCR bị bán nhiều nhất.

**Tin trong nước**

Giá vàng tiếp tục tăng tốc. Hiện giá vàng SJC của Sài Gòn SJC niêm yết ở 42,9 - 43,1 triệu đồng/lượng. Giá vàng SJC tại Bảo Tín Minh Châu là 43,03 - 43,13 triệu đồng/lượng.

UBND Hà Nội báo cáo về tình hình đầu tư nước ngoài: quý I/2012, toàn thành phố có 64 dự án cấp mới và tăng vốn với tổng đầu tư đạt 147,6 triệu USD, bằng 81,8% số dự án và 19% vốn đầu tư đăng ký mới so với cùng kỳ năm ngoái.

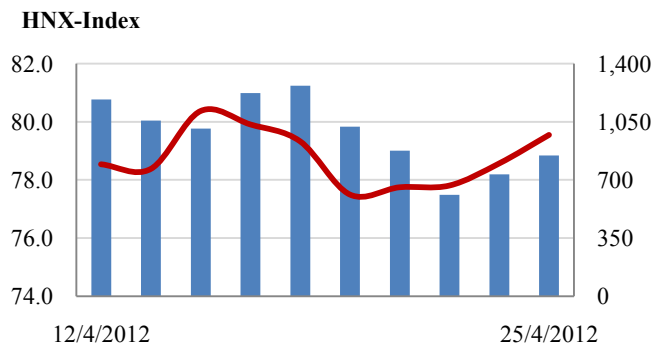
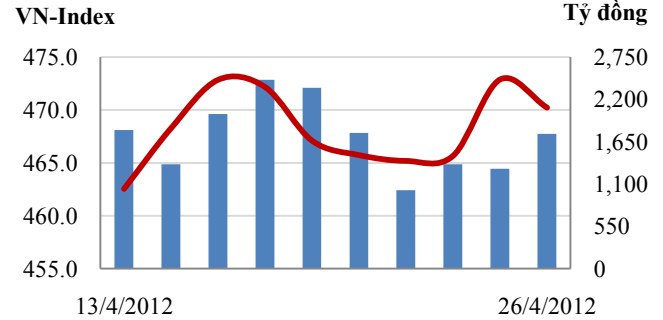
Từ ngày 1.5 tới, thông tư 11/2011/TT-NHNN của NHNN về chấm dứt huy động và cho vay vốn bằng vàng của tổ chức tín dụng (TCTD) bắt đầu có hiệu lực.

**Tin quốc tế**

Cục dự trữ liên bang Mỹ (Fed) quyết định giữ lãi suất từ 0%-0,25% ít nhất đến hết 2014, nhưng không có ý định nới lỏng hơn nữa chính sách tiền tệ.

Các ngân hàng Trung Quốc lần lượt hạ lãi suất cho vay thế chấp khi chính phủ cố gắng kiểm soát thị trường bất động sản mà không làm giảm thanh khoản.

**Giao dịch 10 phiên gần nhất**



**THẾ GIỚI**

	Chỉ số	Tăng / Giảm điểm	%
Nhật: Nikkei 225	9,562	0.8	0.0%
Hong Kong: Hang Seng	20,810	163.4	0.8%

**KINH TẾ VĨ MÔ**

	Tháng 3	Tháng 4	Lũy kế
Tăng trưởng GDP	4.00%		
Lạm phát so hàng tháng	0.16%	0.05%	
Lạm phát so với cùng kỳ (năm)	15.95%	10.54%	
Chỉ số công nghiệp (%)	4.10%		
Xuất khẩu (triệu \$)	9,150		
Nhập khẩu (triệu \$)	9,300		
Thâm hụt thương mại (triệu \$)	- 150		
FDI cam kết (triệu \$)	1,404		
FDI giải ngân (triệu \$)	1,520		

(Nguồn: Tổng cục Thống kê)

**CHỈ SỐ CHÍNH**

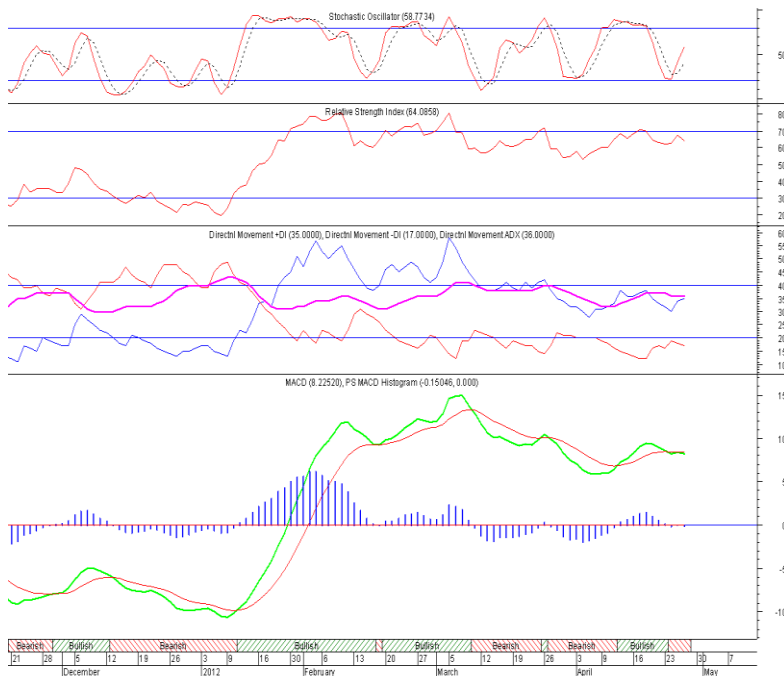
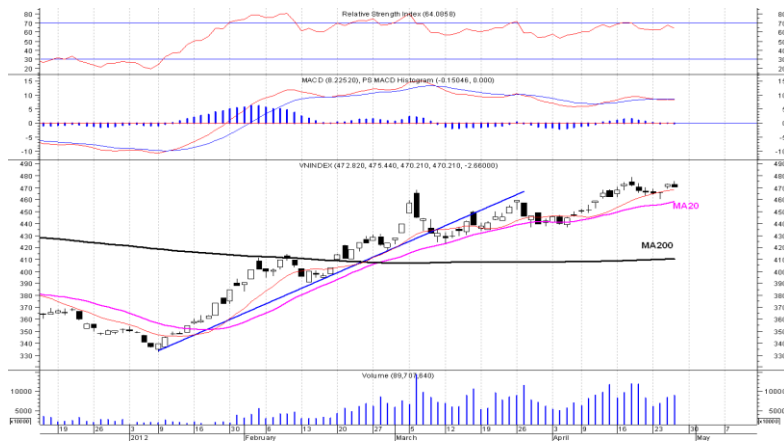
	Tăng / Giảm			Khối lượng			Số lượng cổ phiếu			P/E
	Điểm	%		KL	%	GDTT	Tăng	Giảm	Đứng	
VN-Index	470.2	-2.7	-0.6%	96.3	9.4%	5.8	135	106	62	11.2x
HNX-Index	78.7	-0.8	-1.0%	75.0	-11.8%	5.7	126	149	121	9.2x
VN30	538.1	-4.7	-0.9%	22.6	-38.5%	4.0	8	20	2	15.2x
19 CP vốn hóa lớn nhất	499.9	-3.9	-0.8%	15.0	-6.7%	3.0	5	13	1	13.5x
30 CP vốn hóa trung bình	230.6	-2.8	-1.2%	44.0	7.6%	4.0	6	19	4	8.2x
40 CP vốn hóa nhỏ	341.1	-7.8	-2.3%	28.0	-7.1%	0.3	12	23	5	8.6x
Ngân hàng	374.0	-3.6	-1.0%	19.3	5.7%	2.2	1	8	0	9.1x
Bất động sản (trừ VIC)	243.2	-3.3	-1.3%	30.9	6.4%	0.9	18	25	12	8.0x
Thực phẩm (trừ MSN)	637.9	-10.8	-1.7%	2.0	16.3%	0.2	8	16	5	7.6x

(KL: triệu CP)

**PHÂN TÍCH KỸ THUẬT- HSX**

VNI sau khi tiến sát mức đỉnh cũ 475 điểm thì bắt đầu đi xuống. Cuối phiên áp lực bán mạnh đẩy VNI giảm về 470 điểm, KLGĐ khớp lệnh tiếp tục tăng đạt gần 90 triệu đơn vị. VNI có thể còn phải linh xình ở vùng này một vài phiên rồi mới hình thành xu thế mới. Xu thế ngắn hạn của VNI đang là trung tính.

**Khuyến nghị:** Nhà đầu tư chấp nhận mạo hiểm có thể dùng một phần vốn mua khi thị trường giảm. NĐT an toàn thì đợi xu thế thị trường rõ ràng mới quyết định.



**XU HƯỚNG THỊ TRƯỜNG**

Ngắn hạn	Trung tính
Trung hạn	Tăng
Dài hạn	Tăng

**CÁC NGƯỠNG KHÁNG CỰ VÀ HỖ TRỢ**

Kháng cự 1	475
Kháng cự 2	520
Vùng hỗ trợ 1	440
Vùng hỗ trợ 2	425

**THÔNG TIN CẬP NHẬT TRÊN SÀN**

**PVF** Sáng 26/4, tại cuộc họp báo Tổng Công ty Tài Chính Cổ phần Dầu khí Việt Nam, ông Nguyễn Thiện Bảo, Tổng giám đốc PVFC đã chia sẻ thông tin về định hướng chuyển đổi thành Ngân hàng thương mại của PVFC. Các hoạt động chuẩn bị cho việc chuyển đổi này đang được PVFC tiến hành.

**DIG** Tổng CTCP đầu tư phát triển xây dựng thông báo kết quả kinh doanh quý I/2012. Doanh thu thuần quý I đạt 58,3 tỷ đồng, giảm 21% so với cùng kỳ năm 2011. Giá vốn hàng bán giảm 25% xuống 34,5 tỷ đồng. Lợi nhuận gộp là 23,8 tỷ đồng, giảm 16%. Lợi nhuận sau thuế DIG là 29,5 tỷ đồng, tăng 21% so với cùng kỳ.

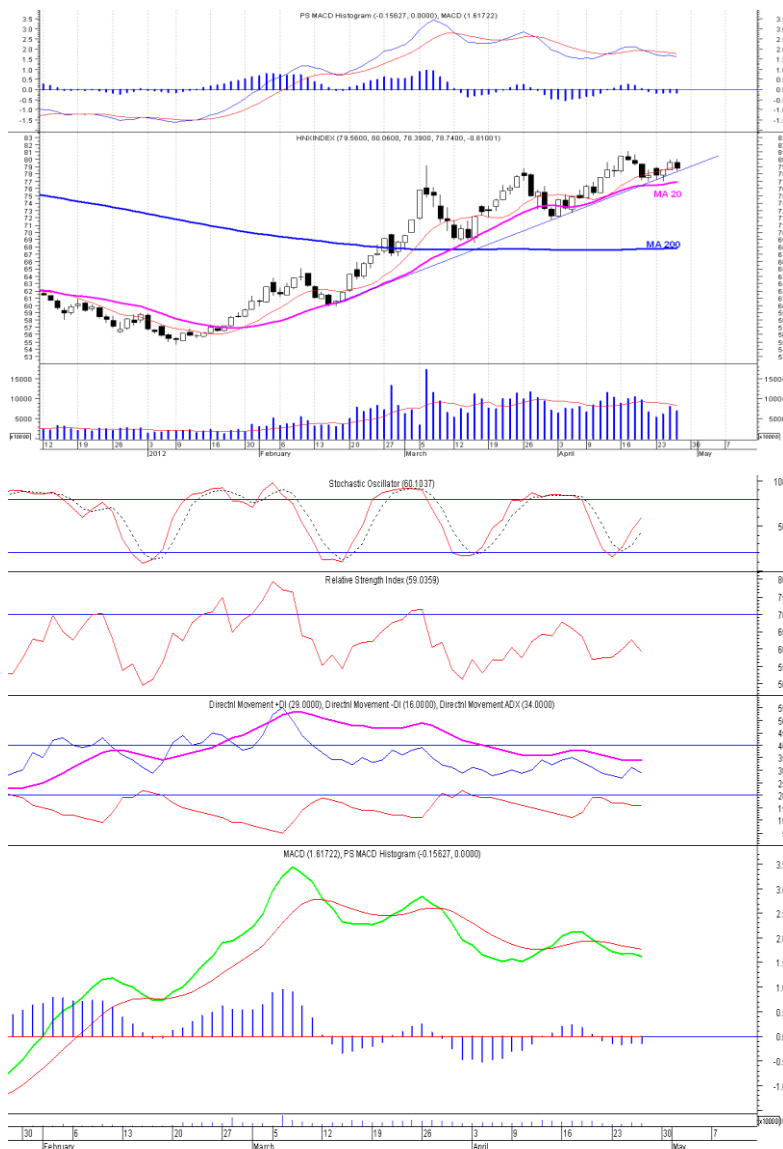
**AVF** Từ ngày 2/5 - 31/5, BSC, cổ đông lớn của CTCP Việt An đăng ký mua 1.543.595 cổ phiếu, đăng ký bán 1.543.595 cổ phiếu, số cổ phiếu sẽ nắm giữ là 1.543.595 cổ phiếu, nhằm cơ cấu lại danh mục đầu tư.

**BBC** Ngày 13/4, Quỹ Tầm Nhìn SSI, cổ đông lớn của CTCP Bibica đã mua 200.000 cổ phiếu, nâng số cổ phiếu nắm giữ lên 1.023.320 cổ phiếu, chiếm 6,68% vốn điều lệ.

### PHÂN TÍCH KỸ THUẬT- HNX

Mở cửa HNX tăng khá nhưng càng về cuối phiên áp lực bán gia tăng khiến HNX giảm hết mức tăng của phiên trước. KLGĐ giảm xuống còn 69 triệu đơn vị. HNX vẫn đang nằm trên và sát đường trendline tăng từ Tháng 2. Ngưỡng hỗ trợ mạnh MA20 của HNX ở vùng 77 điểm.

**Khuyến nghị:** Nhà đầu tư chấp nhận mạo hiểm có thể dùng một phần vốn mua khi thị trường giảm. NĐT an toàn thì đợi xu thế thị trường rõ ràng mới quyết định.



### XU HƯỚNG THỊ TRƯỜNG

Ngắn hạn	Trung tính
Trung hạn	Tăng
Dài hạn	Tăng

### CÁC NGƯỠNG KHÁNG CỰ VÀ HỖ TRỢ

Kháng cự 1	80.0
Kháng cự 2	90.0
Vùng hỗ trợ 1	72.0
Vùng hỗ trợ 2	68.0

### THÔNG TIN CẬP NHẬT TRÊN SÀN

**VDS** Từ ngày 26/4 - 25/6, ông Nguyễn Văn Minh - Trưởng Ban kiểm soát CTCP Chứng khoán Rồng Việt đăng ký mua 10.000 cổ phiếu, nhằm đầu tư cá nhân.

**KSD** Từ ngày 27/4 - 22/6, bà Lưu Thị Ánh Tuyết, vợ ông Hoàng Quốc Tùng - Phó Chủ tịch Hội đồng Quản trị Tổng CTCP Xuất khẩu Đông Nam Á Hamico đăng ký bán 5.688 cổ phiếu, đăng ký mua 20.000 cổ phiếu, nhằm cơ cấu danh mục đầu tư.

**VCM** Từ ngày 2/3 - 20/4, ông Nguyễn Văn Hiệp - Ủy viên Hội đồng Quản trị, Tổng Giám đốc CTCP Nhân lực và Thương mại Vinaconex đăng ký mua 50.000 cổ phiếu, đã mua 9.500 cổ phiếu, nâng số cổ phiếu nắm giữ lên 70.000 cổ phiếu, chiếm 2,33% vốn điều lệ.

**WSS** Từ ngày 26/4 - 20/6, ông Phạm Xuân Phương - Ủy viên Hội đồng Quản trị CTCP Chứng khoán Phố Wall đăng ký bán 1.700.000 cổ phiếu, nhằm tham gia giao dịch cổ phiếu.

**HSX**

**HNX**

5CP TĂNG giá nhiều nhất			5CP GIẢM giá nhiều nhất		
Mã CK	Thay đổi	KL	Mã CK	Thay đổi	KL
VKP	12.50%	6.8	SFI	-4.88%	3.3
BAS	8.33%	2.1	PAC	-4.84%	8.5
FDG	4.96%	0.1	TAC	-4.81%	3.9
DRC	4.94%	85.0	PDN	-4.76%	0.4
VSC	4.94%	10.8	PTL	-4.76%	62.8

(Đơn vị: nghìn CP)

5CP TĂNG giá nhiều nhất			5CP GIẢM giá nhiều nhất		
Mã CK	Thay đổi	KL	Mã CK	Thay đổi	KL
VAT	10.00%	4.2	ASA	-9.32%	85.9
TCT	6.97%	20.4	THV	-9.09%	475.8
LCS	6.95%	270.7	HAT	-8.90%	3.0
CSC	6.94%	90.8	VDL	-6.98%	1.1
CAP	6.71%	44.5	PTM	-6.98%	1.3

(Đơn vị: nghìn CP)

5CP có KLGD nhiều nhất			5CP có GTGD nhiều nhất		
Mã CK	Thay đổi	KL	Mã CK	Thay đổi	Giá trị
SAM	4.30%	4,833.6	DPM	2.62%	79.6
LCG	3.10%	4,670.7	LCG	3.10%	61.9
PVF	1.35%	3,155.4	SSI	-2.15%	50.1
MBB	-1.92%	2,627.5	PVF	1.35%	47.4
KTB	4.55%	2,420.9	SAM	4.30%	46.6

(Đơn vị: tỷ VND)

5CP có KLGD nhiều nhất			5CP có GTGD nhiều nhất		
Mã CK	Thay đổi	KL	Mã CK	Thay đổi	Giá trị
HBB	1.43%	13,290.0	HBB	1.43%	95.7
PVX	-2.54%	4,867.8	SCR	-0.61%	64.9
SHB	-3.48%	2,381.0	PVX	-2.54%	56.4
SCR	-0.61%	3,923.8	SHB	-3.48%	26.5
VND	-3.08%	2,847.0	VND	-3.08%	36.2

(Đơn vị: tỷ VND)

5CP NĐTNN mua nhiều nhất			5CP NĐTNN bán nhiều nhất		
Mã CK	Thay đổi	KL	Mã CK	Thay đổi	KL
HPG	-2.28%	397.9	PHR	4.72%	290.5
ITA	-3.12%	263.8	DPM	2.62%	145.5
HSG	4.84%	207.0	PVT	-3.70%	130.0
STB	-0.80%	172.3	BVH	-4.17%	95.9
OGC	0.00%	162.1	CTG	-1.35%	86.2

(Đơn vị: nghìn CP)

5CP NĐTNN mua nhiều nhất			5CP NĐTNN bán nhiều nhất		
Mã CK	Thay đổi	KL	Mã CK	Thay đổi	KL
KLS	-1.56%	584.2	AVS	-4.08%	82.3
SHB	-2.63%	297.0	BVS	-2.61%	75.0
PVS	-1.64%	199.0	SCR	-0.61%	74.6
VCG	-1.49%	184.9	VNR	-5.65%	30.0
PGS	-4.05%	134.1	PVI	-1.08%	20.0

(Đơn vị: nghìn CP)

Ghi chú: % thay đổi giá = (giá cao nhất trong phiên - giá thấp nhất trong phiên) / giá tham chiếu

**KHUYẾN CÁO**

Báo cáo này được phát hành bởi VietinBankSc. Các thông tin, nhận định trong báo cáo đều dựa trên các nguồn thông tin có sẵn, đã công bố ra công chúng được xem là đáng tin cậy và hợp pháp. Tuy nhiên, VietinBankSc không đảm bảo tính đầy đủ, chính xác của các thông tin này. Nhà đầu tư sử dụng báo cáo cần lưu ý các nhận định, dự báo trong báo cáo mang tính chủ quan của người viết. Nhà đầu tư tự chịu trách nhiệm về quyết định của mình.

**Mr. Phan Ngọc Minh**

Trưởng phòng Nghiên cứu- Phân tích  
Tel: (84.4) 3974 7952  
minhpn@vietinbanksc.com.vn

**Ms. Nguyễn Thu Huyền**

Phó phòng Nghiên cứu- Phân tích  
Tel: (84.4) 3974 7952  
huyennt@vietinbanksc.com.vn

**Trụ sở chính**

306 Bà Triệu, Hai Bà Trưng, Hà Nội  
Tel: (84.4) 6278 0012

**P. Giao dịch Thái Thịnh**

Số 196 Thái Thịnh, Đống Đa, Hà Nội  
Tel: (84.4) 3519 0142

**Chi nhánh Tp. Hồ Chí Minh**

49 Tôn Thất Đạm, Q1, TP.HCM  
Tel: (84.8) 3820 9987

**P. Giao dịch Phan Đăng Lưu**

Tầng M, 24A Phan Đăng Lưu, P.6, Q.Bình Thạnh, TP.HCM  
Tel: (84.8) 3551 5606