

HNX phục hồi nhẹ cuối phiên

Phiên giao dịch cuối tuần linh xình và buồn tẻ mặc dù tổng giá trị giao dịch vẫn đạt 2639 tỷ đồng. Sau đợt khớp lệnh liên tục, các bluechips trên HSX tăng điểm nhẹ giúp VN-Index không bị suy giảm nhiều, song ngay sau đó, áp lực xả hàng, đặc biệt tại các cổ phiếu bất động sản và các nhóm ngành liên quan như thép, vật liệu xây dựng tăng lên rất mạnh. Nhiều cổ phiếu nhanh chóng nằm sàn. Trong phiên liên tục có bull trap. VN-Index có lúc tăng lên đến gần mốc 470 nhưng rồi lại giảm trở lại và chốt phiên giảm 1,36 điểm tại 465,72 điểm. Trái lại, HNX về cuối phiên đã hồi trở lại, tăng nhẹ 0,25 điểm và đóng cửa ở mức 77,75 điểm. Các mã dẫn dắt trên sàn này như VND, KLS đã lấy lại màu xanh.

Trên HSX, khối ngoại mua ròng 29 tỷ đồng, lượng mua tập trung tại các mã ngân hàng quen thuộc: MBB (12,9 tỷ) và VCB (8,5 tỷ). Đặc biệt, họ đã quay lại mua ròng 7,1 tỷ đối với STB. VIC bị bán ròng mạnh nhất với 15,1 tỷ. Trên HNX, khối ngoại cũng mua ròng khá mạnh với giá trị 10 tỷ đồng. Được mua ròng nhiều nhất là PVS (6,6 tỷ đồng).

Tin trong nước

CPI tháng 4 trên địa bàn Hà Nội đã giảm 0,03% so với tháng trước và tăng 9,52% so với cùng kỳ năm trước. CPI Tháng 4 Long An giảm 0,43% và Đồng Nai tăng 0,09% so với tháng trước.

Chính phủ vừa có báo cáo gửi Ủy ban Thường vụ Quốc hội cho hay cán cân thanh toán tổng thể quý I/2012 ước thặng dư 2 tỷ USD (cùng kỳ thâm hụt 126 triệu USD). Dự trữ ngoại tệ của Nhà nước ở mức khoảng 9 tuần nhập khẩu.

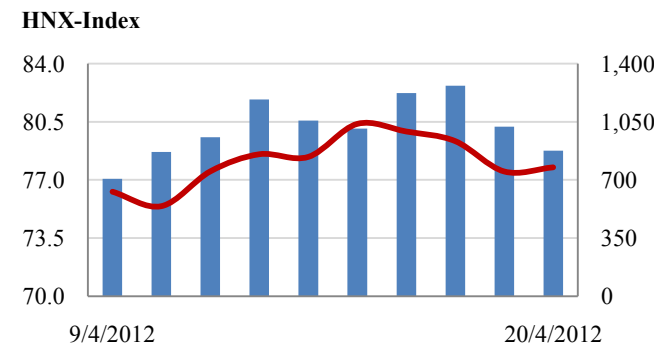
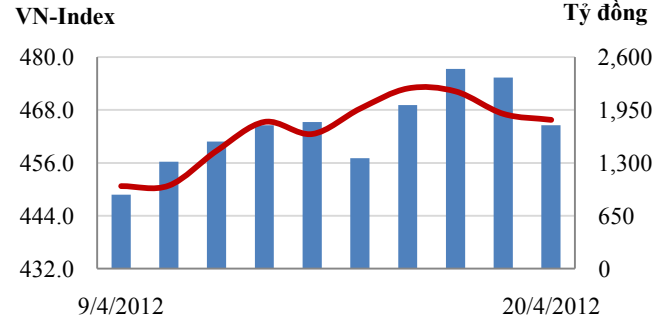
Theo TS Cao Sỹ Kiêm, Chủ tịch Hiệp hội DN vừa và nhỏ, vào tháng 6 tới, nếu xử lý xong 9 NH yếu kém, có thể sẽ bỏ trần lãi suất, tiến tới tự do hóa lãi suất trên thị trường.

Tin quốc tế

Kho dự trữ ngoại hối trị giá 3,2 nghìn tỷ USD của Trung Quốc bắt đầu mở để cấp các khoản vay cho một số ngân hàng từ cuối 2011.

Trong báo cáo công bố ngày 17/4, Quỹ Tiền tệ Quốc tế (IMF) đã điều chỉnh triển vọng tăng trưởng kinh tế của năm nước ASEAN (ASEAN-5) gồm Indonesia, Malaysia, Philippines, Thái Lan và Việt Nam.

Giao dịch 10 phiên gần nhất



THẾ GIỚI

	Chỉ số	điểm	%
Mỹ: Dow Jones	13,029	65.2	0.5%
Mỹ: S&P 500	1,379	1.6	0.1%
Anh: FTSE 100	5,772	27.6	0.5%
Nhật: Nikkei 225	9,627	65.8	0.7%
Hong Kong: Hang Seng	21,011	0.0	0.0%

KINH TẾ VĨ MÔ

	Tháng 2	Tháng 3	Lũy kế
Tăng trưởng GDP		4.00%	
Lạm phát so hàng tháng	1.37%	0.16%	
Lạm phát so với cùng kỳ (năm)	16.44%	15.95%	
Chỉ số công nghiệp (%)	3.90%	4.10%	
Xuất khẩu (triệu \$)	8,300	9,150	24,523
Nhập khẩu (triệu \$)	8,579	9,300	24,774
Thâm hụt thương mại (triệu \$)	- 279	- 150	- 251
FDI cam kết (triệu \$)	1,193	1,404	2,630
FDI giải ngân (triệu \$)	600	1,520	2,520

(Nguồn: Tổng cục Thống kê)

CHỈ SỐ CHÍNH

	Tăng / Giảm		Khối lượng			Số lượng cổ phiếu			P/E	
	Điểm	%	KL	%	GDTT	Tăng	Giảm	Đứng		
VN-Index	465.7	-1.4	-0.3%	106.6	-26.2%	24.1	110	117	68	11.0x
HNX-Index	77.8	0.3	0.3%	80.3	-20.2%	14.4	142	115	139	9.1x
VN30	533.7	0.1	0.0%	21.8	-27.2%	20.8	9	13	8	15.0x
19 CP vốn hóa lớn nhất	500.4	-1.5	-0.3%	13.4	-29.6%	20.7	6	8	5	13.5x
30 CP vốn hóa trung bình	223.6	-0.2	-0.1%	38.9	-28.7%	0.2	11	14	4	8.1x
40 CP vốn hóa nhỏ	327.7	-1.5	-0.5%	24.2	-47.0%	2.5	17	15	8	8.4x
Ngân hàng	375.9	2.0	0.5%	12.5	-39.7%	20.7	6	2	1	9.1x
Bất động sản (trừ VIC)	231.6	-0.3	-0.1%	24.0	-32.0%	0.1	21	22	12	7.9x
Thực phẩm (trừ MSN)	634.7	-3.0	-0.5%	1.8	-52.0%	0.1	11	10	8	7.7x

(KL: triệu CP)

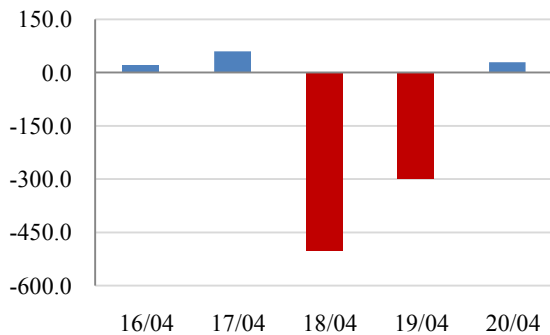
GIAO DỊCH KHỎI NGOẠI- Tuần 16/04 - 20/04

HOSE

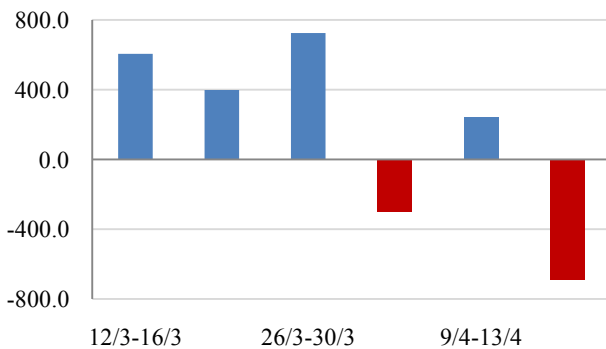
Khối ngoại bán ròng mạnh, tập trung vào 2 phiên ngày 18/4 và 19/4. Lượng mua ròng rất ít. Cả tuần, khối ngoại bán ròng 691,8 tỷ đồng. Các mã được mua nhiều nhất là VCB (71 tỷ), MBB, HPG, HSG, MSN. Các mã bị bán nhiều nhất là STB (810,7 tỷ), DPM, BVH, PVD và GMD.

Tổng kết 60 phiên, khối ngoại mua ròng 549,5 tỷ. 30 phiên gần đây, khối ngoại đã mua ròng 978,7 tỷ.

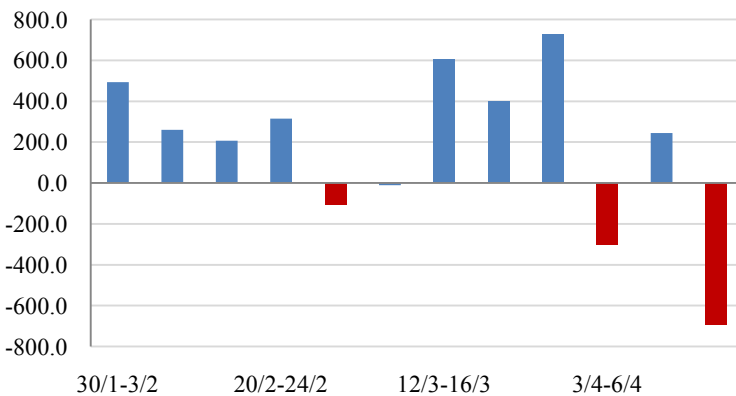
Giá trị mua ròng trong tuần (-691,8 tỷ)



Giá trị mua ròng 30 phiên (978,7 tỷ)



Giá trị mua ròng 60 phiên (549,5 tỷ)

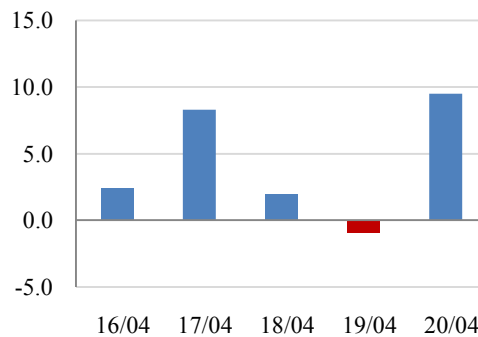


HNX

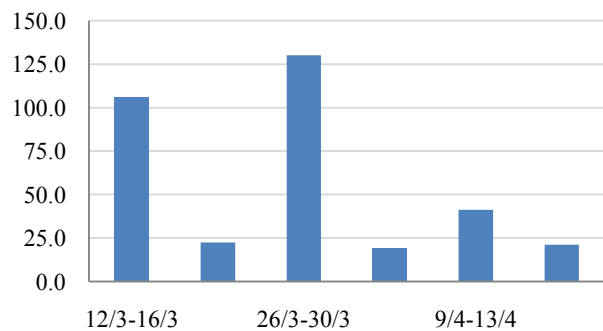
Khối ngoại tiếp tục mua ròng trên sàn HNX, chỉ bán nhẹ 0,9 tỷ đồng trong phiên ngày 19/4. Cả tuần, khối ngoại đã mua ròng 21,2 tỷ. Các mã được mua nhiều nhất tiếp tục là VCG (11,3 tỷ), KLS, PVS, PVX, TAS. Các mã bị bán nhiều nhất có PGS, PVG, BVS, VCS và DBC.

Giá trị mua ròng của khối ngoại trong 30 phiên gần đây là 340,7 tỷ và trong 60 phiên gần đây là 549,5 tỷ.

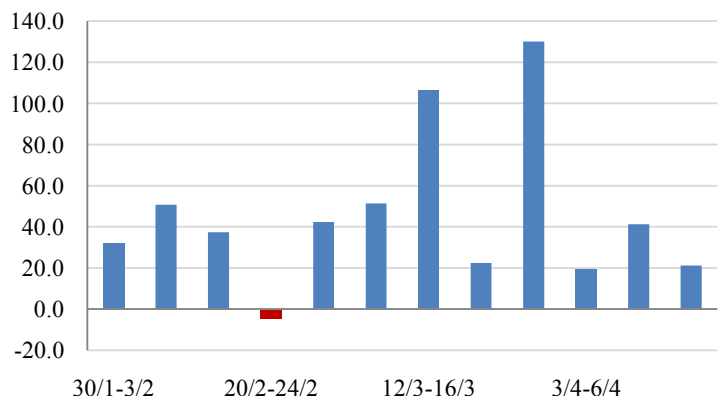
Giá trị mua ròng trong tuần (21,2 tỷ)



Giá trị mua ròng 30 phiên (340,7 tỷ)



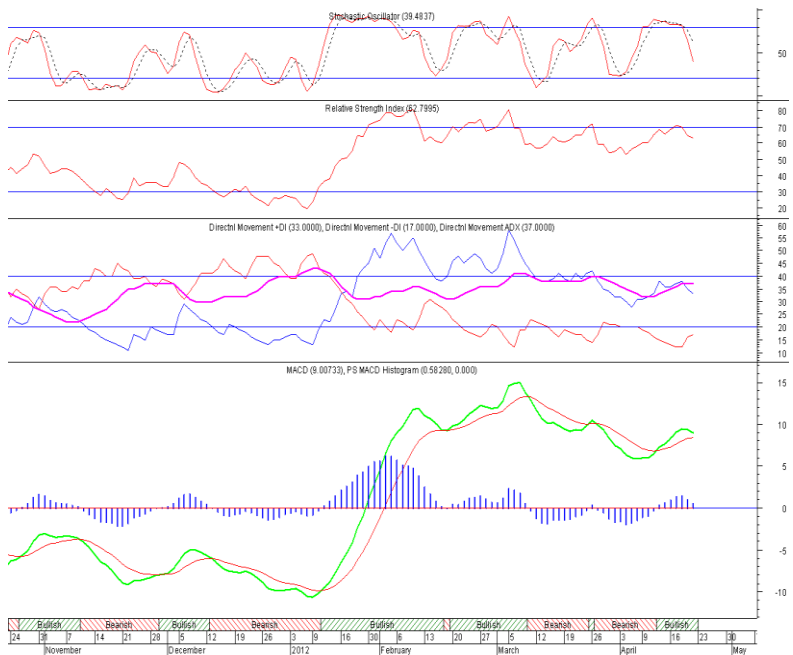
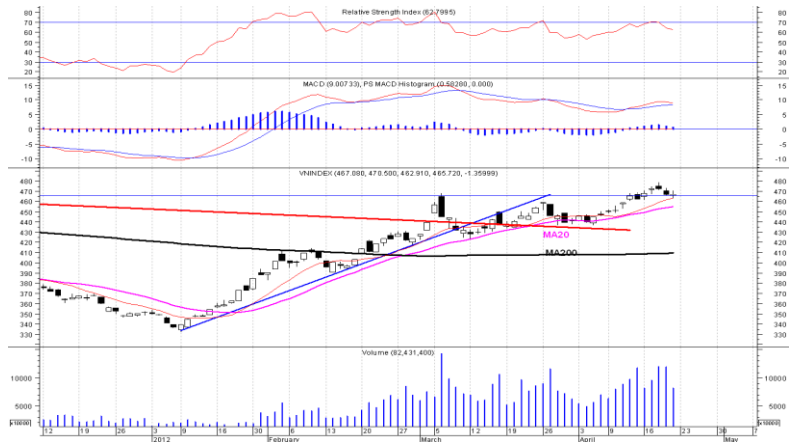
Giá trị mua ròng 60 phiên (549,5 tỷ)



PHÂN TÍCH KỸ THUẬT- HSX

VNI giảm về 465.72 điểm, KL khớp giảm so với những phiên trước đạt hơn 80 triệu đơn vị. VNI sẽ nhận được hỗ trợ bởi đường MA10 tại 461 điểm và MA20 tại 454 điểm. Thời gian này, thị trường sẽ chịu ảnh hưởng nhiều khi BCTC Quý 1 của Công ty niêm yết được công bố.

Khuyến nghị: Nhà đầu tư nên giảm tỷ trọng cổ phiếu tăng nóng thời gian vừa qua.



XU HƯỚNG THỊ TRƯỜNG

Ngắn hạn	Trung tính
Trung hạn	Tăng
Dài hạn	Tăng

CÁC NGƯỠNG KHÁNG CỰ VÀ HỖ TRỢ

Kháng cự 1	475
Kháng cự 2	520
Vùng hỗ trợ 1	420
Vùng hỗ trợ 2	410

THÔNG TIN CẬP NHẬT TRÊN SÀN

KDC ĐHĐCĐ thường niên năm 2012 của CTCP Kinh Đô sáng 21/04 đã thông qua kế hoạch sáp nhập Vinabico theo phương thức hoán đổi cổ phiếu. Sau sáp nhập, Vinabico sẽ hoạt động dưới hình thức Công ty TNHH 1 thành viên, là công ty con do KDC sở hữu 100% vốn. Hiện tại KDC đang nắm 51.2% cổ phần Vinabico.

PDR Đại hội thường niên của CTCP Phát triển Bất động sản Phát Đạt sáng 21/04 đã thông qua kế hoạch năm 2012 với chỉ tiêu doanh thu 418 tỷ đồng, lợi nhuận sau thuế 37 tỷ đồng. Nguồn doanh thu năm 2012 chủ yếu đến từ bán khu villa của dự án The EverRich 3.

HSG Từ ngày 25/4 đến 25/6, Red River Holding đăng ký mua tiếp 2 triệu cổ phiếu CTCP Tập đoàn Hoa Sen nâng lượng cổ phiếu nắm giữ lên 11.031.569 đơn vị tương đương 11,25%. Giao dịch dự kiến thực hiện bằng phương thức khớp lệnh và thỏa thuận.

BRC Ngày 13/4, Tập Đoàn Công Nghệ Cao su Việt Nam, cổ đông lớn đồng thời là cổ đông nội bộ của CTCP Cao su Bến Thành đã mua 61.800 cổ phiếu, nâng số cổ phiếu nắm giữ lên 1.156.920 cổ phiếu, chiếm 14,02% vốn điều lệ, nhằm tăng tỷ lệ nắm giữ.

PHÂN TÍCH KỸ THUẬT- HNX

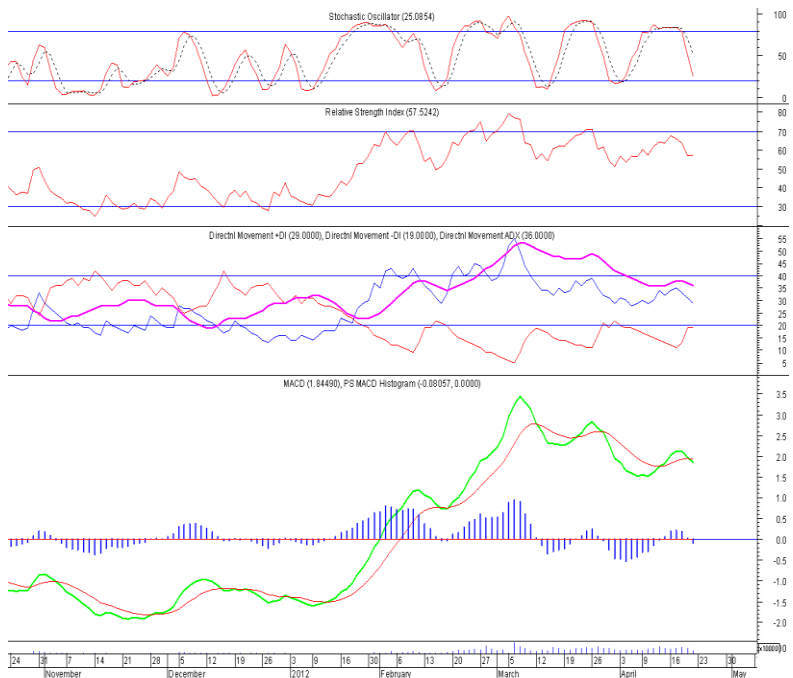
HNX tăng nhẹ lên 77.75 điểm, KLGĐ giảm so với những phiên trước khi đạt 66 triệu đơn vị. HNX đã chứng lại đà rơi bằng một phiên tăng nhẹ, tuy nhiên KLGĐ lại giảm nên khả năng hồi phục lại sau phiên này vẫn chưa chắc chắn. Xu thế ngắn hạn vẫn là trung tính. HNX sắp tới sẽ nhận được ngưỡng hỗ trợ mạnh MA20 tại vùng 76 điểm do vậy HNX khó giảm sâu. Dự báo HNX sẽ tích lũy tại vùng MA20 một thời gian.

Khuyến nghị: Nhà đầu tư nên giảm tỷ trọng cổ phiếu tăng nóng thời gian vừa qua.



XU HƯỚNG THỊ TRƯỜNG

Ngắn hạn	Trung tính
Trung hạn	Tăng
Dài hạn	Tăng



CÁC NGUỖNG KHÁNG CỰ VÀ HỖ TRỢ

Kháng cự 1	80.0
Kháng cự 2	90.0
Vùng hỗ trợ 1	68.0
Vùng hỗ trợ 2	64.0

THÔNG TIN CẬP NHẬT TRÊN SÀN

- VIX** Từ ngày 17/4- 8/6, ông Nguyễn Đức Thụy - Chủ tịch Hội đồng Quản trị, chồng bà Nguyễn Thị Mừng - thành viên Hội đồng Quản trị CTCP Chứng khoán Xuân Thành đăng ký mua 17.310.000 cổ phiếu, nhằm tăng tỷ lệ nắm giữ.
- HTC** Từ ngày 17/4 - 15/6, Tổng Công ty Bến Thành - TNHH 1 Thành viên, tổ chức có liên quan đến Ủy viên Hội đồng Quản trị CTCP Thương mại Học Môn đăng ký bán 300.000 cổ phiếu, đăng ký mua 328.600 cổ phiếu, nhằm tái cấu trúc danh mục đầu tư.
- SVS** Từ ngày 16/4 - 27/4, bà Lưu Thị Minh Tú, cổ đông lớn của CTCP Chứng khoán Sao Việt đăng ký bán 250.000 cổ phiếu, nhằm giải quyết nhu cầu tài chính cá nhân.
- TMC** Từ ngày 10/2- 6/4, Tổng công ty Dầu Việt Nam (PV Oil), cổ đông lớn của CTCP Thương mại Xuất nhập khẩu Thủ Đức đăng ký mua 414.900 cổ phiếu, đã mua 102.700 cổ phiếu, nâng số cổ phiếu nắm giữ lên 2.479.800 cổ phiếu, chiếm 31% vốn điều lệ.

HSX

HNX

5CP TĂNG giá nhiều nhất			5CP GIẢM giá nhiều nhất		
Mã CK	Thay đổi	KL	Mã CK	Thay đổi	KL
BAS	12.50%	7.0	BHS	-5.00%	29.1
VKP	12.50%	12.0	MCG	-5.00%	2003.5
VSG	8.33%	0.8	HQC	-5.00%	1926.9
PHR	5.00%	173.5	TDH	-4.95%	604.9
CII	4.97%	190.1	SRC	-4.93%	524.9

(Đơn vị: nghìn CP)

5CP TĂNG giá nhiều nhất			5CP GIẢM giá nhiều nhất		
Mã CK	Thay đổi	KL	Mã CK	Thay đổi	KL
SIC	8.14%	16.8	SME	-7.69%	515.5
DNY	7.34%	13.7	VIG	-7.32%	1092.5
VDL	6.99%	15.7	HGM	-6.98%	2.0
VE3	6.90%	55.5	NHA	-6.94%	31.6
QCC	6.90%	0.5	KSD	-6.90%	1087.7

(Đơn vị: nghìn CP)

5CP có KLGD nhiều nhất			5CP có GTGD nhiều nhất		
Mã CK	Thay đổi	KL	Mã CK	Thay đổi	Giá trị
STB	1.59%	976.2	STB	1.59%	24.8
SAM	-3.57%	4,812.0	SSI	0.46%	72.0
SSI	0.46%	3,352.8	SAM	-3.57%	39.2
KSS	4.90%	3,012.6	REE	-1.76%	37.0
VIP	4.48%	2,978.2	MBB	0.00%	36.5

(Đơn vị: tỷ VND)

5CP có KLGD nhiều nhất			5CP có GTGD nhiều nhất		
Mã CK	Thay đổi	KL	Mã CK	Thay đổi	Giá trị
VND	2.44%	5,232.6	VND	2.44%	65.8
HBB	0.00%	6,119.2	PVX	1.77%	70.0
PVX	1.77%	6,080.6	SCR	-4.93%	44.5
SCR	-4.93%	3,213.8	PVS	1.69%	44.3
KLS	1.61%	2,940.4	HBB	0.00%	41.4

(Đơn vị: tỷ VND)

5CP NĐTNN mua nhiều nhất			5CP NĐTNN bán nhiều nhất		
Mã CK	Thay đổi	KL	Mã CK	Thay đổi	KL
MBB	0.00%	833.0	PVT	-1.89%	539.0
STB	1.59%	279.5	HSG	-4.14%	367.2
VCB	-1.79%	255.8	PXL	-3.51%	176.2
GMD	4.81%	153.4	VIC	-0.51%	154.9
CTG	0.89%	103.7	HBC	-3.63%	100.8

(Đơn vị: nghìn CP)

5CP NĐTNN mua nhiều nhất			5CP NĐTNN bán nhiều nhất		
Mã CK	Thay đổi	KL	Mã CK	Thay đổi	KL
PVS	1.69%	370.3	AAA	0.98%	31.2
VCG	3.10%	54.4	BVS	0.67%	30.0
KLS	1.61%	51.2	IDJ	0.00%	25.0
KSD	-5.26%	50.0	SDT	0.00%	21.0
AGC	6.67%	40.0	VNR	-3.23%	17.0

(Đơn vị: nghìn CP)

Ghi chú: % thay đổi giá = (giá cao nhất trong phiên - giá thấp nhất trong phiên) / giá tham chiếu

KHUYẾN CÁO

Báo cáo này được phát hành bởi VietinBankSc. Các thông tin, nhận định trong báo cáo đều dựa trên các nguồn thông tin có sẵn, đã công bố ra công chúng được xem là đáng tin cậy và hợp pháp. Tuy nhiên, VietinBankSc không đảm bảo tính đầy đủ, chính xác của các thông tin này. Nhà đầu tư sử dụng báo cáo cần lưu ý các nhận định, dự báo trong báo cáo mang tính chủ quan của người viết. Nhà đầu tư tự chịu trách nhiệm về quyết định của mình.

Mr. Phan Ngọc Minh

Trưởng phòng Nghiên cứu- Phân tích
Tel: (84.4) 3974 7952
minhpn@vietinbanksc.com.vn

Ms. Nguyễn Thu Huyền

Phó phòng Nghiên cứu- Phân tích
Tel: (84.4) 3974 7952
huyennt@vietinbanksc.com.vn

Trụ sở chính

306 Bà Triệu, Hai Bà Trưng, Hà Nội
Tel: (84.4) 6278 0012

P. Giao dịch Thái Thịnh

Số 196 Thái Thịnh, Đống Đa, Hà Nội
Tel: (84.4) 3519 0142

Chi nhánh Tp. Hồ Chí Minh

49 Tôn Thất Đạm, Q1, TP.HCM
Tel: (84.8) 3820 9987

P. Giao dịch Phan Đăng Lưu

Tầng M, 24A Phan Đăng Lưu, P.6, Q.Bình Thạnh, TP.HCM
Tel: (84.8) 3551 5606