

**Phiên cuối tuần sôi động**

Sàn HSX khá thận trọng trong đợt mở cửa, song BVH đã “nhanh chân” tăng trần ngay từ đầu. Nhóm chứng khoán và BDS lấy lại sức bật và tăng mạnh mẽ. Bên nhóm cổ phiếu ngân hàng, MBB và VCB tăng giá nhưng STB lại giảm. Tuy nhiên, từ thời điểm 10h, đà tăng của thị trường có xu hướng giảm tốc khi KLS và VND quay đầu giảm nhẹ. HBB rời mức giá trần. Cuối phiên giao dịch buổi sáng, không khí sôi động đã trở lại khi VN-Index vượt mốc 450 điểm. Dòng tiền tiếp tục tập trung vào nhóm BDS, khoáng sản và chứng khoán. Phiên giao dịch buổi chiều nối tiếp đã tăng hứng khởi do khi các cổ phiếu penny đồng loạt tăng mạnh. HBB tăng trần với 19,5 triệu đơn vị được giao dịch. VN-Index đóng cửa tại 454,1 điểm, tăng 8,43 điểm. HNX-Index tăng 1,46 điểm lên 77,57 điểm. Tổng giá trị giao dịch đạt trên 2.300 tỷ.

Trên HSX, giá trị mua ròng đạt 93,4 tỷ đồng. Dẫn đầu nhóm các mã được mua ròng mạnh nhất là 4 cổ phiếu ngân hàng. MBB (34 tỷ đồng), STB (15,7 tỷ đồng), CTG (10,6 tỷ đồng) và VCB (9 tỷ đồng). Bên sàn Hà Nội, khối ngoại bán ròng 5,4 tỷ đồng. HBB là cổ phiếu bị bán ròng mạnh nhất, giá trị đạt 11,5 tỷ đồng.

**Tin trong nước**

CPI tháng 3/2012 tăng 0,16% so với tháng 2, tăng 2,55% so với tháng 12/2011. CPI quý I/2012 so với cùng kỳ năm 2011 tăng 15,95%.

Lĩnh vực kinh doanh bất động sản đã vượt lên đứng đầu trong các lĩnh vực thu hút FDI 3 tháng đầu năm 2012 với tổng vốn đăng ký hơn 1,2 tỷ USD.

Tuần từ 19-23/3, NHNN đã dừng việc bơm vốn qua kỳ hạn 14 ngày và chỉ bơm qua kỳ hạn 7 ngày. Mức bơm ra thị trường cả tuần là 4.617 tỷ đồng. Trong khi đó, NHNN tiếp tục thực hiện việc bán tín phiếu và hút tiền về. Lượng hút ròng trong tuần là 13.200 tỷ đồng.

**Tin quốc tế**

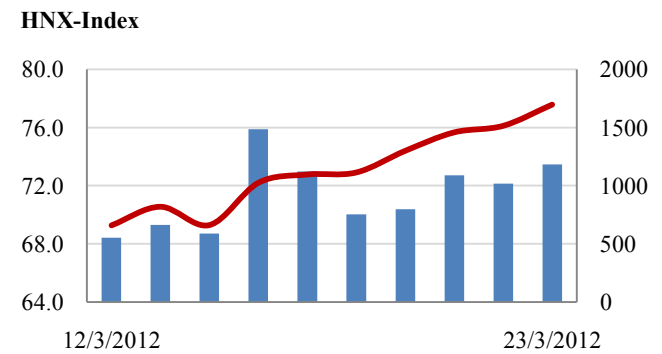
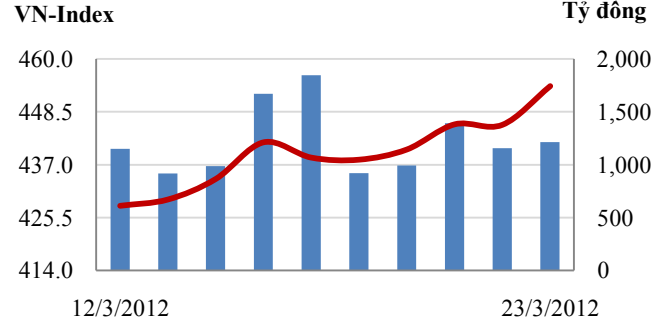
Tòa thị chính nhiều địa phương của Bồ Đào Nha đối mặt với việc vỡ nợ 9 tỷ euro (12 tỷ USD) nếu chính phủ không cung cấp hỗ trợ sớm, Chủ tịch hiệp hội các thành phố của nước này Fernando Ruas cho biết.

Chủ tịch Ngân hàng Trung ương châu Âu (ECB) Mario Draghi ngày 22/3 tuyên bố giai đoạn tồi tệ nhất của cuộc khủng hoảng nợ tại Khu vực đồng euro đã kết thúc và tình hình đang ổn định trở lại.

**CHỈ SỐ CHÍNH**

	Tăng / Giảm			Khối lượng			Số lượng cổ phiếu			P/E
	Điểm	%		KL	%	GDTT	Tăng	Giảm	Đứng	
VN-Index	454.1	8.4	1.9%	88.1	8.0%	2.8	194	59	50	10.7x
HNX-Index	77.6	1.5	1.9%	117.6	12.2%	3.6	258	48	90	8.8x
VN30	512.8	7.3	1.4%	26.1	5.7%	0.7	19	7	4	14.8x
19 CP vốn hóa lớn nhất	499.9	11.1	2.2%	16.0	-6.5%	0.6	14	3	2	13.5x
30 CP vốn hóa trung bình	215.0	3.7	1.7%	61.5	14.4%	0.4	19	4	6	8.0x
40 CP vốn hóa nhỏ	308.3	6.6	2.1%	31.1	-1.1%	1.0	32	4	4	8.0x
Ngân hàng	373.8	2.2	0.6%	30.9	9.7%	0.1	6	1	2	9.0x
Bất động sản (trừ VIC)	221.1	4.3	1.9%	29.4	9.8%	0.6	42	7	6	7.4x
Thực phẩm (trừ MSN)	600.8	-0.5	-0.1%	3.8	68.2%	0.0	16	6	7	7.2x

**Giao dịch 10 phiên gần nhất**



**THẾ GIỚI**

	Chỉ số	điểm	%
Mỹ: Dow Jones	13,081	34.6	0.3%
Mỹ: S&P 500	1,397	4.3	0.3%
Anh: FTSE 100	5,855	9.2	0.2%
Nhật: Nikkei 225	10,011	-115.6	-1.2%
Hong Kong: Hang Seng	20,669	-232.8	-1.1%

**KINH TẾ VĨ MÔ**

	Tháng 2	Tháng 3	Lũy kế
Tăng trưởng GDP			
Lạm phát so hàng tháng	1.37%	0.16%	
Lạm phát so với cùng kỳ (năm)	16.44%	15.95%	
Chỉ số công nghiệp (%)	3.90%		
Xuất khẩu (triệu \$)	8,200		
Nhập khẩu (triệu \$)	9,000		
Thâm hụt thương mại (triệu \$)	- 800		
FDI cam kết (triệu \$)	1,193		
FDI giải ngân (triệu \$)	600		

(Nguồn: Tổng cục Thống kê)

(KL: triệu CP)

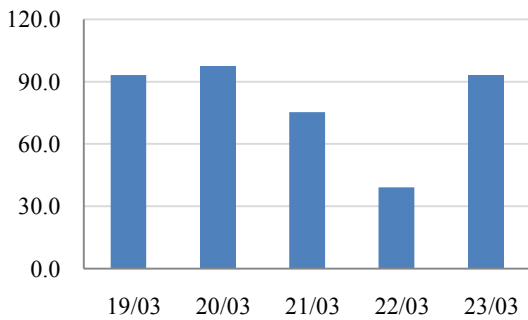
**GIAO DỊCH KHỐI NGOẠI- Tuần 19/03 - 23/03**

**HOSE**

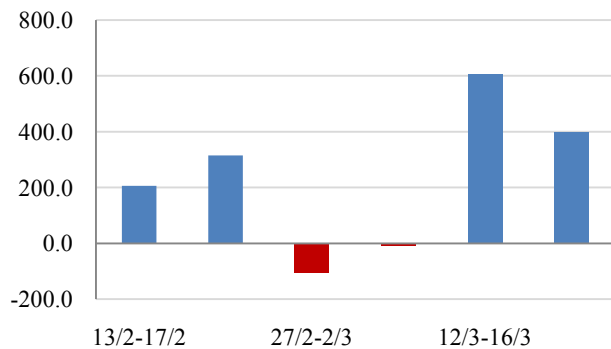
Khối ngoại mua ròng đều đặn các phiên trong tuần với tổng giá trị mua ròng đạt 398,5 tỷ đồng, giảm 13,7% so với tuần trước. Các mã được mua nhiều nhất là STB (135,6 tỷ), MBB, CII, VCB, DPM. Các mã bị bán nhiều nhất là VIC, IJC, GMD, HPG và HAG.

Tổng kết 60 phiên, khối ngoại bán ròng 515,3 tỷ. 30 phiên gần đây, khối ngoại đã mua ròng 1.408,5 tỷ.

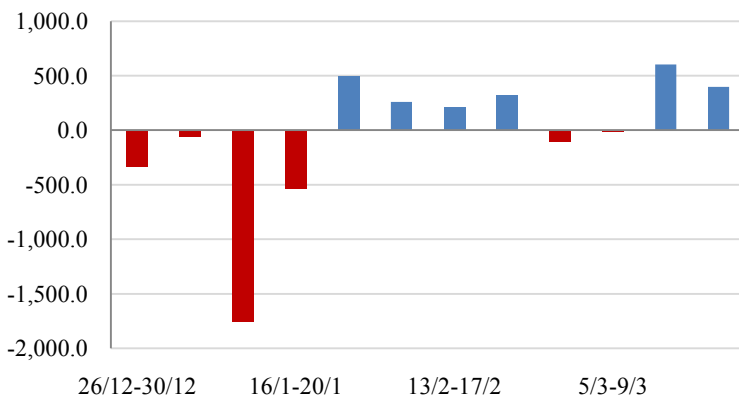
**Giá trị mua ròng trong tuần (398,5 tỷ)**



**Giá trị mua ròng 30 phiên (1.408,5 tỷ)**



**Giá trị mua ròng 60 phiên (-515,3 tỷ)**

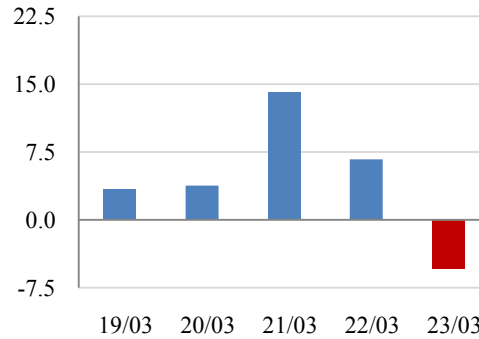


**HNX**

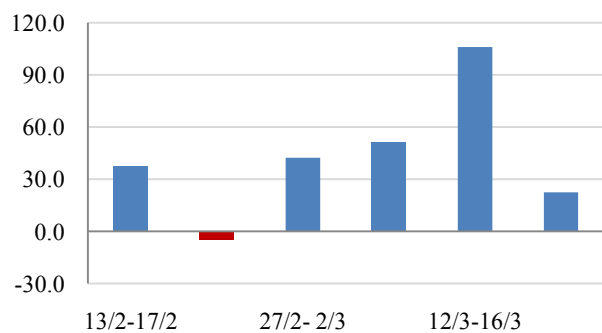
Khối ngoại mua ròng mạnh tại phiên ngày 21/03 với 14,1 tỷ đồng và bán ròng 5,4 tỷ trong phiên cuối tuần. Tính chung cả tuần khối ngoại mua ròng 22,5 tỷ, giảm 78,8% so với tuần trước. Các mã được mua nhiều nhất là PVS (13,6 tỷ), VCG, PVX, PGS. Các mã bị bán nhiều nhất có TH1, HBB, TCS, THV và CTS.

Giá trị mua ròng của khối ngoại trong 30 phiên gần đây là 254,8 tỷ và trong 60 phiên gần đây là 435,6 tỷ.

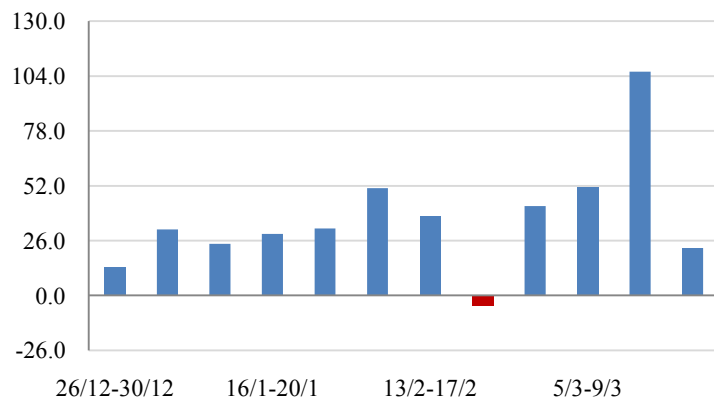
**Giá trị mua ròng trong tuần (22,5 tỷ)**



**Giá trị mua ròng 30 phiên (254,8 tỷ)**



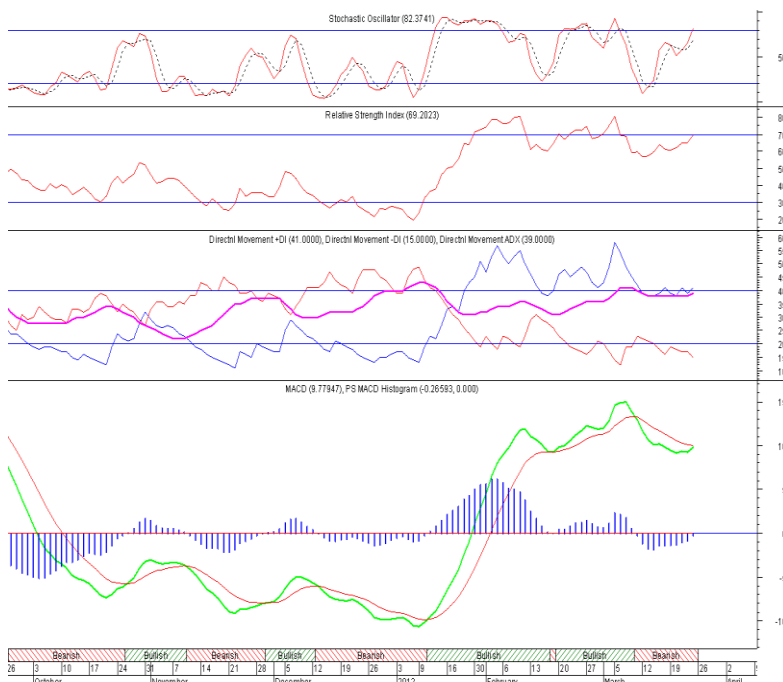
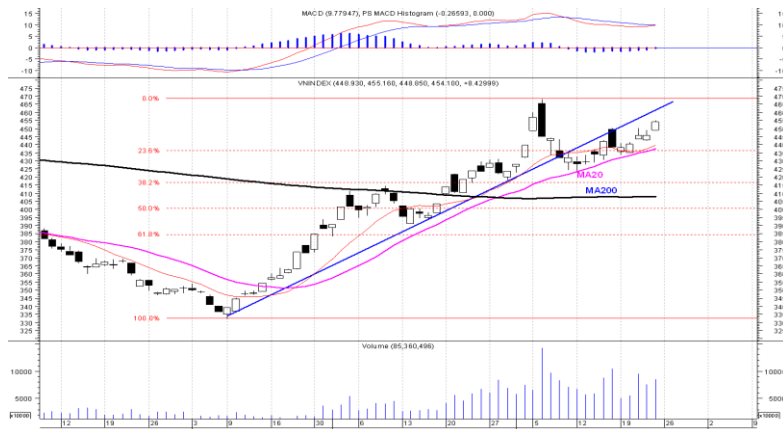
**Giá trị mua ròng 60 phiên (435,6 tỷ)**



**PHÂN TÍCH KỸ THUẬT- HSX**

VNI đóng cửa tăng mạnh và vượt ngưỡng kháng cự 450 điểm khá xa. Xu thế tăng điểm đã hình thành sau phiên tăng mạnh này. Ngưỡng kháng cự tiết theo của VNI là 470 điểm. Dòng tiền vẫn tập trung mạnh vào ngành chứng khoán, bất động sản và dầu khí. Động lực tăng của các cổ phiếu ngành này vẫn tốt.

**Khuyến nghị:** Nhà đầu tư vẫn tiếp tục nắm giữ cổ phiếu, có thể tích lũy thêm cổ phiếu cơ bản tốt và chưa tăng nhiều. Quyết định bán ra chỉ thực hiện khi thị trường bị bán tháo về giá sàn.



**XU HƯỚNG THỊ TRƯỜNG**

Ngắn hạn	Tăng
Trung hạn	Tăng
Dài hạn	Tăng

**CÁC NGƯỠNG KHÁNG CỰ VÀ HỖ TRỢ**

Kháng cự 1	470
Kháng cự 2	500
Vùng hỗ trợ 1	438
Vùng hỗ trợ 2	422

**THÔNG TIN CẬP NHẬT TRÊN SÀN**

- VNM** Từ ngày 19/3 - 30/4, CTCP Sữa Việt Nam đăng ký mua lại 4.600 cổ phiếu do nhân viên nghỉ việc làm cổ phiếu quỹ. Nguyên tắc xác định giá là 10.000 đồng. Nguồn vốn mua lại lấy từ thặng dư và lợi nhuận chưa phân phối.
- HBC** Từ ngày 26/3 - 26/5, PVFC, tổ chức có liên quan đến cổ đông nội bộ của CTCP Xây dựng và Kinh doanh Địa ốc Hòa Bình đăng ký bán 705.073 cổ phiếu, số cổ phiếu sẽ nắm giữ còn 600.000 cổ phiếu, nhằm cơ cấu danh mục đầu tư.
- HVG** Từ ngày 3/4 - 3/6/, ông Dương Ngọc Minh - Chủ tịch Hội đồng Quản trị CTCP Hùng Vương đăng ký mua 500.000 cổ phiếu, nâng số cổ phiếu sẽ nắm giữ lên 23.018.800 cổ phiếu, nhằm tăng tỷ lệ nắm giữ.
- HAG** Ngày 15/3, Vietnam Century Fund, cổ đông lớn của CTCP Hoàng Anh Gia Lai đã mua 11.000.000 cổ phiếu, nâng số cổ phiếu nắm giữ lên 15.563.153 p, chiếm 3,33% vốn điều lệ, nhằm tăng tỷ lệ sở hữu.

**PHÂN TÍCH KỸ THUẬT- HNX**

HNX đóng cửa tăng mạnh KLGD vẫn được duy trì ở mức cao. HNX đã vượt ngưỡng kháng cự 77 điểm. Xu thế tăng điểm vẫn được củng cố khi thị trường tăng mạnh cả về chỉ số và thanh khoản. Ngưỡng kháng cự tiếp theo của thị trường ở vùng 80 -82 điểm.

**Khuyến nghị:** Nhà đầu tư vẫn tiếp tục nắm giữ cổ phiếu, có thể tích lũy thêm cổ phiếu cơ bản tốt và chưa tăng nhiều. Quyết định bán ra chỉ thực hiện khi thị trường bị bán tháo về giá sàn.



**XU HƯỚNG THỊ TRƯỜNG**

Ngắn hạn	Tăng
Trung hạn	Tăng
Dài hạn	Tăng

**CÁC NGUỠNG KHÁNG CỰ VÀ HỖ TRỢ**

Kháng cự 1	80.0
Kháng cự 2	90.0

Vùng hỗ trợ 1	68.0
Vùng hỗ trợ 2	64.5

**THÔNG TIN CẬP NHẬT TRÊN SÀN**

**VC6** Từ ngày 20/3 - 18/5, ông Nguyễn Minh Tuấn - Phó Giám đốc CTCP Vinaconex 6 đăng ký mua 50.000 cổ phiếu, nhằm tăng tỷ lệ nắm giữ cổ phiếu.

**VND** Từ ngày 21/3 - 18/5, Công ty TNHH Một thành viên Tài chính IPA, cổ đông lớn của CTCP Chứng khoán VN Direct đăng ký mua 22.346.666 cổ phiếu, nhằm nhận chuyển nhượng của Công ty mẹ.

**VND** Từ ngày 21/3 - 18/5, CTCP Tập đoàn Đầu tư I.P.A, Tổ chức có liên quan đến Ủy viên Hội đồng Quản trị CTCP Chứng khoán VN Direct đăng ký bán 22.346.666 cổ phiếu, nhằm tái cấu trúc tập đoàn IPA, chuyên giao vốn, chuyển nhượng cho công ty con và liên kết.

**CAN** Từ ngày 20/3 - 19/4, ông Nguyễn Văn Bình - Ủy viên Hội đồng Quản trị CTCP Đồ hộp Hạ Long đăng ký mua 100.000 cổ phiếu, nhằm đầu tư.

**HSX**

**HNX**

5CP TĂNG giá nhiều nhất			5CP GIẢM giá nhiều nhất		
Mã CK	Thay đổi	KL	Mã CK	Thay đổi	KL
CAD	14.29%	6.6	BAS	-9.09%	20.6
VSG	5.26%	101.5	RAL	-4.99%	5.1
TAC	5.00%	101.6	KSB	-4.89%	8.3
DMC	5.00%	14.8	LSS	-4.89%	296.4
VIS	5.00%	506.8	THG	-4.81%	0.5

(Đơn vị: nghìn CP)

5CP TĂNG giá nhiều nhất			5CP GIẢM giá nhiều nhất		
Mã CK	Thay đổi	KL	Mã CK	Thay đổi	KL
QHD	11.11%	1.0	SDC	-11.58%	0.5
VSP	9.09%	404.9	HBD	-8.05%	3.8
API	8.89%	799.8	VNF	-6.81%	241.5
SD9	8.70%	450.1	DLR	-6.70%	2.1
SME	8.33%	249.1	PIV	-6.67%	6.9

(Đơn vị: nghìn CP)

5CP có KLGD nhiều nhất			5CP có GTGD nhiều nhất		
Mã CK	Thay đổi	KL	Mã CK	Thay đổi	Giá trị
MBB	1.27%	6,886.3	MBB	1.27%	110.1
SAM	5.00%	4,034.1	SSI	3.50%	53.4
NVT	2.78%	2,596.1	VIC	3.00%	15.5
SSI	3.50%	2,609.9	EIB	0.00%	38.7
IJC	2.59%	2,590.1	HAG	1.00%	33.9

(Đơn vị: tỷ VND)

5CP có KLGD nhiều nhất			5CP có GTGD nhiều nhất		
Mã CK	Thay đổi	KL	Mã CK	Thay đổi	Giá trị
HBB	5.48%	19,491.2	HBB	5.48%	148.6
PVX	5.22%	11,120.7	PVX	5.22%	132.8
KLS	2.33%	7,151.7	KLS	2.33%	94.0
VND	6.72%	6,964.4	VND	6.72%	85.6
SHB	0.87%	3,700.3	PVS	2.41%	44.1

(Đơn vị: tỷ VND)

5CP NĐTNN mua nhiều nhất			5CP NĐTNN bán nhiều nhất		
Mã CK	Thay đổi	KL	Mã CK	Thay đổi	KL
MBB	1.27%	2,134.6	IJC	2.59%	491.6
STB	0.85%	669.1	KMR	2.86%	158.0
ITA	2.70%	475.2	ABT	0.00%	126.5
CTG	1.17%	408.7	LCG	0.00%	74.0
VSH	0.00%	325.1	PHR	-0.74%	69.1

(Đơn vị: nghìn CP)

5CP NĐTNN mua nhiều nhất			5CP NĐTNN bán nhiều nhất		
Mã CK	Thay đổi	KL	Mã CK	Thay đổi	KL
VCG	4.96%	179.6	HBB	6.94%	1,504.8
PVS	2.41%	172.1	THV	5.41%	500.0
PSG	6.82%	100.0	TCS	2.90%	85.3
DBC	3.26%	80.0	PVX	6.14%	47.1
CVN	0.00%	50.0	KHB	6.58%	40.0

(Đơn vị: nghìn CP)

Ghi chú: % thay đổi giá = (giá cao nhất trong phiên - giá thấp nhất trong phiên) / giá tham chiếu

**KHUYẾN CÁO**

Báo cáo này được phát hành bởi VietinBankSc. Các thông tin, nhận định trong báo cáo đều dựa trên các nguồn thông tin có sẵn, đã công bố ra công chúng được xem là đáng tin cậy và hợp pháp. Tuy nhiên, VietinBankSc không đảm bảo tính đầy đủ, chính xác của các thông tin này. Nhà đầu tư sử dụng báo cáo cần lưu ý các nhận định, dự báo trong báo cáo mang tính chủ quan của người viết. Nhà đầu tư tự chịu trách nhiệm về quyết định của mình.

**Mr. Phan Ngọc Minh**

Trưởng phòng Nghiên cứu- Phân tích  
Tel: (84.4) 3974 7952  
minhpn@vietinbanksc.com.vn

**Ms. Nguyễn Thu Huyền**

Phó phòng Nghiên cứu- Phân tích  
Tel: (84.4) 3974 7952  
huyennt@vietinbanksc.com.vn

**Trụ sở chính**

306 Bà Triệu, Hai Bà Trưng, Hà Nội  
Tel: (84.4) 6278 0012

**P. Giao dịch Thái Thịnh**

Số 196 Thái Thịnh, Đống Đa, Hà Nội  
Tel: (84.4) 3519 0142

**Chi nhánh Tp. Hồ Chí Minh**

49 Tôn Thất Đạm, Q1, TP.HCM  
Tel: (84.8) 3820 9987

**P. Giao dịch Phan Đăng Lưu**

Tầng M, 24A Phan Đăng Lưu, P.6, Q.Bình Thạnh, TP.HCM  
Tel: (84.8) 3551 5606