

Tiền vẫn vào tốt

Hàng loạt bluechips tăng trần nhưng do BVH và VIC giảm giá, VNM đứng tại tham chiếu đã khiến VN-Index không thể chinh phục ngưỡng 430 điểm. Dòng tiền đổ mạnh vào các mã chứng khoán vừa và nhỏ, điều này thể hiện qua việc chỉ số 30 mã vốn hóa trung bình và 40 mã vốn hóa nhỏ tăng lần lượt 5,55 và 7,47 điểm. Giao dịch của nhóm cổ phiếu ngân hàng tiếp tục sôi động khi phỏng đoán về những vụ thầu tóm, sát nhập chưa được kiểm định. Vẫn là HBB kịch trần ngay từ đầu phiên với hơn 10 triệu đơn vị giao dịch. STB cũng tăng trần với 1,2 triệu đơn vị. Trên sàn Hà Nội, PVX, KLS, VND, SHB chịu áp lực chốt lời khá lớn. HNX-Index chốt phiên tại 69,16 điểm. VN-Index đóng cửa tại 428,41 điểm. Thanh khoản giảm so với phiên trước do bên bán găm giữ hàng.

Trên HSX, khối ngoại mua ròng 14,2 tỷ đồng. VCB là mã được mua ròng mạnh nhất, giá trị đạt 11,6 tỷ đồng. MBB được mua ròng 7,4 tỷ đồng. HAG bị bán ròng 18,4 tỷ đồng, dẫn đầu danh sách bán ròng. Khối ngoại quay lại mua ròng trên HNX, với giá trị đạt 4,3 tỷ đồng. KLS vẫn tiếp tục được mua ròng mạnh nhất.

Tin trong nước

Từ ngày 27/2, Ngân hàng Tiên Phong triển khai gói tín dụng ưu đãi trị giá 1.000 tỷ đồng cho nhóm khách hàng đầu tư, sản xuất máy móc, hàng công nghệ, nghiên cứu công nghệ cao và kinh doanh xuất khẩu với lãi suất từ 15% - 18%/năm.

Sau khi nhận được chỉ tiêu tăng trưởng tín dụng cụ thể, nhiều ngân hàng đã đưa ra chính sách ưu đãi mới về lãi suất huy động để thu hút người gửi tiền, châm ngòi cho một cuộc đua mới.

Bộ NN&PTNT cho biết tổng kim ngạch xuất khẩu nông, lâm, thủy sản toàn ngành hai tháng đầu năm ước đạt 3,6 tỷ USD, xấp xỉ so với cùng kỳ năm 2011.

Tin quốc tế

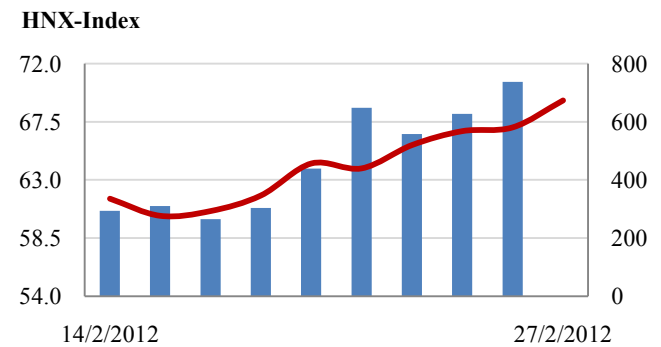
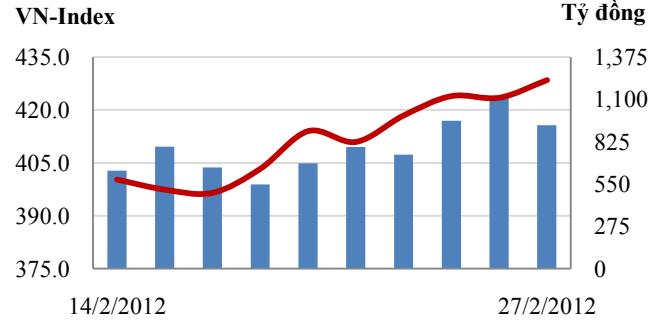
Theo báo cáo mới phát hành của WB, sự tăng trưởng của Trung Quốc có thể đột ngột chậm lại và nhanh chóng rơi vào bẫy thu nhập trung bình nếu Trung Quốc không cải cách sâu sắc.

Các nước G20 cho rằng châu Âu phải tăng tiền để đối phó với khủng hoảng nợ của mình nếu muốn nhận thêm hỗ trợ từ phần còn lại của thế giới. Động thái này làm tăng áp lực buộc Đức phải ngừng phân phối tăng quỹ cứu trợ châu Âu.

CHỈ SỐ CHÍNH

	Tăng / Giảm			Khối lượng			Số lượng cổ phiếu			P/E
	Điểm	%		KL	%	GDTT	Tăng	Giảm	Đứng	
VN-Index	428.4	5.0	1.2%	65.4	-16.8%	3.9	203	52	46	9.2x
HNX-Index	69.2	2.1	3.1%	74.8	-13.3%	3.4	250	63	82	8.0x
VN30	485.9	8.1	1.7%	23.1	-13.5%	1.7	22	4	4	-
19 CP vốn hóa lớn nhất	477.1	4.6	1.0%	15.3	-7.0%	1.6	14	2	3	9.2x
30 CP vốn hóa trung bình	191.0	5.6	3.0%	41.6	-18.3%	0.2	23	2	4	7.2x
40 CP vốn hóa nhỏ	289.2	7.5	2.7%	20.2	-7.4%	0.5	36	1	3	7.3x
Ngân hàng	344.3	8.2	2.5%	21.1	-19.6%	0.4	7	0	2	8.2x
Bất động sản (trừ VIC)	207.9	4.9	2.4%	19.5	-9.7%	1.1	37	7	11	6.9x
Thực phẩm (trừ MSN)	532.1	0.0	0.0%	2.1	17.1%	0.0	10	10	9	6.1x

Giao dịch 10 phiên gần nhất



THẾ GIỚI

	Chỉ số	điểm	%
Mỹ: Dow Jones (24/02/2012)	12,983	-1.7	0.0%
Mỹ: S&P 500 (24/02/2012)	1,366	2.3	0.2%
Anh: FTSE 100 (24/02/2012)	5,935	-2.8	0.0%
Nhật: Nikkei 225	9,634	-13.5	-0.1%
Hong Kong: Hang Seng	21,218	-189.0	-0.9%

KINH TẾ VĨ MÔ

	Tháng 1	Tháng 2	Lũy kế
Tăng trưởng GDP			
Lạm phát so hàng tháng	1.00%	1.37%	
Lạm phát so với cùng kỳ (năm)	17.27%	16.44%	
Chỉ số công nghiệp (%)	-2.40%		
Xuất khẩu (triệu \$)	6,500		
Nhập khẩu (triệu \$)	6,600		
Thâm hụt thương mại (triệu \$)	- 100		
FDI cam kết (triệu \$)	37		
FDI giải ngân (triệu \$)	400		

(Nguồn: Tổng cục Thống kê)

(KL: triệu CP)

PHÂN TÍCH KỸ THUẬT- HSX

VN-Index đã bỏ xa ngưỡng kháng cự 422 điểm và đóng cửa tại 428.41 điểm, KLGĐ khớp lệnh giảm nhẹ xuống 61 triệu đơn vị. Xu hướng tăng ngắn hạn vẫn được duy trì. Đường giá đã bỏ xa đường MA200, MA20 cũng sắp cắt MA200, xu thế tăng trung hạn được củng cố hơn.

Khuyến nghị: Với nhà đầu tư đang có cổ phiếu thì tiếp tục nắm giữ, cổ phiếu đã tăng nhiều thì xem xét chốt lời. Việc mua cổ phiếu chỉ nên xem xét vào những mã chưa tăng nhiều, có hoạt động cơ bản tốt và việc mua hiện nay chỉ giành cho nhà đầu tư mạo hiểm hoặc đầu tư cho mục tiêu trung hạn.



XU HƯỚNG THỊ TRƯỜNG

Ngắn hạn Tăng
 Trung hạn Tăng

CÁC NGƯỠNG KHÁNG CỰ VÀ HỖ TRỢ

Kháng cự 1 -
 Kháng cự 2 470
 Vùng hỗ trợ 1 395
 Vùng hỗ trợ 2 340

THÔNG TIN CẬP NHẬT TRÊN SÀN

CTG Ông Phạm Huy Hùng, Chủ tịch HĐQT ngân hàng TMCP Công thương Việt Nam cho biết, năm 2012 ngân hàng dự kiến tăng vốn điều lệ lên 30.000 tỷ đồng, tăng 48% so với thực hiện năm 2011. Ngoài ra, từ nay tới 2015, cổ tức sẽ không trả bằng tiền mặt mà toàn bộ sẽ được trả bằng cổ phiếu, tỷ lệ 1:1.

HU1 CTCP Đầu tư và Xây dựng HUD1 thông báo kết quả kinh doanh quý IV và cả năm 2011 đã hợp nhất. Doanh thu thuần quý IV tăng mạnh 573% lên 338,9 tỷ đồng và lợi nhuận gộp tăng 480% so với cùng kỳ lên 39,63 tỷ đồng. Lũy kế cả năm 2011, HU1 lãi ròng 65,96 tỷ đồng, tăng 344% so với cùng kỳ.

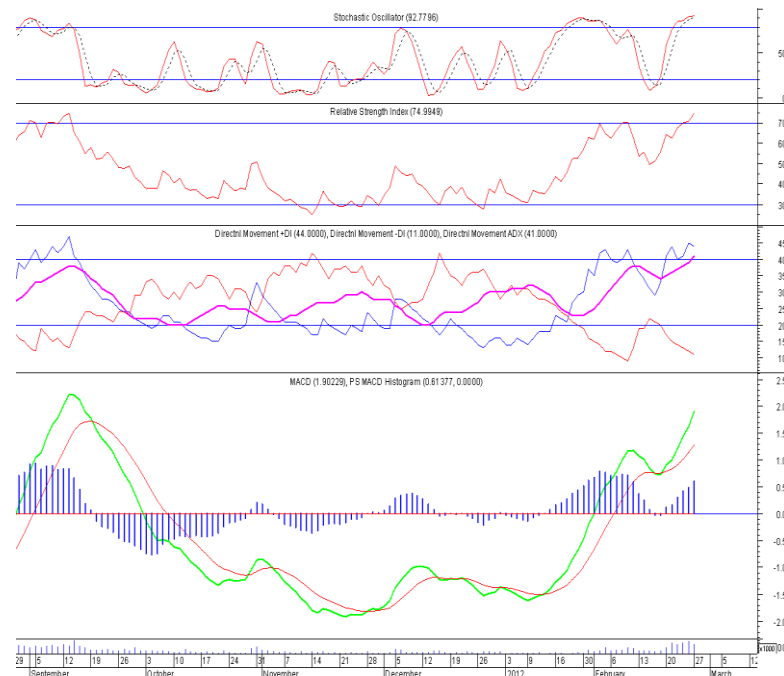
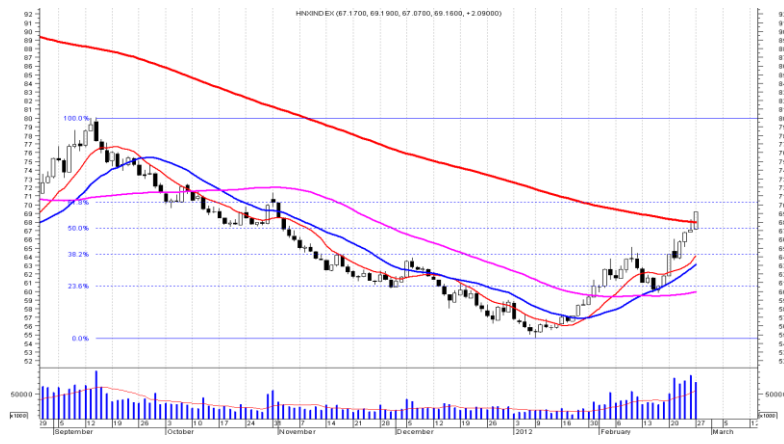
MBB Từ ngày 28/2 - 6/3, bà Phạm Thị Trung Hà - Phó tổng giám đốc Ngân hàng Thương mại Cổ phần Quân đội đăng ký bán 159.688 quyền mua cổ phiếu, số lượng cổ phiếu dự kiến nắm giữ là 162.565 cổ phiếu.

HAG Từ ngày 28/2 - 27/4, Deutsche Bank Trust Company Americas, cổ đông lớn của CTCP Hoàng Anh Gia Lai đăng ký bán 8.108.125 cổ phiếu, đăng ký mua 8.108.125 cổ phiếu, số cổ phiếu sẽ nắm giữ là 24.324.375 cổ phiếu, chiếm 5,21% vốn điều lệ, nhằm mua và bán cổ phiếu.

PHÂN TÍCH KỸ THUẬT- HNX

HNX-Index đã vượt ngưỡng kháng cự 67.5 điểm với KLGD vẫn ở mức cao. HNX-Index sẽ gặp khó khăn ở vùng 70-71 điểm trùng với Fibonacci 61.8%. Xu thế tăng vẫn tiếp tục, tuy nhiên một số chỉ báo thị trường trong vùng tăng nóng RSI (75), SO (85), nếu HNX-Index tiếp tục tăng lên vùng 70-71 trong 1 hoặc 2 phiên tới thì khả năng điều chỉnh tại vùng này là khá cao.

Khuyến nghị: Với nhà đầu tư đang có cổ phiếu thì tiếp tục nắm giữ và xem xét chốt lời. Việc mua vào lúc này trên HNX sẽ đối mặt với rủi ro giảm giá và T+4, chỉ thích hợp với nhà đầu tư mạo hiểm hoặc mục tiêu đầu tư cho trung hạn.



XU HƯỚNG THỊ TRƯỜNG

Ngắn hạn	Tăng
Trung hạn	Tăng

CÁC NGUỠNG KHÁNG CỰ VÀ HỖ TRỢ

Kháng cự 1	67.5
Kháng cự 2	70.5
Kháng cự 3	80.0
Vùng hỗ trợ 1	59.8
Vùng hỗ trợ 2	55.2

THÔNG TIN CẬP NHẬT TRÊN SÀN

- KSD** Sở Giao dịch Chứng khoán Hà nội yêu cầu CTCP Xuất khẩu Đông Nam Á Hamico đã tăng trần 05 phiên liên tiếp mà không theo xu hướng chung của thị trường từ ngày 17/2/2012 đến 23/2/2012.
- BBS** Từ ngày 1/3 - 27/4, ông Phạm Văn Minh - Chủ tịch Hội đồng Quản trị, Giám đốc CTCP VICEM Bao bì Bút Sơn đăng ký mua 100.000 cổ phiếu, nhằm tăng tỷ lệ sở hữu.
- CTN** Từ ngày 24/2 - 23/3, ông Nguyễn Thanh Hoàn - Ủy viên Hội đồng Quản trị, Tổng Giám đốc CTCP Xây dựng Công trình ngầm đăng ký mua 30.000 cổ phiếu, nhằm tăng tỷ lệ sở hữu.
- VKC** Từ ngày 28/12/2011 - 16/2/2012, ông Hà Anh Tuấn - thành viên Ban kiểm soát CTCP Cấp Nhựa Vĩnh Khánh đã mua 20.000 cổ phiếu, nâng số cổ phiếu nắm giữ lên 20.500 cổ phiếu, chiếm 0,16% vốn điều lệ.

HSX

HNX

5CP TĂNG giá nhiều nhất			5CP GIẢM giá nhiều nhất		
Mã CK	Thay đổi	KL	Mã CK	Thay đổi	KL
VSG	6.67%	13.4	HSI	-11.96%	33.3
VES	5.56%	39.4	CAD	-9.09%	8.3
TRC	5.00%	40.4	DLG	-5.00%	48.4
HU3	5.00%	0.6	TRI	-5.00%	0.0
PVT	5.00%	874.1	SPM	-4.82%	3.4

(Đơn vị: nghìn CP)

5CP TĂNG giá nhiều nhất			5CP GIẢM giá nhiều nhất		
Mã CK	Thay đổi	KL	Mã CK	Thay đổi	KL
IVS	10.91%	365.7	PJC	-10.42%	17.0
S12	10.87%	1.8	S55	-9.01%	4.3
LDP	10.73%	2.0	PPE	-8.70%	6.5
SCJ	10.20%	10.7	PMS	-7.14%	0.1
SD9	10.11%	259.6	MHL	-6.99%	0.1

(Đơn vị: nghìn CP)

5CP có KLGD nhiều nhất			5CP có GTGD nhiều nhất		
Mã CK	Thay đổi	KL	Mã CK	Thay đổi	Giá trị
MBB	3.52%	5,071.3	MBB	3.52%	73.2
EIB	1.19%	3,136.2	EIB	1.19%	53.1
LCG	4.50%	3,262.7	HAG	4.71%	30.8
ITA	2.00%	2,935.9	DPM	4.93%	43.0
SSI	4.00%	2,047.6	SSI	4.00%	36.7

(Đơn vị: tỷ VND)

5CP có KLGD nhiều nhất			5CP có GTGD nhiều nhất		
Mã CK	Thay đổi	KL	Mã CK	Thay đổi	Giá trị
HBB	5.77%	10,400.7	PVX	2.00%	67.7
PVX	2.00%	6,708.5	HBB	5.77%	57.2
KLS	2.75%	5,021.4	KLS	2.75%	55.7
VND	4.35%	4,720.8	VND	4.35%	44.3
SHB	6.10%	3,907.0	PVS	6.45%	40.7

(Đơn vị: tỷ VND)

5CP NĐTNN mua nhiều nhất			5CP NĐTNN bán nhiều nhất		
Mã CK	Thay đổi	KL	Mã CK	Thay đổi	KL
MBB	3.52%	515.5	HAG	4.71%	635.0
VCB	0.71%	413.7	DPM	4.93%	373.6
ITA	2.00%	387.3	LCG	4.50%	279.6
CTG	2.02%	368.0	GMD	4.69%	251.7
HPG	4.91%	337.9	REE	0.74%	216.4

(Đơn vị: nghìn CP)

5CP NĐTNN mua nhiều nhất			5CP NĐTNN bán nhiều nhất		
Mã CK	Thay đổi	KL	Mã CK	Thay đổi	KL
KLS	1.82%	531.9	PVS	6.45%	406.6
PGS	0.92%	131.8	PVX	0.99%	210.6
AAA	2.96%	81.8	SCR	1.43%	137.3
DBC	5.42%	78.0	PVC	3.36%	15.0
VCG	1.77%	64.8	V15	6.52%	10.0

(Đơn vị: nghìn CP)

Ghi chú: % thay đổi giá = (giá cao nhất trong phiên - giá thấp nhất trong phiên) / giá tham chiếu

KHUYẾN CÁO

Báo cáo này được phát hành bởi VietinBankSc. Các thông tin, nhận định trong báo cáo đều dựa trên các nguồn thông tin có sẵn, đã công bố ra công chúng được xem là đáng tin cậy và hợp pháp. Tuy nhiên, VietinBankSc không đảm bảo tính đầy đủ, chính xác của các thông tin này. Nhà đầu tư sử dụng báo cáo cần lưu ý các nhận định, dự báo trong báo cáo mang tính chủ quan của người viết. Nhà đầu tư tự chịu trách nhiệm về quyết định của mình.

Ms. Nguyễn Thu Huyền

Phó phòng Nghiên cứu- Phân tích
Tel: (84.4) 3974 7952
huyennt@vietinbanksc.com.vn

Mr. Nguyễn Trung Thành

Chuyên viên phòng Tự doanh và BLPH
Tel: (84.4) 3974 5601
thanhnt@vietinbanksc.com.vn

Trụ sở chính

306 Bà Triệu, Hai Bà Trưng, Hà Nội
Tel: (84.4) 6278 0012

P. Giao dịch Thái Thịnh

Số 196 Thái Thịnh, Đống Đa, Hà Nội
Tel: (84.4) 3519 0142

Chi nhánh Tp. Hồ Chí Minh

49 Tôn Thất Đạm, Q1, TP.HCM
Tel: (84.8) 3820 9987

P. Giao dịch Phan Đăng Lưu

Tầng M, 24A Phan Đăng Lưu, P.6, Q.Bình Thạnh, TP.HCM
Tel: (84.8) 3551 5606