

Khởi nội chốt lời, khởi ngoại gom mạnh

45 phút giao dịch đầu tiên, thị trường sôi động với các cổ phiếu tăng trần hàng loạt, chỉ số tăng mạnh mẽ và thanh khoản tăng vọt. Trong đó, giao dịch thỏa thuận chiếm hơn 5,5 triệu đơn vị, trị giá 91 tỷ đồng, chủ yếu đến từ hai giao dịch 3,5 triệu EIB và 2 triệu JVC. Bắt đầu từ sau 9h30, áp lực chốt lời khiến cho thị trường trượt dài cho đến cuối phiên. Trên HSX, các bluechips không còn giữ được mức tăng trần, nhiều mã quay về tham chiếu hoặc giảm giá khiến cho VN-Index chốt phiên chỉ còn tăng 0,14 điểm. Sàn HNX có lúc giảm tới hơn 1 điểm nhưng cuối phiên thu hẹp mức giảm còn 0,72 điểm, xuống 61,85 điểm. NĐT trong nước xả hàng chốt lời, trong khi đó NĐT ngoại bất ngờ gom mạnh.

Trên HSX, khối ngoại mua ròng phiên thứ 5 với giá trị tăng mạnh lên trên 290 tỷ đồng. KDH được mua ròng hơn 4,2 triệu đơn vị, tương đương 71,7 tỷ đồng hầu hết bằng giao dịch thỏa thuận. Khối ngoại cũng mua ròng hơn 36 tỷ đồng JVC bằng phương thức thỏa thuận. EIB dẫn đầu nhóm cổ phiếu bán ròng với giá trị hơn 2 tỷ đồng. Trên HNX, giá trị mua ròng tăng mạnh lên gần 12 tỷ đồng. DBC được mua ròng nhiều nhất hơn 2,7 tỷ đồng. PGS, PVC, VCG giá trị trên 1 tỷ đồng.

Tin trong nước

Sở GDCK TP. HCM (HOSE) vừa kết thúc đợt xin ý kiến đóng góp của các CTCK về việc kéo dài thời gian giao dịch sang buổi chiều, dự kiến triển khai ngay từ ngày 20/2.

5 đơn vị gồm Agribank, MHB, Lienvietpostbank, MDB và Quỹ tín dụng Nhân dân Trung ương được áp dụng tỷ lệ dự trữ bắt buộc bằng 1/5 thông thường.

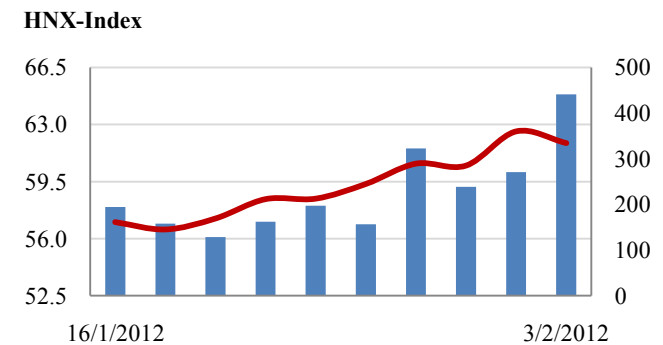
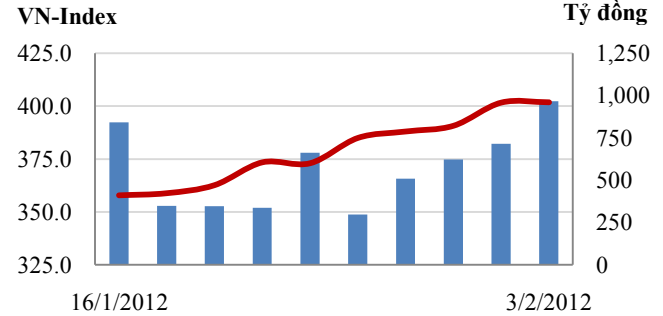
Theo dữ liệu của Reuters, trong tuần từ ngày 30/1 - 3/2/2012, NHNN đã bơm ra thị trường mở 23.233 tỷ đồng với lãi suất 14%/năm. Lượng tiền bơm ra tuần này thấp nhất trong nhiều tuần gần đây.

Tin quốc tế

Tổng thống Mỹ Barack Obama vừa công bố chương trình hỗ trợ các chủ sở hữu nhà thanh toán nợ thế chấp. Ông cho rằng kế hoạch này sẽ tốt hơn so với nỗ lực trước đây của chính phủ để cứu vãn thị trường nhà đất.

Thủ tướng Trung Quốc Ôn Gia Bảo cho biết rằng, Trung Quốc đang xem xét tăng cường sự tham gia của mình trong quỹ giải cứu hỗ trợ giải quyết khủng hoảng nợ châu Âu.

Giao dịch 10 phiên gần nhất



THẾ GIỚI

	Tăng / Giảm		
	Chỉ số	điểm	%
Mỹ: Dow Jones (02/02/2012)	12,705	-11.1	-0.1%
Mỹ: S&P 500 (02/02/2012)	1,326	1.5	0.1%
Anh: FTSE 100 (02/02/2012)	5,796	5.4	0.1%
Nhật: Nikkei 225	8,832	-44.9	-0.5%
Hong Kong: Hang Seng	20,757	17.5	0.1%

KINH TẾ VĨ MÔ

	Tháng 11	Tháng 12	Lũy kế
Tăng trưởng GDP		6.10%	5.89%
Lạm phát so hàng tháng	0.39%	0.53%	
Lạm phát so với cùng kỳ (năm)	18.62%	18.13%	18.2%
Sản lượng Công nghiệp (%)	8.10%	8.10%	6.86%
Xuất khẩu (triệu \$)	9,300	8,900	96,257
Nhập khẩu (triệu \$)	8,600	9,600	105,774
Thâm hụt thương mại (triệu \$)	700	- 700	- 9,517
FDI cam kết (triệu \$)	1,610	2,000	14,700
FDI giải ngân (triệu \$)	1,000	900	11,000

(Nguồn: Tổng cục Thống kê)

CHỈ SỐ CHÍNH

	Tăng / Giảm		Khối lượng			Số lượng cổ phiếu			P/E
	Điểm	%	KL	%	GDTT	Tăng	Giảm	Đứng	
VN-Index	401.7	0.1	68.6	55.8%	13.3	84	151	58	8.2x
HNX-Index	61.9	-0.7	57.5	75.9%	5.5	104	164	125	7.2x
19 CP vốn hóa lớn nhất	453.6	1.8	15.6	8.7%	1.3	9	8	2	9.0x
30 CP vốn hóa trung bình	165.9	-1.7	28.5	92.1%	0.1	8	14	7	6.7x
40 CP vốn hóa nhỏ	251.0	-1.9	22.6	105.8%	1.0	13	15	12	6.7x
Ngân hàng	314.8	-0.8	9.9	-19.7%	4.6	4	3	2	7.4x
Bất động sản (trừ VIC)	181.9	0.9	19.1	112.5%	0.8	19	25	11	5.9x
Thực phẩm (trừ MSN)	484.0	6.6	1.9	-22.4%	0.1	12	6	11	5.9x

(KL: triệu CP)

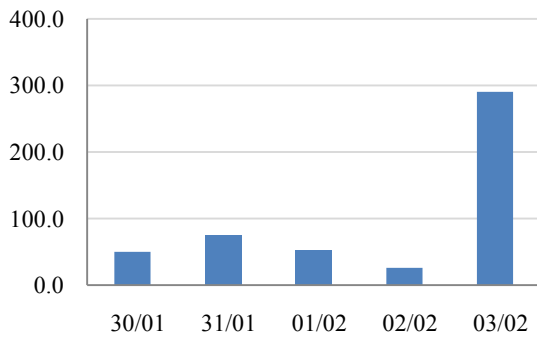
GIAO DỊCH KHỐI NGOẠI- Tuần 30/1-3/2

HOSE

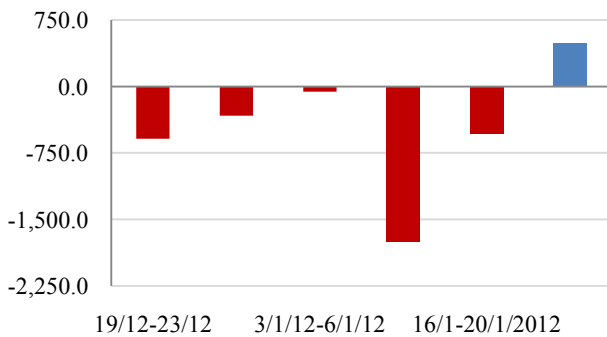
Tuần qua, khối ngoại đã mua ròng liên tục tất cả các phiên với tổng giá trị 493,5 tỷ đồng. Giá trị khối ngoại mua lớn nhất là 290,4 tỷ tại ngày 3/2, khi NĐT trong nước chốt lời. Các mã được mua nhiều nhất là KDH, MSN, VIC, JVC, HAG. Các mã bị bán nhiều nhất là TRC, CSM, EIB, STB và BHS.

Tổng kết 60 phiên, khối ngoại bán ròng 2.755,4 tỷ. 30 phiên bán ròng 2.722,6 tỷ.

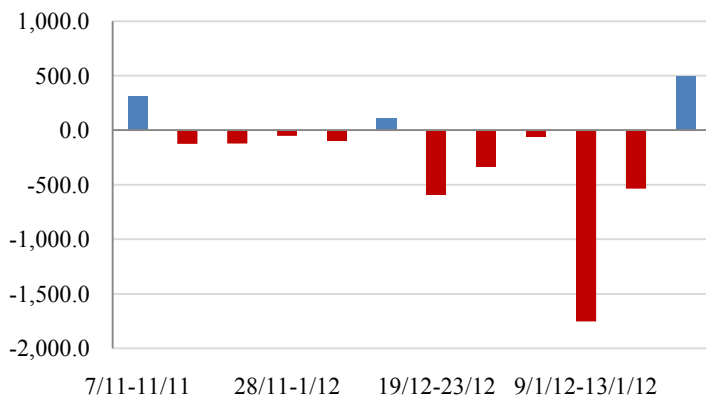
Giá trị mua ròng trong tuần (493,5 tỷ)



Giá trị mua ròng 30 phiên (-2.772,6 tỷ)



Giá trị mua ròng 60 phiên (-2.755,4 tỷ)

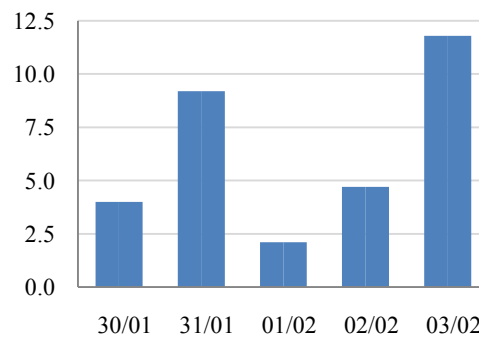


HNX

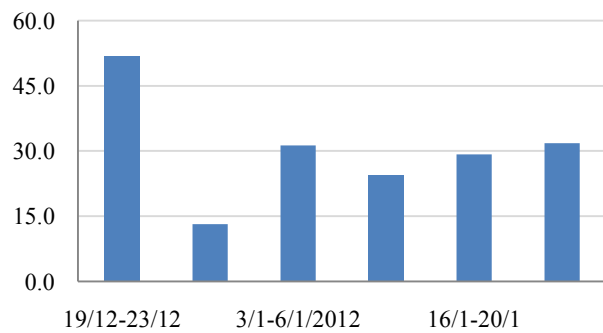
Tuần này NĐT nước ngoài tiếp tục mua ròng 5 phiên liên tiếp với tổng giá trị mua ròng đạt 31,8 tỷ đồng. Các mã được mua nhiều nhất là DBC, PVE, VCG, PVC và PGS. Các mã bị bán nhiều nhất có VND, KLS, SDT, LUT và DXP.

Sau 7 tuần mua ròng với giá trị khá lớn, giá trị mua ròng của khối ngoại trong 30 phiên gần đây là 181,9 tỷ và trong 60 phiên gần đây là 116,1 tỷ.

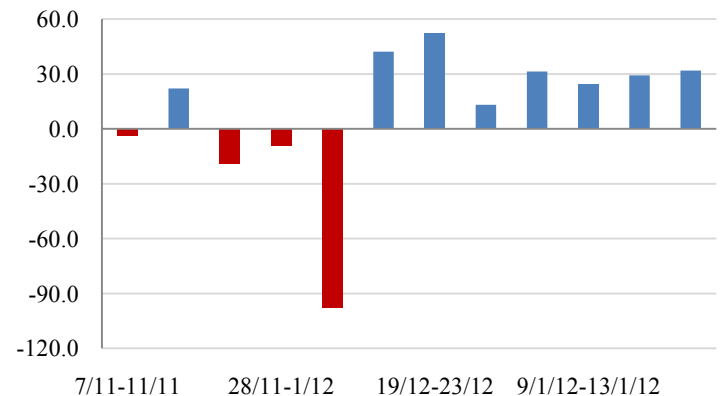
Giá trị mua ròng trong tuần (31,8 tỷ)



Giá trị mua ròng 30 phiên (181,9 tỷ)



Giá trị mua ròng 60 phiên (116,1 tỷ)



PHÂN TÍCH KỸ THUẬT- HSX

- **Ngắn hạn:** Theo đồ thị ngày, đà tăng đã có dấu hiệu chững lại khi ngưỡng cản tại khu vực MA(200) đang phát huy tác dụng. Khối lượng tăng mạnh và giá đóng cửa của nhiều cổ phiếu thấp hơn giá mở cửa là **điều cảnh báo thị trường có thể tiếp tục điều chỉnh**. Đặc biệt khi lượng cổ phiếu lớn sẽ về tài khoản trong ngày 6/2 sẽ là sức ép đối với thị trường.

- **Dài hạn:** Theo đồ thị tháng thì vẫn giảm, chúng tôi sẽ kích hoạt tín hiệu tăng khi Vn-index vượt 420.

Khuyến nghị: Nhà đầu tư đang nắm giữ cổ phiếu xem xét thực hiện hóa lợi nhuận trong ngắn hạn, chờ điều chỉnh mua lại.

Đồ thị ngày



XU HƯỚNG THỊ TRƯỜNG

Ngắn hạn	Tăng
Trung hạn	Tăng

CÁC NGƯỠNG KHÁNG CỰ VÀ HỖ TRỢ

Kháng cự 1	420
Kháng cự 2	440
Vùng hỗ trợ 1	395
Vùng hỗ trợ 2	370

CÁC CHỈ SỐ

RSI (14)	Giảm
STO (14)	Tăng nhẹ
MFI (14)	Tăng
KLGD	Tăng

Đồ thị tháng



THÔNG TIN CẬP NHẬT TRÊN SÀN

- TRC** CTCP Nước giải khát Sài Gòn Tribeco tiếp tục lỗ quý 4 dẫn đến lỗ lũy kế cả năm 2011 là -86,7 tỷ đồng và vốn chủ sở hữu tại ngày 31/12/2011 là -20,4 tỷ đồng. Nếu BCTC kiểm toán năm 2011 của Tribeco vẫn có kết quả vốn chủ sở hữu tại ngày 31/12/2011 là số âm thì Sở GDCK sẽ thực hiện hủy niêm yết bắt buộc đối với Tribeco.
- HPG** CTCP Tập đoàn Hòa Phát công bố báo cáo kết quả kinh doanh hợp nhất. Lũy kế năm 2011, doanh thu thuần công ty đạt 17.835 tỷ đồng, tăng 25% so với cùng kỳ (14.267 tỷ đồng); lợi nhuận sau thuế đạt 1.283,7 tỷ đồng, giảm 7% so với cùng kỳ (1.376 tỷ đồng), hoàn thành được 69% kế hoạch lợi nhuận năm
- LSS** Từ ngày 6/2/2012 - 31/3/2012, ông Lê Văn Tam - Chủ tịch Hội đồng Quản trị CTCP Mía đường Lam Sơn đăng ký mua 500.000 cổ phiếu, nâng số cổ phiếu sẽ nắm giữ lên 1.429.190 cổ phiếu, chiếm 2,86% vốn điều lệ.
- EVE** Từ ngày 6/2/2012 - 6/4/2012, Red River Holdings, cổ đông lớn của CTCP Everpia Việt Nam đăng ký mua 150.000 cổ phiếu, nâng số cổ phiếu sẽ nắm giữ lên 3.019.500 cổ phiếu, chiếm 12,90% vốn điều lệ, nhằm đầu tư ngắn hạn.

PHÂN TÍCH KỸ THUẬT- HNX

- **Ngắn hạn:** Theo đồ thị ngày, đà tăng đã có dấu hiệu chững lại khi ngưỡng cản tại khu vực MA(100) đang phát huy tác dụng. Khối lượng tăng mạnh và giá đóng cửa của nhiều cổ phiếu thấp hơn giá mở cửa là **điều cảnh báo thị trường có thể tiếp tục điều chỉnh**. Đặc biệt khi lượng cổ phiếu lớn sẽ về tài khoản trong ngày 6/2 sẽ là sức ép đối với thị trường.

- **Dài hạn:** Theo đồ thị tháng thì vẫn giảm, chúng tôi sẽ kích hoạt tín hiệu tăng khi HNX-Index vượt 70.

Khuyến nghị: Nhà đầu tư đang nắm giữ cổ phiếu xem xét thực hiện hóa lợi nhuận trong ngắn hạn, chờ điều chỉnh mua lại.

XU HƯỚNG THỊ TRƯỜNG

Ngắn hạn Tăng
 Trung hạn Giảm

CÁC NGUỠNG KHÁNG CỰ VÀ HỖ TRỢ

Kháng cự 1 65
 Kháng cự 2 68
 Vùng hỗ trợ 1 60
 Vùng hỗ trợ 2 58

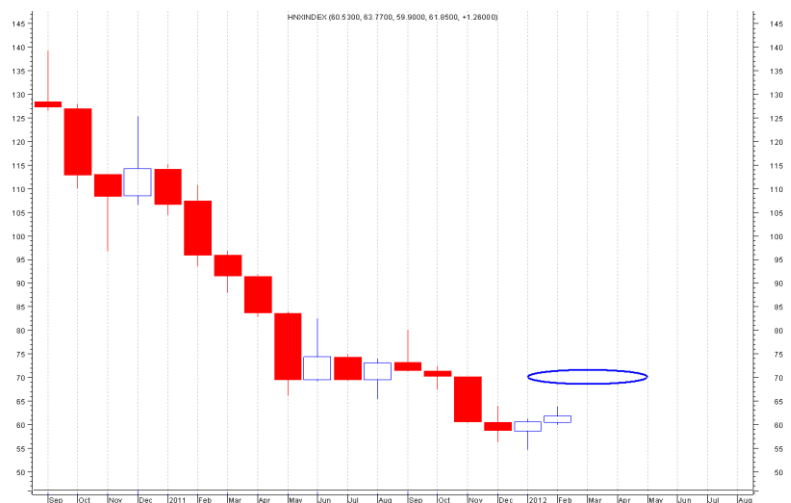
CÁC CHỈ SỐ

RSI (14) Giảm
 STO (14) Giảm
 MFI (14) Tăng
 KLGĐ Tăng

Đồ thị ngày



Đồ thị tháng



THÔNG TIN CẬP NHẬT TRÊN SÀN

VHL Từ ngày 3/2/2012 - 2/4/2012, Quỹ tầm nhìn SSI thuộc Công ty TNHH Quản lý quỹ SSI, cổ đông lớn của CTCP Viglacera Hạ Long đăng ký bán 500.000 cổ phiếu, đăng ký mua 500.000 cổ phiếu, nhằm cơ cấu danh mục đầu tư.

EFI Từ ngày 3/2/2012 - 2/4/2012, ông Bùi Văn Dũng - Kế toán trưởng CTCP Đầu tư tài chính Giáo dục đăng ký bán 13.000 cổ phiếu, đăng ký mua 30.000 cổ phiếu, nhằm cơ cấu lại việc đầu tư cá nhân.

VDL Từ ngày 3/2/2012 - 30/3/2012, Tổng Công ty Đầu tư và kinh doanh vốn Nhà nước, tổ chức có liên quan đến Chủ tịch Hội đồng Quản trị CTCP Thực phẩm Lâm Đồng đăng ký bán hết 1.302.190 cổ phiếu, chiếm 41,62% vốn điều lệ, nhằm thoái vốn tại doanh nghiệp mà Nhà nước không cần nắm giữ cổ phần

SHN Từ ngày 3/2/2012 - 2/4/2012, bà Nguyễn Thị Tuyết Mai - Phó Tổng Giám đốc CTCP Đầu tư Tổng hợp Hà Nội đăng ký mua 50.000 cổ phiếu, nhằm tăng tỷ lệ sở hữu.

HSX

HNX

5CP TĂNG giá nhiều nhất			5CP GIẢM giá nhiều nhất			5CP TĂNG giá nhiều nhất			5CP GIẢM giá nhiều nhất		
Mã CK	Thay đổi	KL	Mã CK	Thay đổi	KL	Mã CK	Thay đổi	KL	Mã CK	Thay đổi	KL
TRI	5.56%	0.0	KSB	-37.78%	2.0	VNR	9.00%	1.7	HPC	-8.82%	332.4
KTB	4.95%	199.6	VKP	-12.50%	10.1	BBS	7.59%	14.8	AMV	-8.51%	9.3
KDC	4.78%	535.2	BAS	-8.33%	22.9	IVS	7.14%	0.1	SDE	-8.47%	0.3
TDW	4.71%	0.0	CAD	-5.88%	180.3	NET	7.00%	1.3	SME	-7.69%	199.2
VSI	4.69%	10.2	VES	-5.26%	63.5	DCS	6.98%	4571.8	CMI	-7.50%	28.8

(Đơn vị: nghìn CP)

5CP có KLGD nhiều nhất			5CP có GTGD nhiều nhất			5CP có KLGD nhiều nhất			5CP có GTGD nhiều nhất		
Mã CK	Thay đổi	KL	Mã CK	Thay đổi	Giá trị	Mã CK	Thay đổi	KL	Mã CK	Thay đổi	Giá trị
EIB	0.64%	1,684.5	EIB	0.64%	26.9	PVX	2.44%	6,890.9	PVX	2.44%	59.1
KDH	3.93%	158.0	KDH	3.93%	2.9	VND	-1.30%	5,754.1	VND	-1.30%	45.1
MBB	1.59%	4,077.0	MBB	1.59%	53.5	DCS	6.98%	1,571.8	KLS	-4.17%	34.2
ITA	0.00%	3,292.3	STB	-1.06%	30.6	KLS	-4.17%	3,635.6	SHB	2.94%	27.1
REE	-0.74%	2,863.0	JVC	-4.14%	8.3	SHB	2.94%	3,799.2	DCS	6.98%	7.2

(Đơn vị: tỷ VND)

5CP NĐTNN mua nhiều nhất			5CP NĐTNN bán nhiều nhất			5CP NĐTNN mua nhiều nhất			5CP NĐTNN bán nhiều nhất		
Mã CK	Thay đổi	KL	Mã CK	Thay đổi	KL	Mã CK	Thay đổi	KL	Mã CK	Thay đổi	KL
KDH	3.93%	4,218.8	CSM	3.81%	155.0	WSS	0.00%	190.1	KLS	-3.16%	81.9
JVC	-4.14%	2,072.0	EIB	0.64%	150.0	DBC	-1.85%	170.5	PVS	-3.52%	54.6
MBB	1.59%	1,838.1	HT1	-3.12%	59.7	VCG	0.00%	117.8	HPC	-6.06%	12.8
REE	-0.74%	1,701.6	BHS	2.78%	25.6	PVC	-2.90%	110.0	MMC	5.80%	5.8
SSI	-1.26%	827.8	KSS	0.00%	14.0	PVX	2.44%	88.2	PVA	2.53%	3.7

(Đơn vị: nghìn CP)

Ghi chú: % thay đổi giá = (giá cao nhất trong phiên - giá thấp nhất trong phiên) / giá tham chiếu

KHUYẾN CÁO

Báo cáo này được phát hành bởi VietinBankSc. Các thông tin, nhận định trong báo cáo đều dựa trên các nguồn thông tin có sẵn, đã công bố ra công chúng được xem là đáng tin cậy và hợp pháp. Tuy nhiên, VietinBankSc không đảm bảo tính đầy đủ, chính xác của các thông tin này. Nhà đầu tư sử dụng báo cáo cần lưu ý các nhận định, dự báo trong báo cáo mang tính chủ quan của người viết. Nhà đầu tư tự chịu trách nhiệm về quyết định của mình.

Ms. Nguyễn Thu Huyền

Phó phòng Nghiên cứu- Phân tích
Tel: (84.4) 3974 7952
huyennt@vietinbanksc.com.vn

Mr. Trịnh Hùng Cường

Tổ trưởng Phòng Môi giới Chứng khoán
Tel: (84.4) 3556 2858
cuongth@vietinbanksc.com.vn

Trụ sở chính

306 Bà Triệu, Hai Bà Trưng, Hà Nội
Tel: (84.4) 6278 0012

P. Giao dịch Thái Thịnh

Số 196 Thái Thịnh, Đống Đa, Hà Nội
Tel: (84.4) 3519 0142

Chi nhánh Tp. Hồ Chí Minh

49 Tôn Thất Đạm, Q1, TP.HCM
Tel: (84.8) 3820 9987

P. Giao dịch Phan Đăng Lưu

Tầng M, 24A Phan Đăng Lưu, P.6, Q.Bình Thạnh, TP.HCM
Tel: (84.8) 3551 5606