

Khối ngoại xả bluechips, VN-Index lại giảm sâu.

Mở cửa phiên giao dịch, thị trường tiếp tục giằng co với biên độ hẹp, đặc biệt trong bối cảnh thiếu vắng thông tin hỗ trợ đủ mạnh. Trong khi diễn biến thị trường khá âm ảm thì giao dịch thỏa thuận tại HSX bất ngờ sôi động với việc STB, HAG, SJS chuyển nhượng hàng triệu đơn vị. Tuy nhiên, đến thời điểm 10h30, nhóm blue-chips giảm sâu cùng với lệnh bán dứt khoát ở phiên ATC đã kéo VN-Index sụt giảm tới 5,58 điểm xuống còn 381,63 điểm.

Trong khi đó, HNX-Index lại bất ngờ tăng 0,08 điểm lên 62,59 điểm với sự trợ giúp từ việc tăng điểm của ACB. Hầu hết các cổ phiếu dẫn dắt như VND, KLS, PVX vẫn do bởi lực bán áp đảo. ORS, THV tiếp tục giảm sàn với dư mua rất lớn.

Trên HSX, sau 2 phiên mua ròng, khối ngoại bán ròng hơn 52 tỷ đồng. CTG, VIC, MSN, VCB và BVH đều bị bán ròng từ 3,5 tỷ đến 9 tỷ đồng. SJS được các nhà đầu tư nước ngoài chuyển nhượng nội khối với hơn 1 triệu đơn vị. Trên HNX, khối ngoại hầu như không mua vào và bán ròng phiên thứ 2 liên tiếp với giá trị hơn 6 tỷ đồng. VCG bị bán ròng nhiều nhất với hơn 525.000 đơn vị.

Tin trong nước

Quỹ iShares vừa nộp đơn lên Ủy ban Chứng khoán Mỹ xin mở quỹ iShares MSCI Vietnam Investable Market Index ETF, đầu tư ít nhất 80% tài sản vào chứng khoán niêm yết.

Theo hãng định mức tín nhiệm Fitch Ratings, động thái hợp nhất ba ngân hàng của Việt Nam là một bước đi tích cực tiến tới tăng cường sức mạnh cho hệ thống ngân hàng.

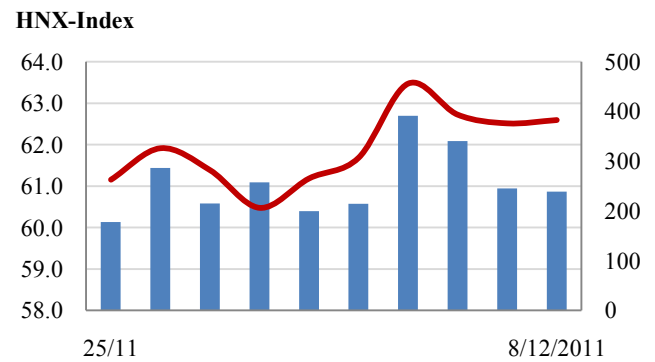
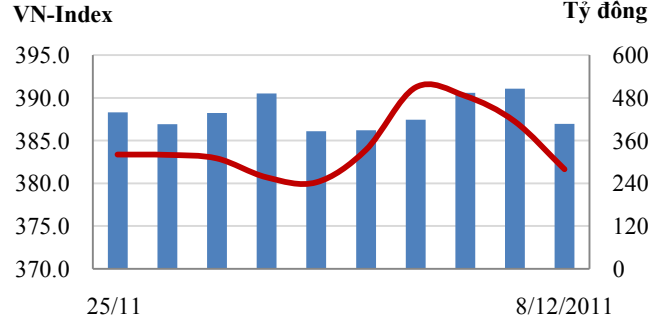
Thủ tướng Chính phủ vừa có chỉ thị yêu cầu NHNN chỉ đạo các tổ chức tín dụng thực hiện nghiêm túc Nghị quyết 11 của Chính phủ, bảo đảm tín dụng bất động sản có tốc độ tăng trưởng và tỷ trọng hợp lý, an toàn, phù hợp với chính sách điều hành tín dụng chung.

Tin quốc tế

Quỹ tiền tệ quốc tế (IMF) ngày 7/12 bác tin các nền kinh tế G20 sẽ bỏ ra 600 tỷ USD để hỗ trợ khủng hoảng khu vực đồng euro.

Các công ty kinh doanh vàng cho biết ngân hàng châu Âu, chủ yếu ngân hàng Đức và Pháp, trong tuần qua liên tục cho vay vàng để đổi lấy USD.

Giao dịch 10 phiên gần nhất



THẾ GIỚI

	Chỉ số	Tăng / Giảm điểm	%
Mỹ: Dow Jones (07/12/2011)	12,196	46.2	0.4%
Mỹ: S&P 500 (07/12/2011)	1,261	2.5	0.2%
Anh: FTSE 100 (07/12/2011)	5,547	-21.8	-0.4%
Nhật: Nikkei 225	8,665	-57.6	-0.7%
Hong Kong: Hang Seng	19,108	-132.8	-0.7%

KINH TẾ VĨ MÔ

	Tháng 10	Tháng 11	Lũy kế
Tăng trưởng GDP			
Lạm phát so hàng tháng	0.36%	0.39%	
Lạm phát so với cùng kỳ (năm)	21.59%	18.62%	
Sản lượng Công nghiệp (%)	5.20%	8.10%	
Xuất khẩu (triệu \$)	8,394	9,300	87,164
Nhập khẩu (triệu \$)	9,144	8,600	96,068
Thâm hụt thương mại (triệu \$)	- 750	700	- 8,904
FDI cam kết (triệu \$)	1,371	1,610	12,697
FDI giải ngân (triệu \$)	900	1,000	10,100

(Nguồn: Tổng cục thống kê)

CHỈ SỐ CHÍNH

	Tăng / Giảm			Khối lượng			Số lượng cổ phiếu			P/E
	Điểm	%		KL	%	GDTT	Tăng	Giảm	Đứng	
VN-Index	381.6	-5.6	-1.4%	41.7	35.1%	16.9	85	143	56	8.1x
HNX-Index	62.6	0.1	0.1%	25.3	-3.3%	1.7	72	139	182	7.0x
20 CP vốn hóa lớn nhất	429.1	-8.5	-2.0%	8.0	4.0%	0.7	3	16	1	10.5x
30 CP vốn hóa trung bình	162.0	-1.7	-1.0%	10.6	-3.7%	0.8	5	17	7	6.2x
40 CP vốn hóa nhỏ	274.4	-2.8	-1.0%	8.3	-9.7%	0.5	10	23	7	4.7x
Ngân hàng	254.6	1.6	0.6%	3.7	-11.1%	0.1	3	3	3	8.2x
Bất động sản (trừ VIC)	181.8	-3.3	-1.8%	10.5	22.4%	1.1	20	23	12	5.5x
Thực phẩm (trừ MSN)	464.0	-5.4	-1.2%	0.5	-67.2%	0.0	4	11	14	5.7x

(KL: triệu CP)

PHÂN TÍCH KỸ THUẬT- HSX

Nhóm cổ phiếu vốn hóa lớn và cổ phiếu bluechips bị bán mạnh cuối phiên khiến VN-Index giảm điểm mạnh. Nhóm cổ phiếu bất động sản vẫn thu hút được dòng tiền. VN-Index lại tiệm cận về khu vực hỗ trợ mạnh 380. Xu hướng trung hạn vẫn là giảm giá.

Khuyến nghị: Nhà đầu tư nên bình tĩnh quan sát do hai chỉ số diễn biến trái chiều. Việc mua vào sẽ bớt rủi ro khi chỉ số thoái lui về vùng hỗ trợ 380 và tăng điểm trở lại với thanh khoản được cải thiện. Và sẵn sàng bán ra nếu mốc 380 bị phá thủng với khối lượng lớn.



XU HƯỚNG THỊ TRƯỜNG

Ngắn hạn	Tăng
Trung hạn	Giảm

CÁC NGƯỠNG KHÁNG CỰ VÀ HỖ TRỢ

Kháng cự 1	400
Kháng cự 2	428
Vùng hỗ trợ 1	370
Vùng hỗ trợ 2	350

CÁC CHỈ SỐ

RSI (14)	Giảm
STO (14)	Giảm
MFI (14)	Tăng nhẹ
KLGD	Giảm

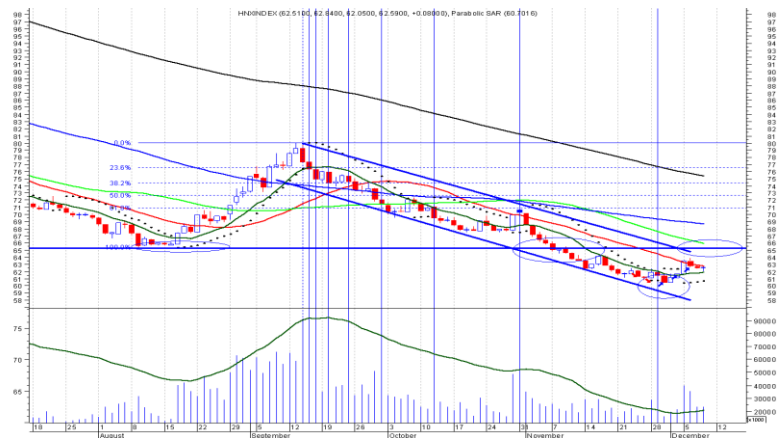
THÔNG TIN CẬP NHẬT TRÊN SÀN

- VST** Ngày 7/12, CTCP vận tải biển và thuê tàu biển Việt Nam đã chính thức bán tàu VTC Star với giá 7,7 triệu USD và bàn giao tàu cho khách hàng tại cảng Bến Gót, Hải Phòng.
- VIC** CTCP Vincom thông qua việc nhận chuyển nhượng 3,63% vốn điều lệ trong CTCP Đầu tư và Phát triển Địa ốc Tp. Hoàng Gia (Công ty Tp. Hoàng Gia-Royal City) từ cổ đông của Công ty Tp. Hoàng Gia, tăng tỷ lệ sở hữu lên chiếm 77,11% vốn điều lệ của Royal City.
- FDC** Từ ngày 9/2/2011 - 9/2/2012, bà Mai Ngọc Yến - Phó tổng giám đốc CTCP ngoại thương và phát triển đầu tư Thành phố Hồ Chí Minh đăng ký mua 20.000 cổ phiếu, đăng ký bán 20.000 cổ phiếu, số cổ phiếu sẽ nắm giữ là 1.996 cổ phiếu, nhằm cơ cấu danh mục đầu tư.
- PPC** Từ ngày 12/12/2011 - 12/2/2012, Tổng công ty tài chính cổ phần dầu khí Việt Nam, tổ chức có liên quan đến cổ đông nội bộ CTCP nhiệt điện Phả Lại đăng ký mua 3.000.000 cổ phiếu, đăng ký bán 2.000.000 cổ phiếu, số cổ phiếu sẽ nắm giữ là 5.956.430 cổ phiếu.

PHÂN TÍCH KỸ THUẬT- HNX

HNX-Index thoái lui về vùng hỗ trợ tạm thời là khu vực hội tụ MA(20) và MA(10) và bật tăng trở lại vào những phút cuối. Thanh khoản vẫn duy trì ở mức độ trung bình. Xu hướng trung hạn vẫn là giảm giá.

Khuyến nghị: Nhà đầu tư nên bình tĩnh quan sát do hai chỉ số diễn biến trái chiều. Việc mua vào sẽ bớt rủi ro khi chỉ số tăng điểm trở lại với thanh khoản được cải thiện. Và sẵn sàng bán ra nếu việc tăng điểm chưa vượt qua mốc 63.8 của phiên ngày 6/12.



XU HƯỚNG THỊ TRƯỜNG

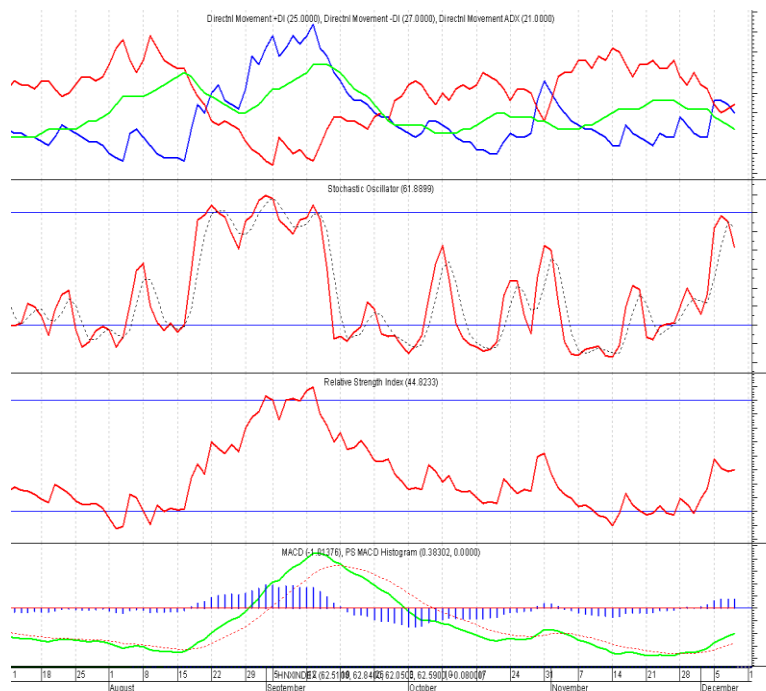
Ngắn hạn Tăng
Trung hạn Giảm

CÁC NGUỒN KHÁNG CỰ VÀ HỖ TRỢ

Kháng cự 1 66
Kháng cự 2 70
Vùng hỗ trợ 1 60
Vùng hỗ trợ 2 58

CÁC CHỈ SỐ

RSI (14) Tăng nhẹ
STO (14) Giảm
MFI (14) Giảm nhẹ
KLGĐ Giảm nhẹ



THÔNG TIN CẬP NHẬT TRÊN SÀN

- SCR** Từ ngày 30/12/2011 - 16/1/2012, công ty sẽ lấy ý kiến cổ đông bằng văn bản để thông qua hủy phương thức phát hành thêm cổ phiếu với tỷ lệ 15% vốn điều lệ, trong đó, phát hành 12% cho cổ đông hiện hữu và 3% cho cán bộ cốt cán của SCR. Ngoài ra, công ty cũng xin ý kiến cổ đông để thay đổi hình thức chi trả cổ tức năm 2010.
- FLC** Từ ngày 30/11/2011 - 2/12/2011, bà Trịnh Thị Thanh Huyền, cổ đông lớn của CTCP tập đoàn FLC đã bán 800.000 cổ phiếu, số cổ phiếu nắm giữ còn 731.200 cổ phiếu, chiếm 4,3% vốn điều lệ.
- THV** Ông Nguyễn Văn An – Chủ tịch HĐQT của CTCP Tập đoàn Thái Hòa đã dùng mua 6.1 triệu cổ phiếu như đăng ký. Lý do ông An không thực hiện mua cổ phiếu như đã đăng ký là trình tự hồ sơ chào mua công khai mất nhiều thời gian hơn và phải chứng minh nguồn tiền đủ cho 6.1 triệu cổ phiếu.
- PVI** Từ ngày 8/12/2011 - 3/2/2012, CTCP PVI đăng ký mua 5.000.000 cổ phiếu, nhằm mua làm cổ phiếu quỹ. Nguồn vốn dùng để mua cổ phiếu quỹ từ lợi nhuận sau thuế chưa phân phối. Nguyên tắc xác định giá theo giá thị trường và giá bình quân tối đa bằng giá trị sổ sách. Phương thức giao dịch thỏa thuận và khớp lệnh.

HSX

5CP TĂNG giá nhiều nhất			5CP GIẢM giá nhiều nhất		
Mã CK	Thay đổi	KL	Mã CK	Thay đổi	KL
CMX	5.00%	0.3	VKP	-8.33%	21.8
VFMVFA	5.00%	1.0	BAS	-5.56%	1.1
SJS	4.88%	1,957.2	GIL	-5.03%	7.4
GTA	4.76%	0.3	SCD	-5.00%	0.1
TMT	4.69%	12.9	GTT	-5.00%	484.8

(Đơn vị: nghìn CP)

HNX

5CP TĂNG giá nhiều nhất			5CP GIẢM giá nhiều nhất		
Mã CK	Thay đổi	KL	Mã CK	Thay đổi	KL
PRC	17.39%	0.8	DZM	-23.45%	68.6
L44	8.20%	228.1	SJM	-8.11%	28.0
HPC	7.32%	488.5	KHB	-7.61%	267.8
KTS	6.99%	0.1	DHT	-7.49%	2.6
DAE	6.94%	0.1	VXB	-6.96%	0.1

(Đơn vị: nghìn CP)

5CP có KLGD nhiều nhất			5CP có GTGD nhiều nhất		
Mã CK	Thay đổi	KL	Mã CK	Thay đổi	Giá trị
STB	0.72%	1,216.5	STB	0.72%	17.1
HAG	-4.20%	820.4	HAG	-4.20%	19.1
SJS	4.88%	770.4	SJS	4.88%	16.5
ITA	-1.27%	905.5	VIC	-4.95%	9.2
OGC	-3.23%	1,340.8	JVC	4.61%	10.9

(Đơn vị: tỷ VND)

5CP có KLGD nhiều nhất			5CP có GTGD nhiều nhất		
Mã CK	Thay đổi	KL	Mã CK	Thay đổi	Giá trị
KLS	-0.95%	3,406.9	KLS	-0.95%	35.6
VND	0.00%	3,337.4	VND	0.00%	35.3
VCG	-0.96%	1,611.7	VCG	-0.96%	16.8
PVX	-1.11%	1,434.5	PVX	-1.11%	12.9
WSS	-1.96%	841.8	PGS	-0.84%	7.0

(Đơn vị: tỷ VND)

5CP NĐTNN mua nhiều nhất			5CP NĐTNN bán nhiều nhất		
Mã CK	Thay đổi	KL	Mã CK	Thay đổi	KL
VSH	-0.92%	159.0	CTG	-3.06%	472.0
PNJ	-4.43%	71.0	PPC	-1.43%	272.6
LCG	1.85%	69.9	ITA	-1.27%	246.3
MBB	-0.85%	50.1	IJC	-2.97%	244.4
JVC	4.61%	50.0	VCB	-2.73%	230.6

(Đơn vị: nghìn CP)

5CP NĐTNN mua nhiều nhất			5CP NĐTNN bán nhiều nhất		
Mã CK	Thay đổi	KL	Mã CK	Thay đổi	KL
PVI	4.00%	5.0	VCG	-1.90%	525.8
VNT	0.00%	1.0	SHB	-1.54%	39.9
SKS	3.12%	600.0	VNF	1.59%	20.0
DBC	0.00%	100.0	PVX	-3.26%	14.5
			VND	-0.93%	3.0

(Đơn vị: nghìn CP)

KHUYẾN CÁO

Báo cáo này được phát hành bởi VietinBankSc. Các thông tin, nhận định trong báo cáo đều dựa trên các nguồn thông tin có sẵn, đã công bố ra công chúng được xem là đáng tin cậy và hợp pháp. Tuy nhiên, VietinBankSc không đảm bảo tính đầy đủ, chính xác của các thông tin này. Nhà đầu tư sử dụng báo cáo cần lưu ý các nhận định, dự báo trong báo cáo mang tính chủ quan của người viết. Nhà đầu tư tự chịu trách nhiệm về quyết định của mình.

Ms. Nguyễn Thu Huyền

Phó phòng Nghiên cứu- Phân tích
Tel: (84.4) 3974 7952
huyennt@vietinbanksc.com.vn

Mr. Trịnh Hùng Cường

Tổ trưởng Phòng Môi giới Chứng khoán
Tel: (84.4) 3556 2858
cuongth@vietinbanksc.com.vn

Trụ sở chính

306 Bà Triệu, Hai Bà Trưng, Hà Nội
Tel: (84.4) 6278 0012

P. Giao dịch Thái Thịnh

Số 196 Thái Thịnh, Đống Đa, Hà Nội
Tel: (84.4) 3519 0142

Chi nhánh Tp. Hồ Chí Minh

49 Tôn Thất Đạm, Q1, TP.HCM
Tel: (84.8) 3820 9987

P. Giao dịch Phan Đăng Lưu

Tầng M, 24A Phan Đăng Lưu, P.6, Q.Bình Thạnh, TP.HCM
Tel: (84.8) 3551 5606