

**Blue-chips giảm điểm. VN-Index mất mốc 390!**

Ngày 7/12, hai sàn chứng khoán đều giảm cả về điểm số lẫn khối lượng giao dịch.

VN-Index giảm 0,8% xuống 387,21 điểm. Giá trị giao dịch giảm 20% so với phiên trước. Phần lớn các mã chủ chốt BVH, CTG, EIB, SSI, HAG, MSN, VCB... giảm điểm. PNJ, sau khi thông tin được đưa vào rổ tính chỉ số FTSE Vietnam ETF thay cho cổ phiếu ITC, đã tăng 4 phiên liên tiếp từ 35.200 đồng/cp lên 40.600 đồng/cp.

HNX-Index giảm 0,3% xuống 62,51 điểm. Khối lượng giao dịch giảm mạnh xuống còn 26 triệu đơn vị. Sau khi SME bị HNX đình chỉ tư cách thành viên và chỉ được giao dịch vào phiên thứ 6 hàng tuần, cổ phiếu chứng khoán đã đồng loạt giảm sàn.

Trên HSX, khối ngoại mua ròng phiên thứ 2 liên tiếp. PNJ được mua ròng nhiều nhất gần 12,5 tỷ đồng. FPT và MBB cũng được mua ròng mạnh. VSH, STB và IJC bị bán ròng trên 1 tỷ đồng. Trên HNX, khối ngoại quay lại bán ròng hơn 5,5 tỷ đồng. VCG tiếp tục bị bán ròng nhiều nhất hơn 7,3 tỷ đồng.

**Tin trong nước**

Bộ Tài chính đã phê duyệt phương án thí điểm hoá đổi TPCP nhằm nâng cao thanh khoản. Trái phiếu hoá đổi trên nguyên tắc ngang giá theo giá thị trường, công khai và minh bạch.

Trong ngân hàng, giá USD bán ra thực tế đã quay về mốc 21.100 đồng. Trên thị trường tự do, giá mua bán USD thấp hơn khoảng 20 đồng so với trong ngân hàng.

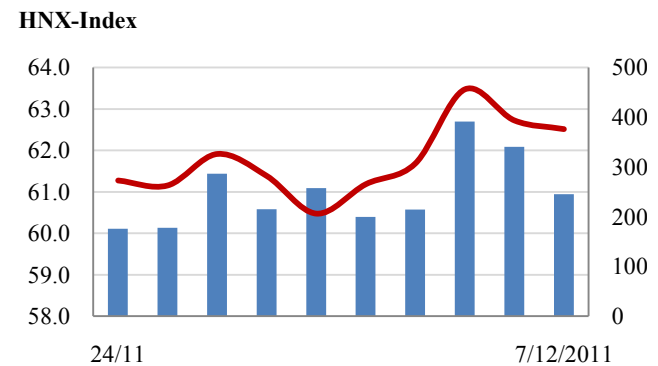
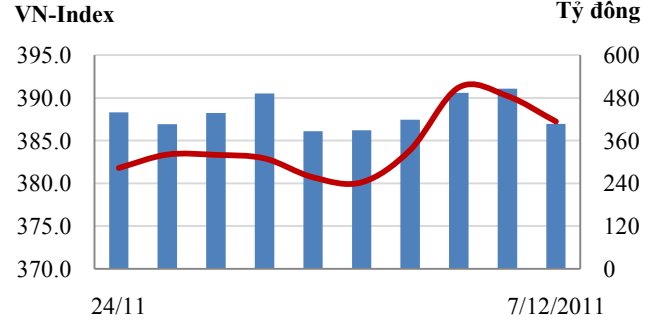
Ngày 6/12, Thống đốc NHNN có văn bản số 9337/NHNN-QLNH về việc giao tổ chức tín dụng xem xét, quyết định việc cho vay vốn để mua vàng phục vụ sản xuất, gia công vàng trang sức, mỹ nghệ.

**Tin quốc tế**

Theo S&P, Quỹ ổn định tài chính châu Âu (EFSF) có thể mất xếp hạng tín dụng AAA nếu bất cứ nhà bảo lãnh nào bị hạ xếp hạng.

Theo Financial Times, một quỹ hỗ trợ tài chính mới trị giá 500 tỷ euro cho châu Âu đang được thảo luận, dự kiến có thể đi vào hoạt động từ giữa năm sau.

**Giao dịch 10 phiên gần nhất**



**THẾ GIỚI**

	Chỉ số	Tăng / Giảm điểm	%
Mỹ: Dow Jones (06/12/2011)	12,150	52.3	0.4%
Mỹ: S&P 500 (06/12/2011)	1,258	1.4	0.1%
Anh: FTSE 100 (06/12/2011)	5,569	0.7	0.0%
Nhật: Nikkei 225	8,722	147.0	1.7%
Hong Kong: Hang Seng	19,241	298.0	1.6%

**KINH TẾ VĨ MÔ**

	Tháng 10	Tháng 11	Lũy kế
Tăng trưởng GDP			
Lạm phát so hàng tháng	0.36%	0.39%	
Lạm phát so với cùng kỳ (năm)	21.59%	18.62%	
Sản lượng Công nghiệp (%)	5.20%	8.10%	
Xuất khẩu (triệu \$)	8,394	9,300	87,164
Nhập khẩu (triệu \$)	9,144	8,600	96,068
Thâm hụt thương mại (triệu \$)	- 750	700	- 8,904
FDI cam kết (triệu \$)	1,371	1,610	12,697
FDI giải ngân (triệu \$)	900	1,000	10,100

(Nguồn: Tổng cục thống kê)

**CHỈ SỐ CHÍNH**

	Tăng / Giảm			Khối lượng			Số lượng cổ phiếu			P/E
	Điểm	%		KL	%	GDTT	Tăng	Giảm	Đứng	
VN-Index	387.2	-3.0	-0.8%	30.9	-18.6%	5.0	81	133	71	8.1x
HNX-Index	62.5	-0.3	-0.4%	26.2	-30.1%	2.5	59	174	160	7.0x
20 CP vốn hóa lớn nhất	437.6	-3.2	-0.7%	7.7	-2.4%	0.2	3	13	4	10.5x
30 CP vốn hóa trung bình	163.2	-1.7	-1.0%	11.0	-37.3%	2.0	7	17	5	6.2x
40 CP vốn hóa nhỏ	276.5	-5.8	-2.1%	9.2	-32.4%	0.1	4	29	7	4.7x
Ngân hàng	253.5	-0.7	-0.3%	4.1	10.1%	0.2	2	6	1	8.2x
Bất động sản (trừ VIC)	185.1	-1.4	-0.7%	8.5	-31.0%	2.1	17	29	9	5.5x
Thực phẩm (trừ MSN)	469.3	-5.7	-1.2%	1.4	-17.0%	0.0	5	9	15	5.7x

(KL: triệu CP)

**PHÂN TÍCH KỸ THUẬT- HSX**

VN-Index giảm điểm với thanh khoản sụt giảm. Nhóm cổ phiếu bất động sản vẫn duy trì lực cầu tốt trong phiên. Khu vực MA(20) và MA(10) đang là vùng hỗ trợ tạm thời của VN-Index. Xu hướng trung hạn vẫn là giảm giá.

**Khuyến nghị:** Việc mua vào sẽ bớt rủi ro khi chỉ số thoái lui về vùng hỗ trợ tạm thời và tăng điểm trở lại với thanh khoản được cải thiện. Ưu tiên các cổ phiếu thanh khoản cao và có mức độ “nhạy” so với thị trường. Đối với nhà đầu tư thận trọng có thể chờ phân ứng lực cầu tại khu vực 400.



**XU HƯỚNG THỊ TRƯỜNG**

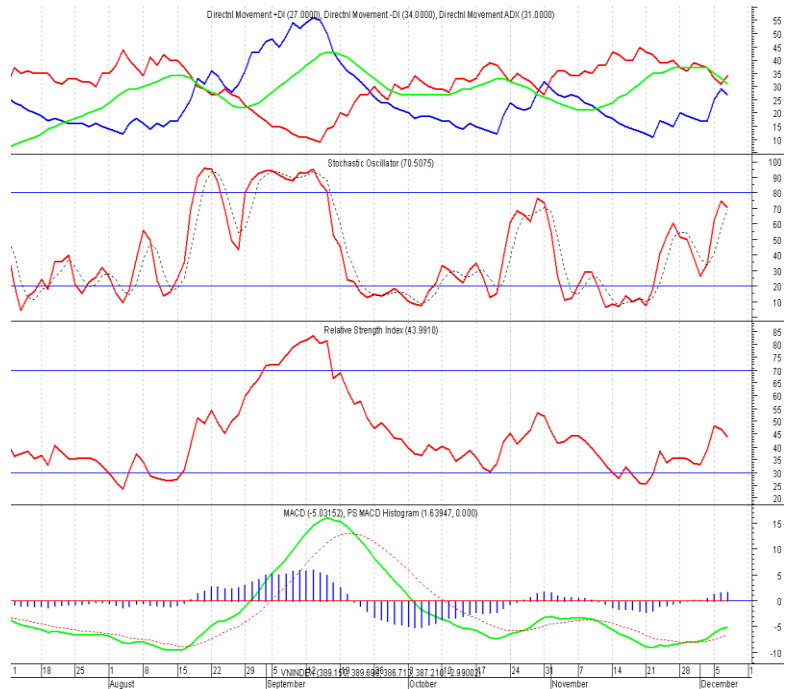
Ngắn hạn            Tăng  
Trung hạn           Giảm

**CÁC NGƯỠNG KHÁNG CỰ VÀ HỖ TRỢ**

Kháng cự 1            400  
Kháng cự 2            428  
Vùng hỗ trợ 1        370  
Vùng hỗ trợ 2        350

**CÁC CHỈ SỐ**

RSI (14)                Giảm  
STO (14)                Giảm  
MFI (14)                Giảm  
KLGĐ                    Giảm



**THÔNG TIN CẬP NHẬT TRÊN SÀN**

- VSH**                    Từ ngày 8/12/2011 - 8/2/2012, ông Nguyễn Đức Đối - thành viên Hội đồng Quản trị CTCP Thủy điện Vĩnh Sơn Sông Hinh đăng ký bán 200.000 cổ phiếu, số cổ phiếu sẽ nắm giữ lên 448.750 cổ phiếu, nhằm mục đích cá nhân.
- SBT**                    Từ ngày 8/12/2011 - 8/2/2012, ông Nguyễn Ngọc Hạnh Nhất, em ông Nguyễn Ngọc Thái Bình - thành viên Hội đồng Quản trị NHTMCP Sài Gòn Thương Tín đăng ký bán hết 1.071.684 cổ phiếu, nhằm đáp ứng nhu cầu cá nhân.
- DCC**                    Ngày 06/12/2011, Sở GDCK Tp.Hồ Chí Minh đã có quyết định về việc hủy niêm yết cổ phiếu của CTCP Xây dựng Công nghiệp - Descon. Theo đó cổ phiếu DCC sẽ bị hủy niêm yết từ ngày 15/12 do đã vi phạm nghiêm trọng quy định về công bố thông tin.
- DHC**                    CTCP Đông Hải Bến Tre thông báo Nghị quyết HĐQT ngày 3/12. HĐQT công ty thống nhất hủy bỏ kết quả đợt chào bán ra công chúng và hoàn trả tiền đã đặt mua 545 cổ phiếu cho 7 nhà đầu tư.

### PHÂN TÍCH KỸ THUẬT- HNX

HNX-Index giảm điểm với thanh khoản sụt giảm. Khu vực MA(20) và MA(10) đang là vùng hỗ trợ tạm thời của HNX-Index. Xu hướng trung hạn vẫn là giảm giá.

**Khuyến nghị:** Việc mua vào sẽ bớt rủi ro khi chỉ số thoái lui về vùng hỗ trợ tạm thời và tăng điểm trở lại với thanh khoản được cải thiện. Ưu tiên các cổ phiếu thanh khoản cao và có mức độ “nhạy” so với thị trường. Đối với nhà đầu tư thận trọng có thể chờ phân ứng lực cầu tại khu vực 65-66.



### XU HƯỚNG THỊ TRƯỜNG

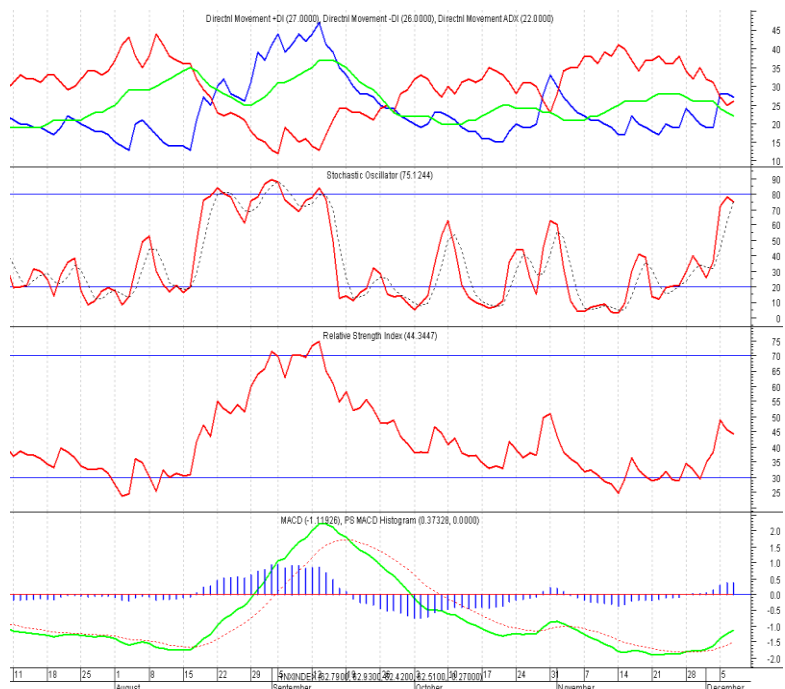
Ngắn hạn Tăng  
Trung hạn Giảm

### CÁC NGUỖNG KHÁNG CỰ VÀ HỖ TRỢ

Kháng cự 1 66  
Kháng cự 2 70  
Vùng hỗ trợ 1 60  
Vùng hỗ trợ 2 58

### CÁC CHỈ SỐ

RSI (14) Giảm  
STO (14) Giảm  
MFI (14) Giảm  
KLGĐ Giảm



### THÔNG TIN CẬP NHẬT TRÊN SÀN

- SCR** Từ ngày 30/12/2011 - 16/1/2012, công ty sẽ lấy ý kiến cổ đông bằng văn bản để thông qua hủy phương thức phát hành thêm cổ phiếu với tỷ lệ 15% vốn điều lệ, trong đó, phát hành 12% cho cổ đông hiện hữu và 3% cho cán bộ cốt cán của SCR. Ngoài ra, công ty cũng xin ý kiến cổ đông để thay đổi hình thức chi trả cổ tức năm 2010.
- SDE** Từ ngày 7/12 - 30/12, ông Phan Huy Quang - Kế toán trưởng, nhân viên công bố thông tin CTCP Kỹ thuật điện Sông Đà đăng ký mua 5.000 cổ phiếu.
- SME** HNX đã đưa cổ phiếu SME vào diện bị kiểm soát kể từ ngày 7/12. Chứng khoán SME cũng bị đình chỉ 1 tháng hoạt động thanh toán bù trừ giao dịch. Kể từ ngày 07/12/2011, cổ phiếu SME chỉ được giao dịch trong phiên Thứ Sáu hàng tuần.
- SD6** Từ ngày 7/12/2011 - 30/1/2012, bà Lê Hồng Minh - thành viên Ban kiểm soát Công ty Cổ phần Sông Đà 6 đăng ký bán 4.000 cổ phiếu, đăng ký mua 10.000 cổ phiếu, nhằm đáp ứng nhu cầu cá nhân.

**HSX**

5CP TĂNG giá nhiều nhất			5CP GIẢM giá nhiều nhất		
Mã CK	Thay đổi	KL	Mã CK	Thay đổi	KL
NVN	5.00%	0.0	MBB	-8.59%	1243.7
GTA	5.00%	1.2	PTL	-7.84%	24.8
CMT	4.94%	13.0	VKP	-7.69%	115.3
CTD	4.87%	81.3	TIX	-6.71%	5.5
PTC	4.76%	945.9	BAS	-5.26%	0.4

(Đơn vị: nghìn CP)

**HNX**

5CP TĂNG giá nhiều nhất			5CP GIẢM giá nhiều nhất		
Mã CK	Thay đổi	KL	Mã CK	Thay đổi	KL
KST	13.16%	0.1	NIS	-12.50%	0.1
RCL	7.10%	5.3	SDC	-12.39%	0.5
DHI	6.90%	1.3	CMC	-9.78%	4.0
DBT	6.67%	16.9	SDT	-9.09%	1.4
CCM	6.67%	15.2	SDE	-8.20%	0.1

(Đơn vị: nghìn CP)

5CP có KLGD nhiều nhất			5CP có GTGD nhiều nhất		
Mã CK	Thay đổi	KL	Mã CK	Thay đổi	Giá trị
HQC	-3.03%	271.9	STB	0.72%	36.8
STB	0.72%	2,648.6	PNJ	4.37%	25.7
OGC	1.09%	1,355.1	HQC	-3.03%	1.7
MBB	-8.59%	1,243.7	SJS	4.59%	17.5
ITA	1.28%	1,116.7	MBB	-8.59%	14.5

(Đơn vị: tỷ VND)

5CP có KLGD nhiều nhất			5CP có GTGD nhiều nhất		
Mã CK	Thay đổi	KL	Mã CK	Thay đổi	Giá trị
VND	-0.93%	3,011.7	VND	-0.93%	32.3
KLS	-0.94%	2,521.0	KLS	-0.94%	26.6
PVX	-2.17%	1,820.6	GBS	0.68%	1.2
GBS	0.68%	78.2	PVX	-2.17%	16.7
VCG	-1.89%	1,250.3	VCG	-1.89%	13.1

(Đơn vị: tỷ VND)

5CP NĐTNN mua nhiều nhất			5CP NĐTNN bán nhiều nhất		
Mã CK	Thay đổi	KL	Mã CK	Thay đổi	KL
MBB	-8.59%	651.5	VSH	2.83%	304.5
REE	1.72%	497.5	IJC	-1.94%	249.8
PNJ	4.37%	306.5	STB	0.72%	191.4
FPT	0.00%	177.6	OGC	1.09%	88.2
JVC	-0.65%	104.2	ITA	1.28%	75.1

(Đơn vị: nghìn CP)

5CP NĐTNN mua nhiều nhất			5CP NĐTNN bán nhiều nhất		
Mã CK	Thay đổi	KL	Mã CK	Thay đổi	KL
AAA	-0.71%	80.0	VCG	-3.70%	700.0
EID	6.33%	43.2	PVX	-4.26%	50.0
THB	0.92%	20.0	SCR	-6.25%	50.0
SHS	-6.52%	19.9	VNF	4.97%	5.0
AGC	-2.44%	19.0	PGS	-2.85%	3.0

(Đơn vị: nghìn CP)

**KHUYẾN CÁO**

Báo cáo này được phát hành bởi VietinBankSc. Các thông tin, nhận định trong báo cáo đều dựa trên các nguồn thông tin có sẵn, đã công bố ra công chúng được xem là đáng tin cậy và hợp pháp. Tuy nhiên, VietinBankSc không đảm bảo tính đầy đủ, chính xác của các thông tin này. Nhà đầu tư sử dụng báo cáo cần lưu ý các nhận định, dự báo trong báo cáo mang tính chủ quan của người viết. Nhà đầu tư tự chịu trách nhiệm về quyết định của mình.

**Ms. Nguyễn Thu Huyền**

Phó phòng Nghiên cứu- Phân tích  
Tel: (84.4) 3974 7952  
huyennt@vietinbanksc.com.vn

**Mr. Trịnh Hùng Cường**

Tổ trưởng Phòng Môi giới Chứng khoán  
Tel: (84.4) 3556 2858  
cuongth@vietinbanksc.com.vn

**Trụ sở chính**

306 Bà Triệu, Hai Bà Trưng, Hà Nội  
Tel: (84.4) 6278 0012

**P. Giao dịch Thái Thịnh**

Số 196 Thái Thịnh, Đống Đa, Hà Nội  
Tel: (84.4) 3519 0142

**Chi nhánh Tp. Hồ Chí Minh**

49 Tôn Thất Đạm, Q1, TP.HCM  
Tel: (84.8) 3820 9987

**P. Giao dịch Phan Đăng Lưu**

Tầng M, 24A Phan Đăng Lưu, P.6, Q.Bình Thạnh, TP.HCM  
Tel: (84.8) 3551 5606